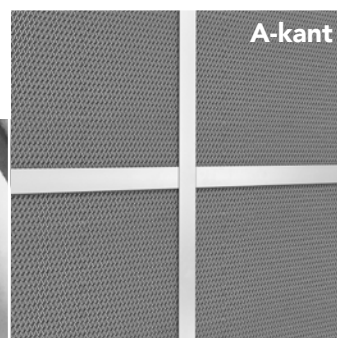


## Rockfon® System VertiQ® T24 A Wall™

### Systembeskrivning



### Väggsystem med synliga profiler

- Väggsabsorbent för bättre akustik
- Tillgänglig i 4 standardfärger
- Specialdesignat system ger snabbt och enkelt montage
- Samtliga skivor är demonterbara

## Beskrivning

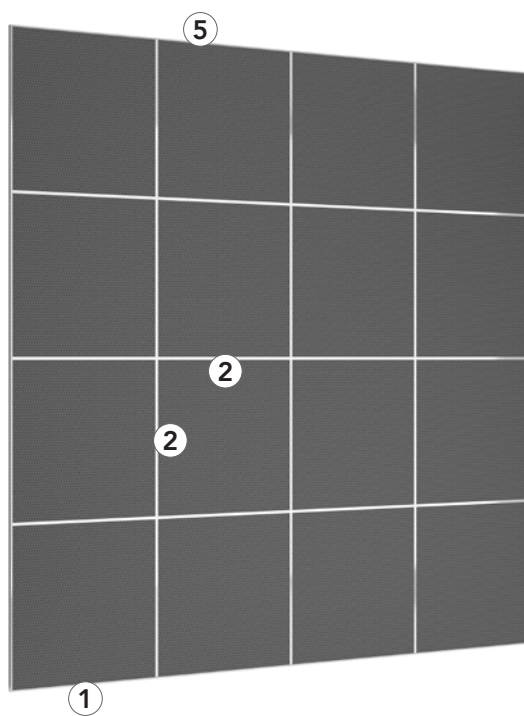
Rockfon System VertiQ T24 A Wall består av 40 mm tjocka Rockfon VertiQ A24 väggabsorbenter. De monteras med J-profiler och 38 mm höga T24 bärprofiler. T24 profilerna klipps till rätt längd och fästs direkt i väggen med ett T-fästbleck. Vid behov kan även ett vinkelbeslag användas.

Väggabsorbent Rockfon VertiQ A24 har en hållbar vävd yta och finns som standard i 4 färger (vit, grå, ljusgrå och svart). Väggabsorbenterna är lätta att demontera.

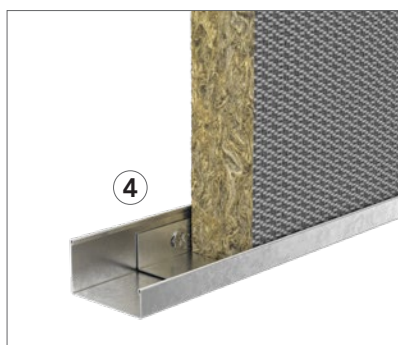
### Förbehåll

Rockfon System VertiQ T24 A Wall är inte en slagtålig vägglösning - trots att Rockfon VertiQ väggabsorbenter har hög slagtålighet. Vi rekommenderar inte att systemet används i områden som ofta utsätts för slag och stötar.

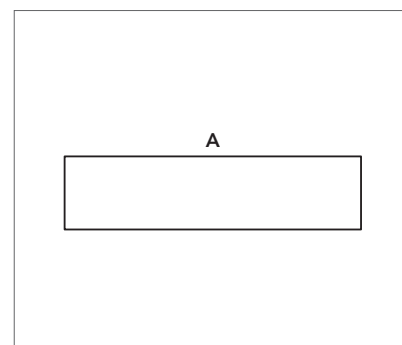
Rockfon System VertiQ T24 A Wall rekommenderas inte i simhallar på grund av risken för korrosion.



T-fästbleck monteras direkt på väggen.



40 mm J-profil (25/40/13 mm) och vinkelbeslag används i botten för att ge stöd åt väggabsorbenterna när de monteras utan stöd från golvet eller som en lösning i flera nivåer.



A-kant.

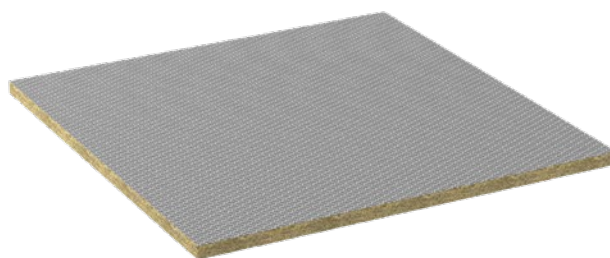
## Materialspecifikation, beräknad förbrukning och montageanvisning

St/absorbent:

Modulstorlek (mm)	Skivriktning	Vinkelbeslag (används endast till montage över golv/sparksockel eller vid montage i flera nivåer)	T-fästbleck, vågrätt	T-fästbleck, lodrätt
2700 x 1200	Lodrätt	2 st placeras 400 mm in från skivskarven (från både vänster och höger)	0 st vid montage av skivor på samma höjd. 2 st vid varje vågrät skivskarv, 300 mm in från skivskarven (från både höger och vänster).	0 st vid montage av skivor i en breddrad. 2 st vid varje vågrät skivskarv; 600 mm in från både topp och botten.
2700 x 1200	Vågrätt	3 st där 2 st monteras 400 mm in från skivskarvarna samt 1 st i mitten.	0 st vid montage av skivor på samma höjd. 2 st vid varje vågrät skivskarv, 600 mm in från både höger och vänster.	0 st vid montage av skivor i en breddrad. 2 st vid varje vågrät skivskarv; 600 mm in från både topp och botten.
1200 x 1200		1 st placeras i mitten.	0 st vid montage av skivor på samma höjd; 2 st vid varje vågrät skivskarv, 300 mm in från både höger och vänster.	0 st vid montage av skivor i en breddrad; 1 st vid varje vågrät skivskarv, 600 mm in från både topp och botten.

Rockfon System VertiQ skivorna skall endast monteras med Rockfons montageillbehör, vilka säljs separat. Om dessa anvisningar inte följs upphör garantin att gälla.

### Skiva - A-kant



### Chicago Metallic T24 Click 2890 + J-profil

1. J-profil



2. Bärprofil T24 click 3600



### Tillbehör

3. T-fästbleck



4. Vinkelbeslag



5. Fjäderklämbleck



## Egenskaper



### Korrosionsbeständighet

Klass B (EN13964)



### Demonterbarhet

Väggabsorbenter som monteras i Rockfon System VertiQ T24 A Wall är demonterbara.



### Slagtålighet

Rockfon System VertiQ T24 A Wall har en vävd yta med bra slagtålighet och har testats enligt NF P 08 301.

## Lämpliga väggabsorbenter

Rockfon System VertiQ T24 A Wall kan användas med nedanstående Rockfon väggabsorbenter med A-kant.:

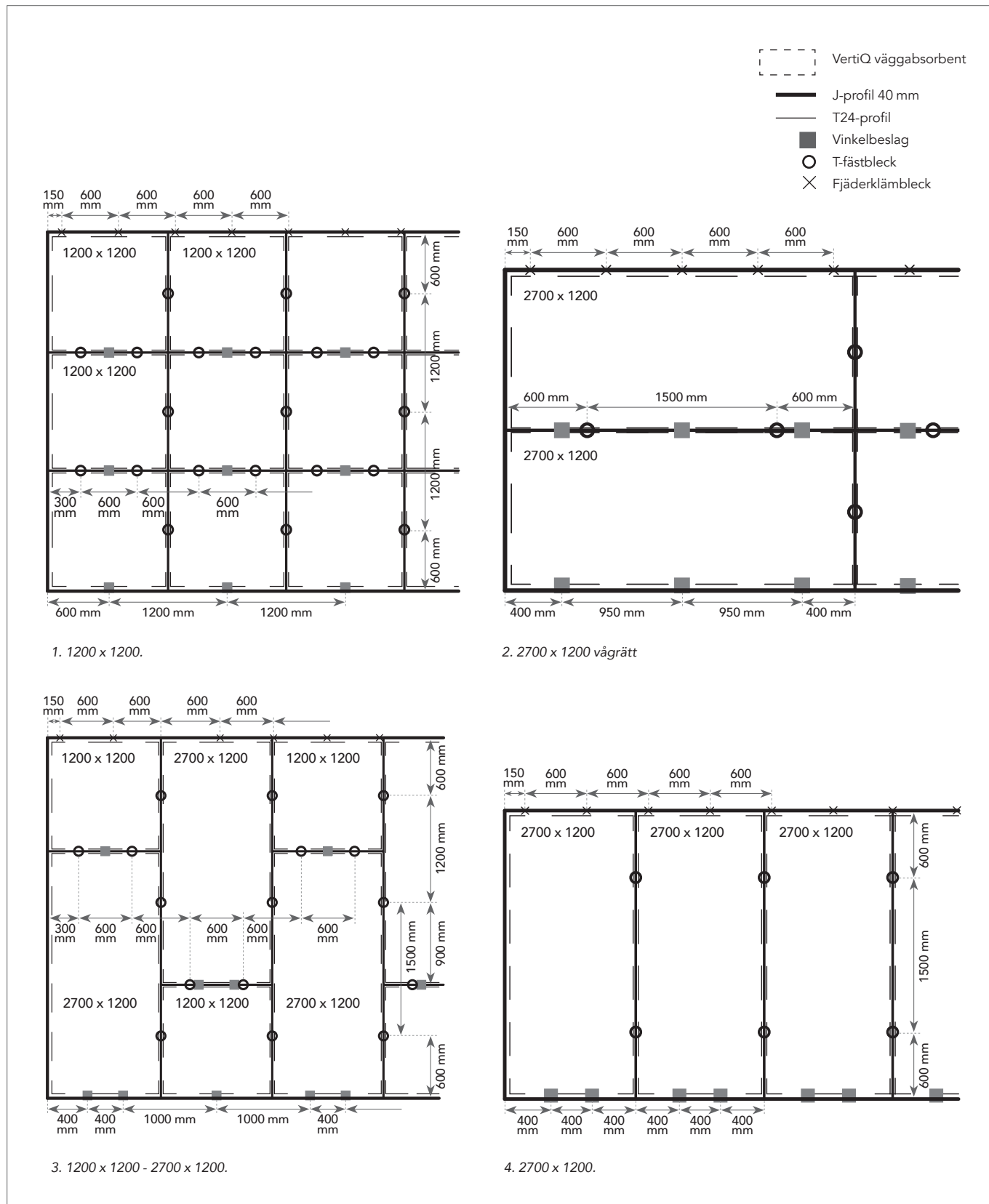
		Modulstorlek (mm)				
Väggabsorbent	Tjocklek	1200 x 600	1200 x 1200	1800 x 600	2400 x 600	2700 x 1200
Rockfon® VertiQ®	40		•			•
Rockfon Samson®	40	•	•	•	•	

# Montageanvisning

## Layoutförslag:

Rockfon VertiQ A-kant väggabsorbenter kan monteras i Rockfon System VertiQ T24 A Wall.

Nedan visas några layoutmöjligheter beroende på skivstorlek..



## Montageanvisning

Under och efter bärverksmontaget är det viktigt att kontrollera att T24 profilerna är monterade i våg. Rekommendationen är att det är max. +/- 1 mm nivåskillnad mellan profilerna och denna skillnad får inte ackumuleras. Toleransen gäller i alla riktningar. Använd passande infästningar för väggmaterialet och säkerställ att väggen är rak och jämn. Om det är ojämnheter på väggen måste dessa utjämnas innan montaget påbörjas.

40 mm J-profiler skall användas som ytterram, tillsammans med 38 mm höga T24 profiler i alla lodräta och vågräta skivskarvar. J-profilerna skruvas fast och ev. kan fjäderklämbleck användas. Vid montage i flera nivåer, både vågrätt och lodrätt, skall T24 profiler fästas direkt i väggen med T-fästbleck i alla skivskarvar. Det är nödvändigt att använda vinkelbeslag vid montage i flera nivåer samt vid montage ovan golv/sparkssockel. Det totala montagedjupet är 43 mm.

Vid montage i flera rader i höjd som stödjer på golvet skall det vara ett avstånd på M-4 mm mellan J-profilens botten och de första vågräta T24 profilerna. Detta är för att säkerställa att VertiQ väggabsorbentens översta kant är helt täckt av T24 profilens främre kant. I de övriga lagren använder man bara M avstånd.

Vinkelbeslag säkrar rätt stöd för absorbenterna vid flernivålösningar eller vid montage som inte vilar på golvet. De monteras så vinkelbeslagets undersida är 4 mm över absorbentens centrumlinje (där T-fästblecket är centrerat), så att absorbenterna vilar på vinkelbeslagen (se diagram på s. 6).

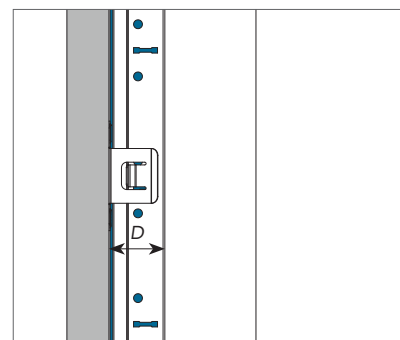
Fjäderklämbleck används för att säkra demonterbarhet när den översta J-profilen (ramens topp) monterats.

## Minsta montagedjup (mm)

Väggabsorbenter som monteras i Rockfon System VertiQ T24 A Wall är demonterbara.

Montagedjupet definieras som distansen från skivans utsida till väggen. D är minsta montagedjup för enkelt montage och demontage.

Tjocklek	Modulstorlek	D
mm		
40	1200 x 600	43
	1800 x 600	
	2400 x 600	
	1200 x 1200	
	2700 x 1200	



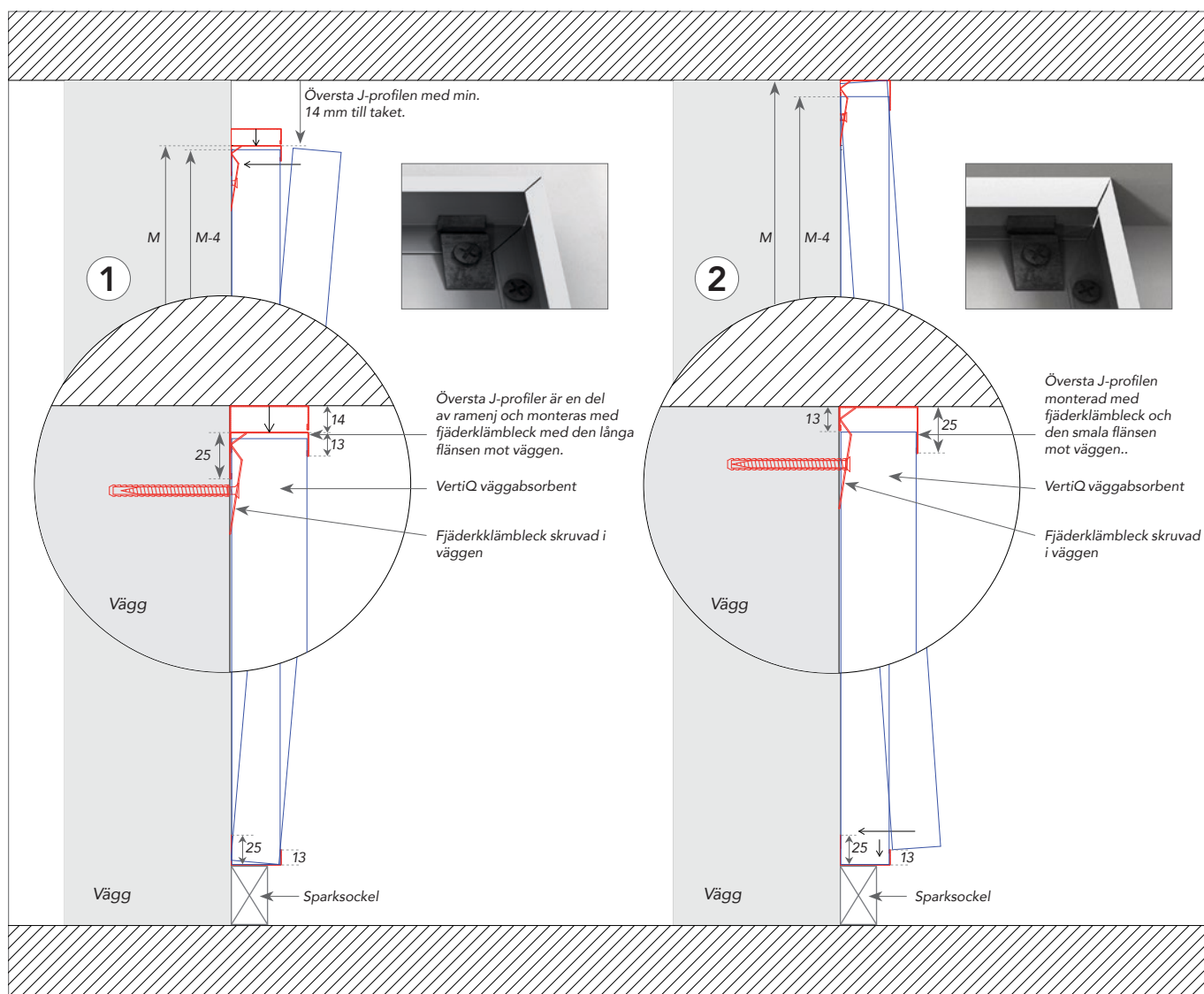
## En-nivålösning

1. När den översta J-profilen monteras med breda flänsen mot väggen behövs en distans på minst 14 mm till taket.

Montera J-profilen i fjäderklämblecket med breda flänsen mot väggen och lyft därefter upp den 14 mm så att det går att få väggabsorbenterna på plats. När alla skivorna monterats skjuts J-profilen ner igen och absorbenternas kanter döljs. De lodräta T24 profilerna klickas fast i T-fästblecken innan den översta J-profilen skjuts på plats.

2. När den översta J-profilen monteras med smala flänsen mot väggen behövs ingen distans till taket.

Montera J-profilen i fjäderklämblecket med smala flänsen inåt väggen och montera därefter väggabsorbenterna med överdelen först så att underdelen kommer över kanten på den undre J-profilen och kan tryckas ner i den. De lodräta T24 profilerna monteras sist och klickas fast i T-fästblecken.

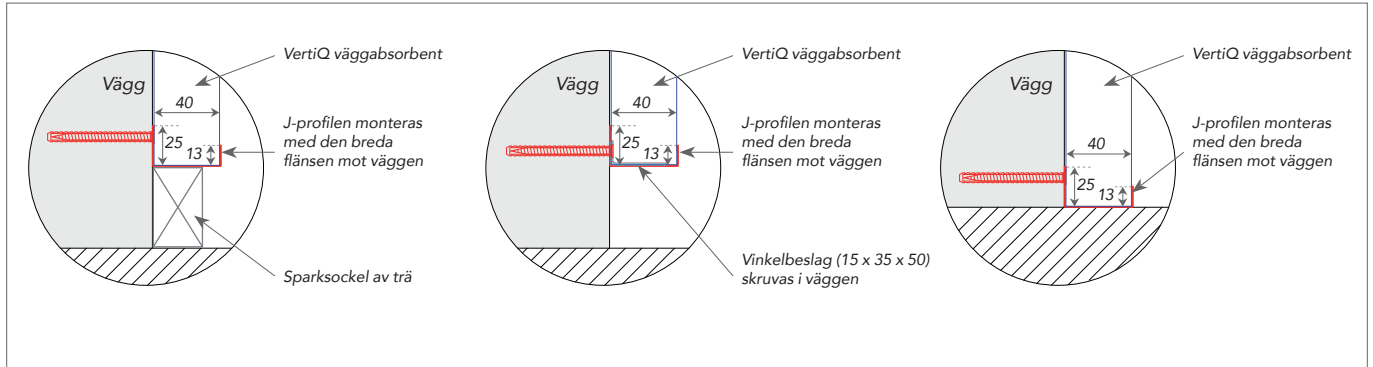


## Undre J-profilen

1. Stöds av en sparksockel

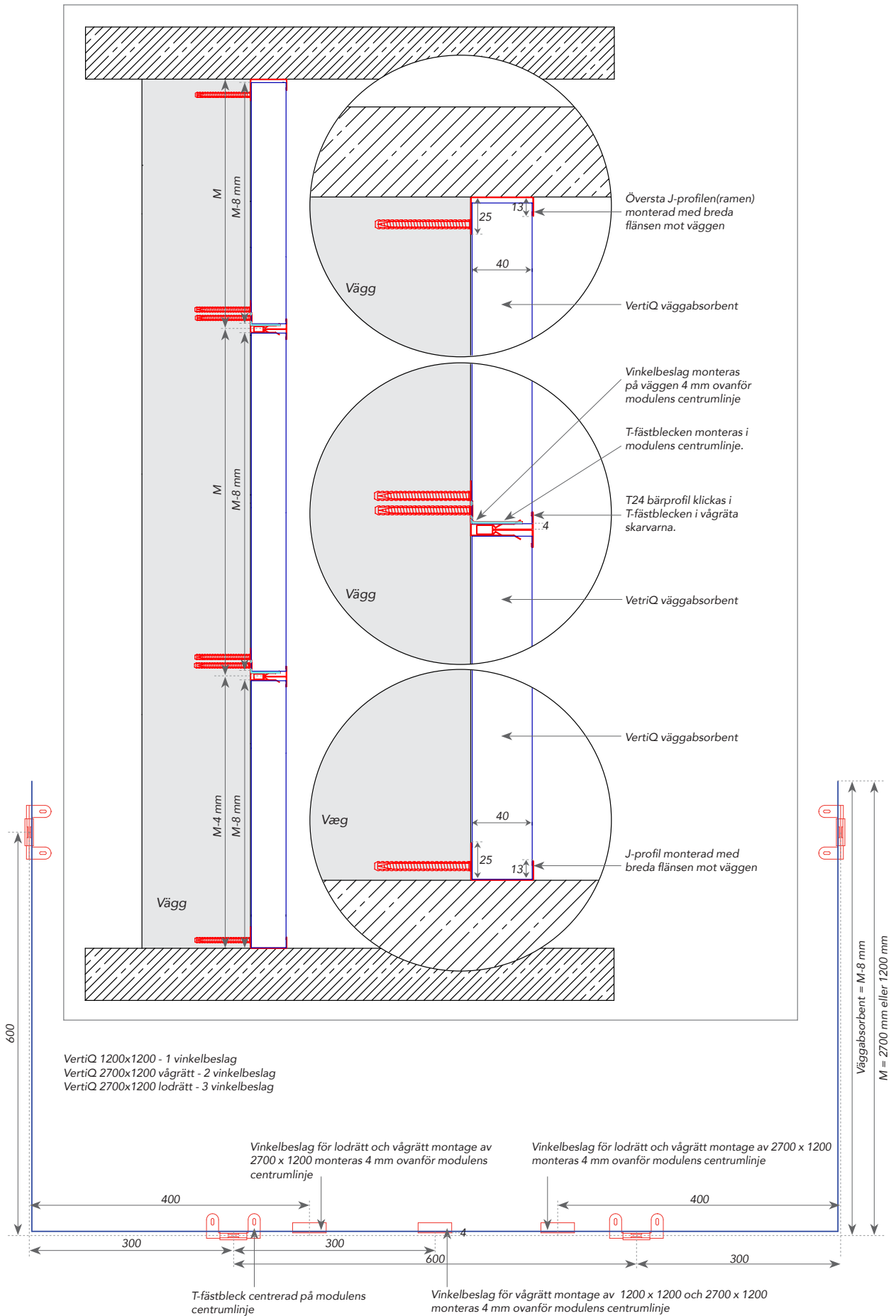
2. Utan stöd av golv eller sparksockel  
montage med vinkelbeslag

3. Direkt på golvet

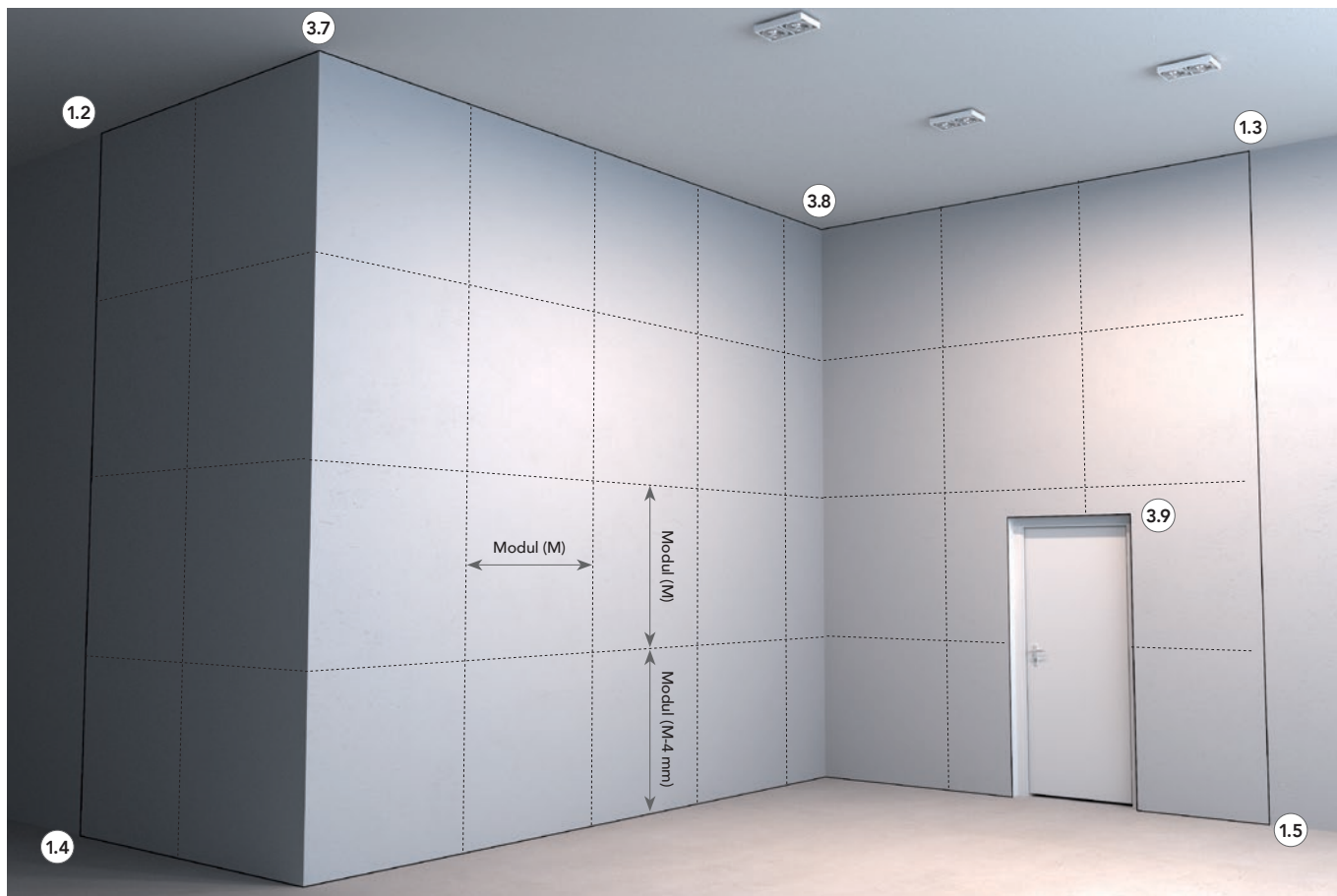




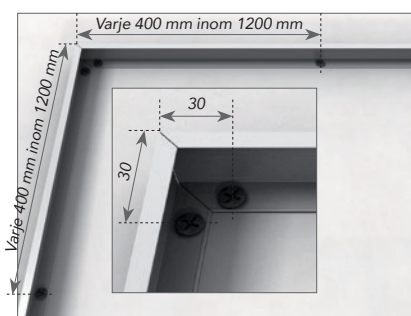
Fler-nivålösning



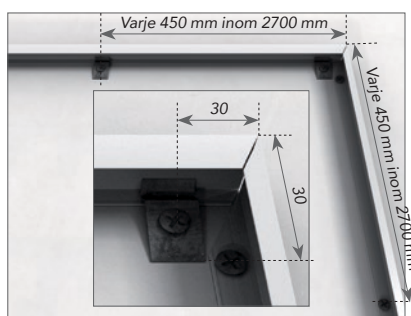
## 1. Ram



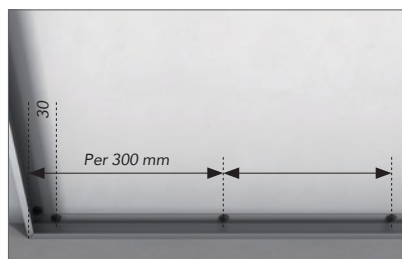
1.1 Markera ramens placering (J-profiler) och T24 bärprofilerna som placeras på modulmått. J-profilen i botten placeras 4 mm ovanför modullinjen dvs. M-4 mm.



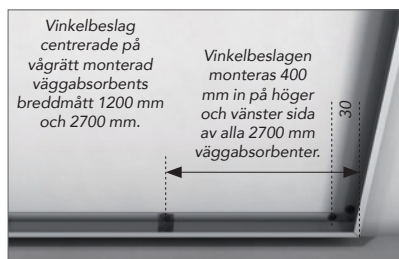
1.2 J-profilerna som utgör ramen monteras med den breda flänsen (25 mm) mot väggen.



1.3 J-profilen i toppen kan monteras med den korta flänsen (13 mm) mot väggen med fjäderklämbleck. Denna metod gör det möjligt att demontera den översta profilen och därmed blir hela systemet demonterbart..



1.4 Nedre J-profilen vilar på golvet eller på en solid sparksockel.



1.5 När nedersta J-profilen inte har stöd från sparksockel eller golv krävs montage med vinkelbeslag.

### Viktigt

- Använd skruvar som är avsedda för det aktuella underlaget.
- Använd gersåg för att åstadkomma snygga hörn.
- Genom att placera en 40 mm regel inuti J-profilen undviks böjningskador vid tillpassning.
- Använd vinkelbeslag vid montage av flera rader väggabsorbenter som inte vilar på golvet eller solid sparksockel.

Om väggabsorbenterna inte skall gå ända ner till golvet skall man överväga att använda en solid sparksockel mellan golvet och nedersta J-profilen. Detta minskar risken för skador från skor, bagage, dammsugning eller dylikt.

## 2. T-fästbleck och vinkelbeslag

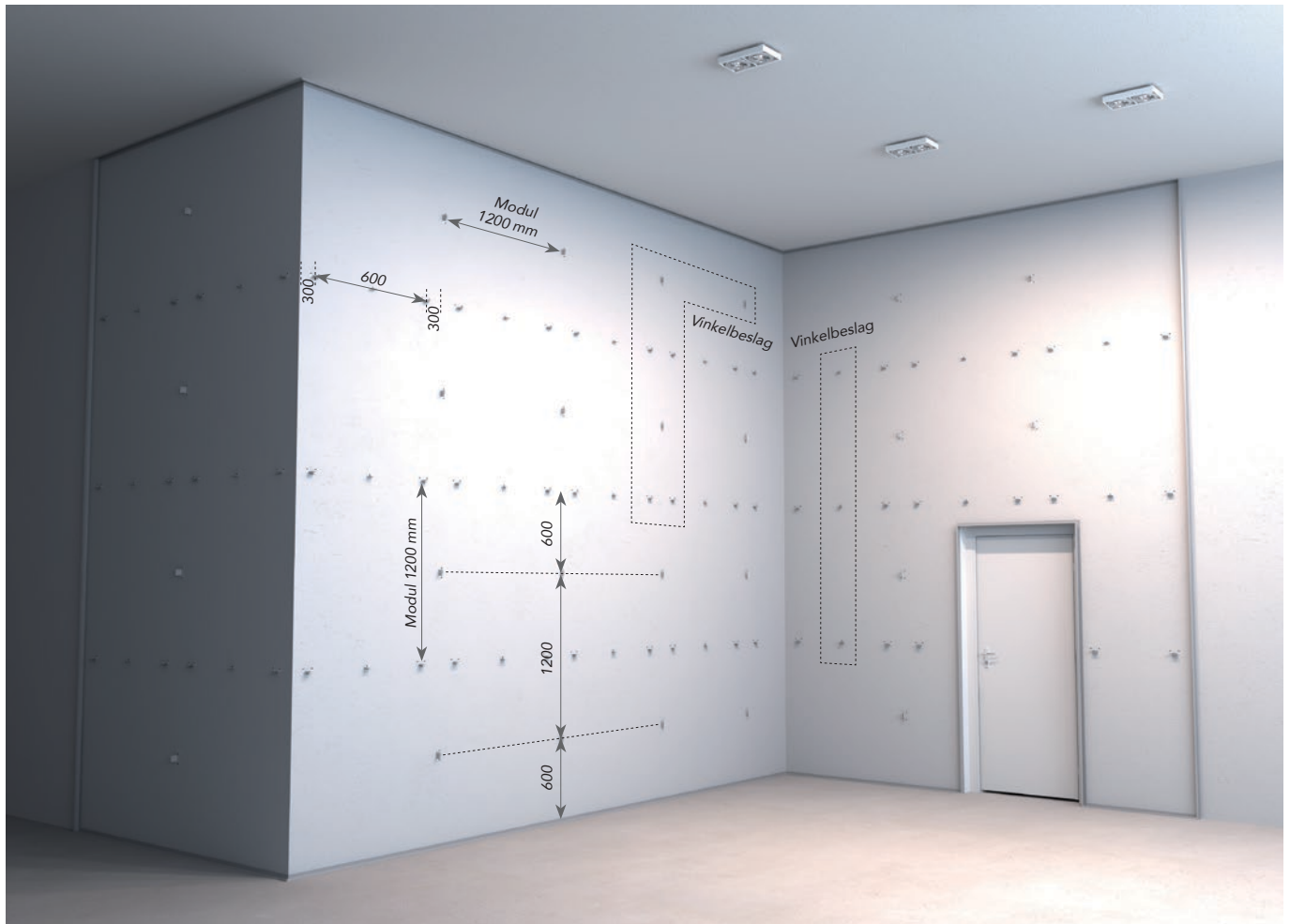
T-fästbleck och vinkelbeslag behövs för att:

- Hindra oavsiktligt demontering av T24 profilerna.
- Ge tillräckligt stöd för varje enskild väggabsorbent i flernivåsmontage.
- Ge ett säkert men ändå demonterbart system. T24 profilerna kan tas loss från T-fästblecken

Kom ihåg att följa rekommendationerna gällande antal och placering av både T-fästbleck och vinkelbeslag.

### Viktigt

Om man vill ha en demonterbar lösning krävs det att man vet exakt var alla T-fästbleck är placerade när montaget är klart. Det är därför nödvändigt att göra och arkivera ett installationsschema som tydligt visar var T-fästblecken är placerade för att kunna utföra löpande underhåll.



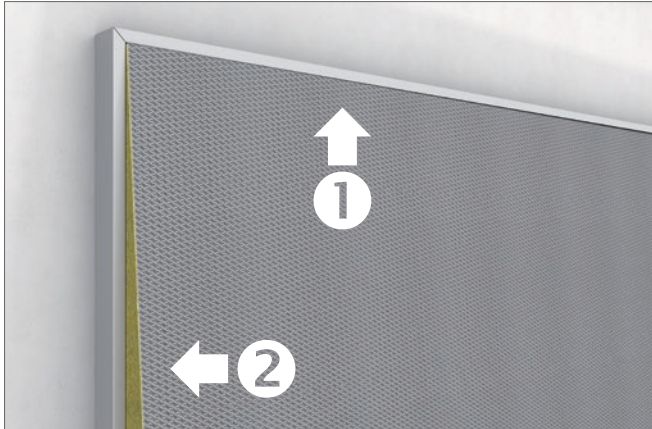
2.1 T-fästbleck och vinkelbeslag skall monteras innan montaget av väggabsorbenterna påbörjas. Gör man på detta sätt sparar man mycket tid. Var noggrann och se till att alla bleck och beslag sitter i linje. T-fästblecken centreras mitt på modulens axel och vinkelbeslagens undersida 4 mm ovanför axeln.



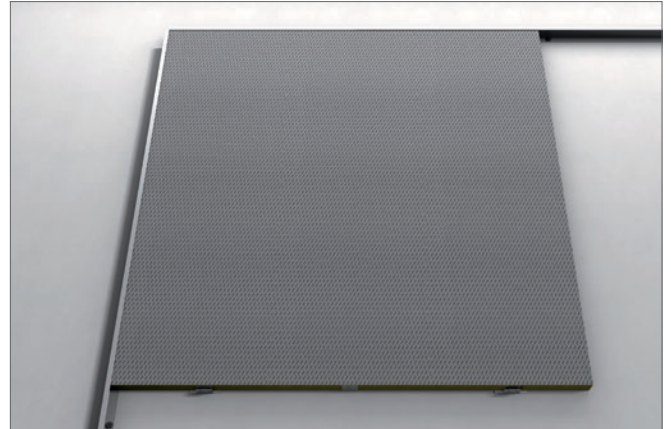
### 3. Väggabsorbenter

Nedanstående vägledning gäller för montage av absorbenter i en eller flera nivåer. För absorbenter i flera nivåer menas det med "övre" och "undre" den översta och nedersta absorbenten.

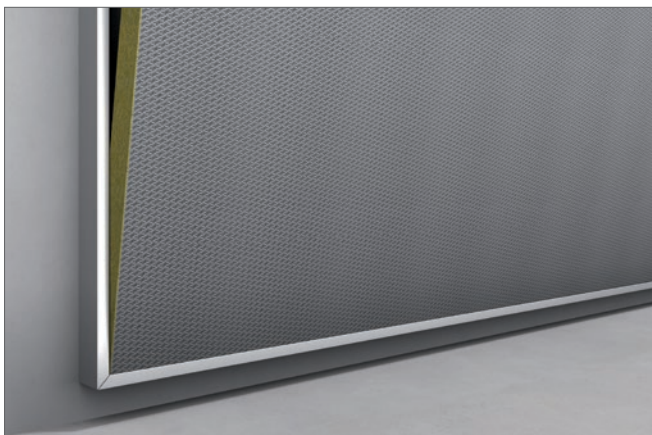
Börja montera Rockfon VertiQ väggabsorbenter från båda kanterna och inåt. När ytterskivorna monteras skall deras vågräta skarvar döljas med 38 mm höga T24 profiler som skurits till exakt M-12 mm (se diagram på s. 14). Sedan sitter absorbenterna tillräckligt fast för att montaget skall kunna fortsätta inåt på ett säkert sätt.



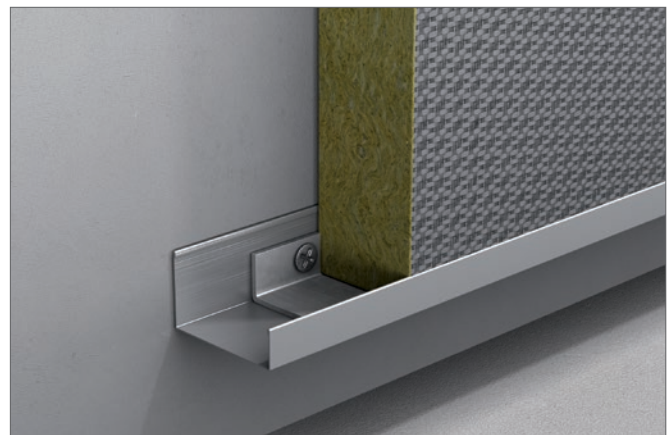
3.1 Vinkla in absorbenten under den övre J-profilen, tryck den sedan flat mot väggen. Se till att J-profilen överlappar absorbenten tillräckligt mycket så att den sitter fast och skjut därefter in absorbenten i J-profilen på kanten.



3.2 Undersidan av alla väggabsorbenter i flernivåsmontage skall vila på vinkelbeslag – se diagram på sid. 9.



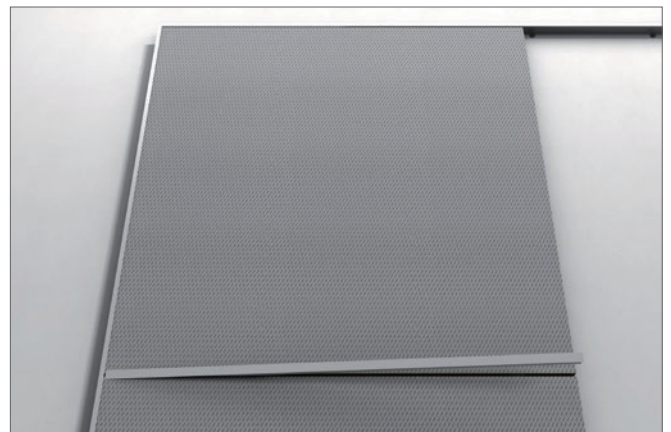
3.3 Vinkla den understa absorbenten och sätt i den i den undre J-profilen och tryck den sedan flat mot väggen. Skjut därefter försiktigt in den i den lodräta J-profilen.



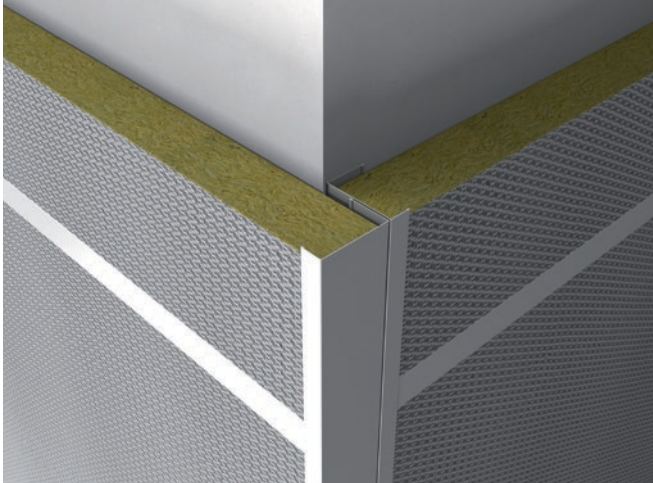
3.4 Kom ihåg att använda vinkelbeslag, som monteras inuti J-profilen när det behövs.



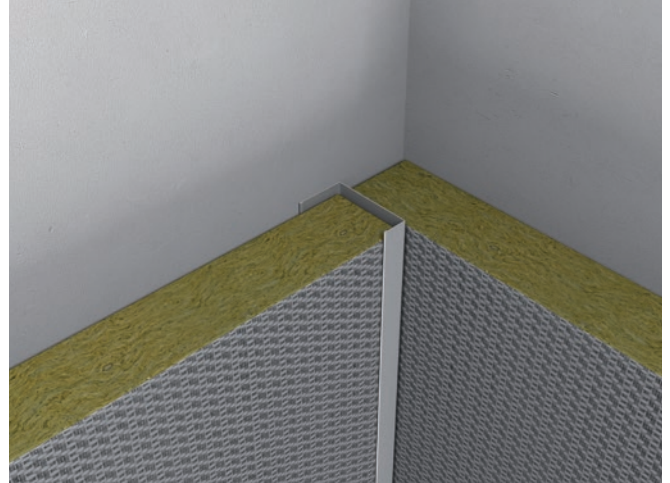
3.5 Montera mellanliggande absorbenter, vilka hålls på plats med vinkelbeslag och J-profiler. Se diagram på sid. 6.



3.6 Dölj de vågräta skivskarvarna med T24 profiler som trycks i T-fästblecken och därefter försiktigt skjuts in under J-profilen. De vågräta T24 profilerna skall klippas i längden M-12 mm.



3.7 Ytterhörn – två lodräta J-profiler som fästs mot varandra med 300 mm avstånd mellan varje fästpunkt och 30 mm från ändarna. Den profil som fästs i väggen monteras med breda (25 mm) flänsen inåt och skruvas också den per 300 mm.



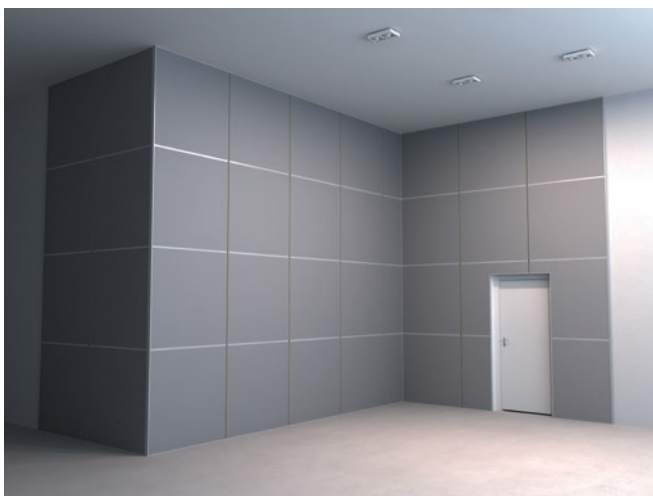
3.8 Innerhörn – en lodrät J-profil monteras 40 mm från hörnet med breda flänsen inåt och skruvas per 300 mm. Sedan skjuter man in absorbenten till nästa vägg innanför J-profilen.



3.9 Avslutning runt en dörrpost skall alltid utföras med J-profil med breda flänsen inåt. Profilen skall skruvas per 300 mm och 30 mm från alla ändrar. Mät och skär absorbenterna noggrant för att minimera spill och få tillräcklig överlappning av J-profilerna.



3.10 Täck kvarstående vågräta skarvar genom att klicka fast T24 profiler i T-fästblecken. Dessa vågräta profiler skall klippas i längden M-12 mm. Försäkra dig om att profilernas yttre ändrar täcks av J-profilen.



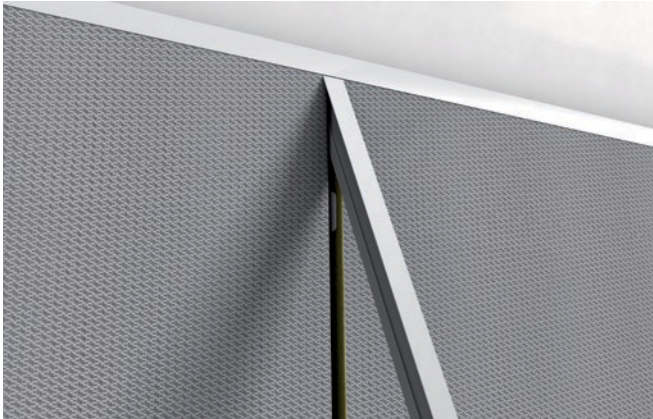
3.11 Montera resterande väggabsorbenter enligt beskrivningen på s. 9 uppifrån och ner. I takt med att absorbenterna monteras täcks alla vågräta skarvar med T24 profiler när de klickas i T-fästblecken. När alla absorbenter är på plats återstår bara att täcka de lodräta skarvarna med hela längder av T24 bärprofiler som klickas i T-fästblecken.

### Viktigt

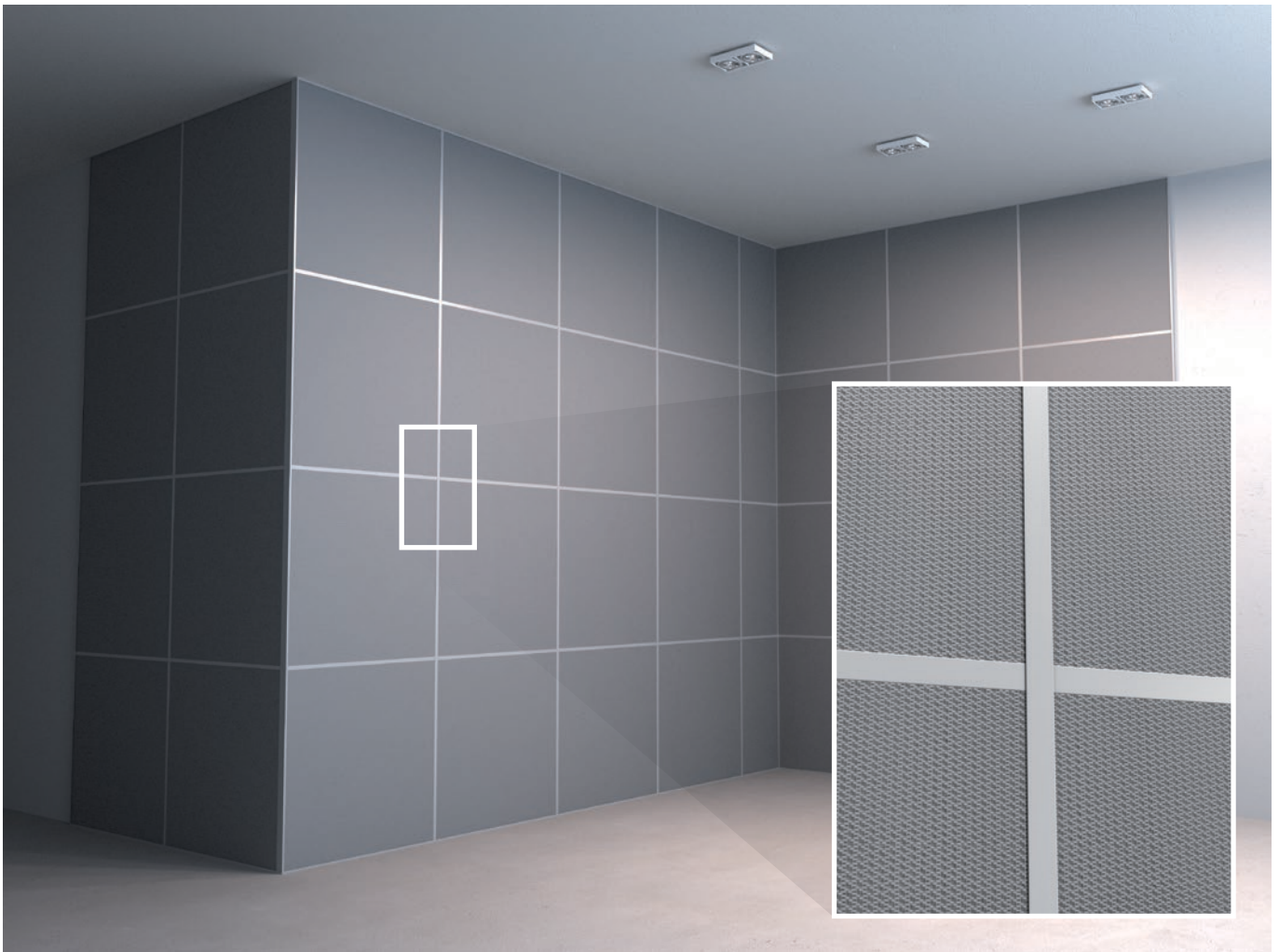
De klickfästen som finns i ändarna av T24 profilerna behövs inte vid montage av Rockfon System VertiQ T24 A Wall. Räkna inte med dem i profilernas mått utan bara klipp av dem.



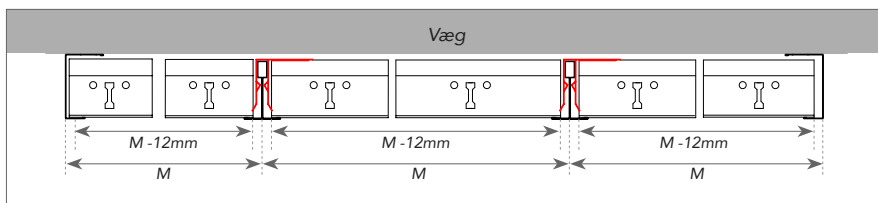
#### 4. Lodräta skivskarvar



4.1 När hela den aktuella ytan är täckt med väggabsorbenter skall alla lodräta skarvar täckas med långa T24 bärprofiler som klickas i T-fästblecken. Dessa profiler skall klippas till exakt längd  $X-12\text{ mm}$ , där  $X$  är hela höjden. Kontrollera att ändarna på de vågräta T24 profilerna täcks av de lodräta och att de lodräta T24 profilernas ändrar täcks av de övre- och undre J-profilerna.



4.2 Färdigt montage av Rockfon VertiQ A24 väggabsorbenter och T24 profiler.



M = Modul

## Generella montererekommendationer

### Undertaksskivor

För att undvika nedsmutsning rekommenderar vi användning av rena handskar med nitril- eller PU-beläggning vid iläggning av Rockfon väggabsorbenter.

För att erhålla bästa möjliga arbetsförhållanden, rekommenderar vi att anvisningar på förpackningarna, samt att gällande praxis alltid följs. Tillpassning görs med en vass kniv. Alla synliga skurna kanter och genomföringar skall målas.

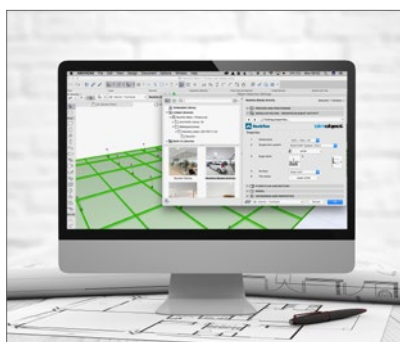
**Notera:** Vissa undertaksskivor kan vara rikttningsberoende.

Om så är fallet framgår det av en markering på skivans baksida.

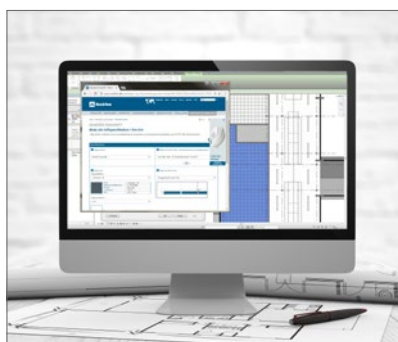
För att säkerställa det färdiga undertaketts enhetliga utseende är det viktigt att skivorna vänds rätt

## Verktyg

Rockfon har utvecklat en rad verktyg som finns tillgängliga på [www.rockfon.se](http://www.rockfon.se)



För mer information gå in i CAD biblioteket på vår hemsida.




Generera föreskriftstexter på våra produkter direkt på vår hemsida.



Utforska det stora biblioteket med referensprojekt på vår hemsida.

Rockfon® är ett registrerat varumärke som tillhör ROCKWOOL koncernen.

 [twitter.com/RockfonOfficial](https://twitter.com/RockfonOfficial)

 [linkedin.com/company/Rockfon-as/](https://linkedin.com/company/Rockfon-as/)

 [instagram.com/Rockfon\\_official/](https://instagram.com/Rockfon_official/)

12.2019 | Alla nämnda färgkoder baseras på NCS – Natural Colour System® egendom och används på licens från NCS Colour AB, Stockholm 2012 eller RAL färgstandard. Rockfon är ett registrerat varumärke. Vi reserverar oss för tryckfel samt förbehåller oss rätten att vid sortiments och produktionstekniska korrigeringar ändra utan föregående varsel.



**Rockfon**  
(ROCKWOOL AB)  
Box 115 05  
(Kompanigatan 5)  
S-550 11 Jönköping  
Tel. 036-570 52 00  
[info@rockfon.se](mailto:info@rockfon.se)  
[www.rockfon.se](http://www.rockfon.se)