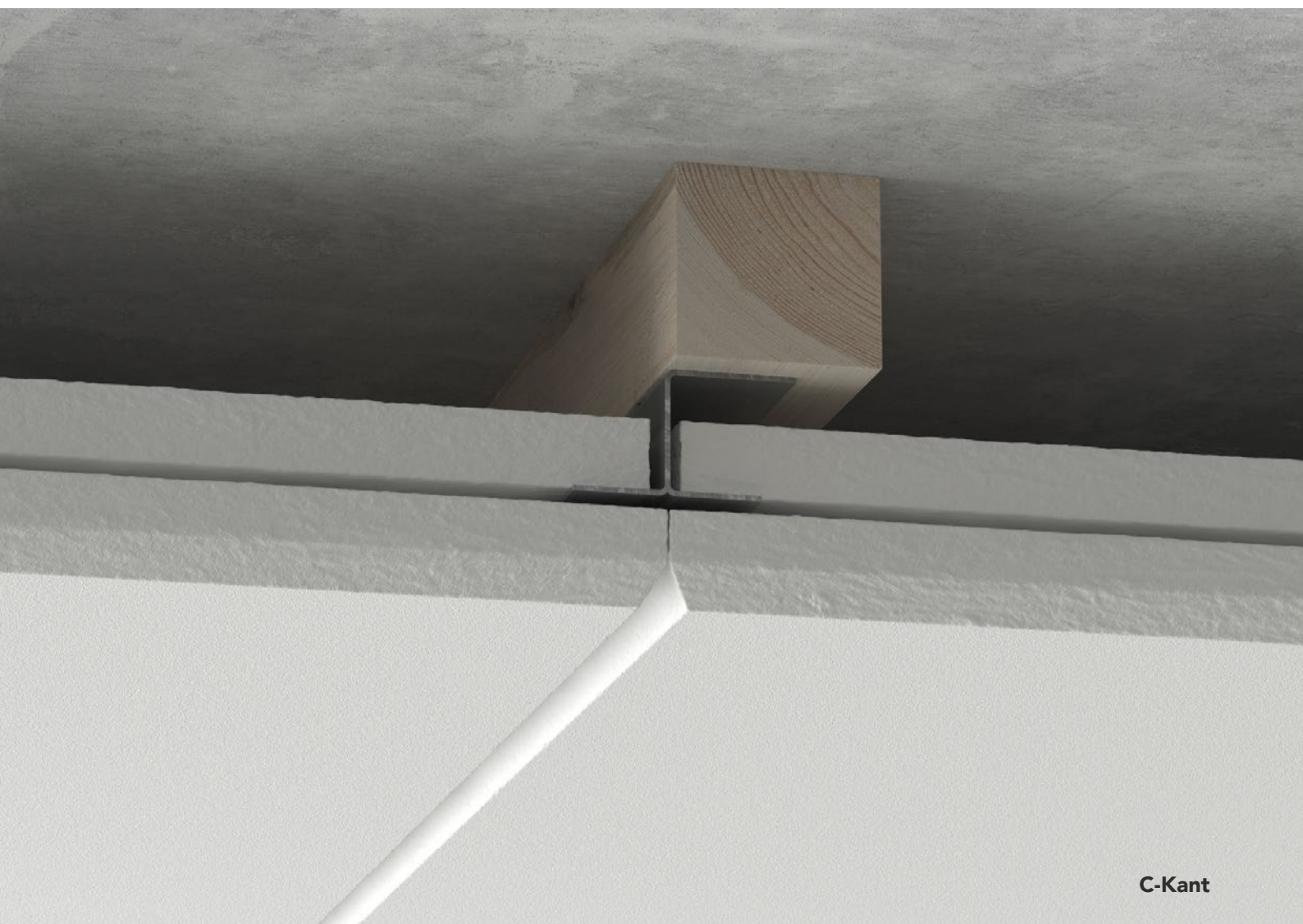


MONTAGEANVISNING

Rockfon® System C Direct™



C-Kant

- System för direktmontage
- Möjligt att montera med flera olika layouter
- Dolt bärverkssystem
- Kan monteras på vågräta, sneda och lodräta ytor

Sounds Beautiful

Beskrivning

Rockfon System T24 C Direct används för direktmontage på betong eller reglar. Systemet kan monteras på vågräta, sneda eller lodräta ytor. Systemet kan monteras i olika layouts som t.ex. rutmönster eller halvförband. Montaget utförs med fästbleck och splines.

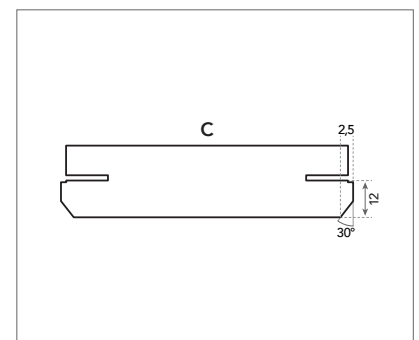
Rockfon undertaksskivor med kant C finns i modulstorlek 600x600 mm, 1200 x 600 mm, 2400x600 mm, 1200x300 mm eller 1800x600 mm. Vi rekommenderar endast 2400x600 mm skivor för väggmontage.



Fästbleck.



Fästbleck, C-kant och splines.



C-Kant.

Systemkomponenter och förbrukning m² / stk.

Undertaksskiva	Profiler			Avslutningsprofiler		Tillbehör
	1	2	3	4a	4b	5
-	C-Hage	Lamel L = 200 mm	Lamel L = 565 mm	J-Profil 13 3050	J-Profil 50 3050	Fjäderklembleck - SMF
Modulmål (mm)						
600 x 600 Rutmönster	5,6	5,6	2,8	*	*	*
1200 x 600 Rutmönster	5,6	5,6	1,4	*	*	*
1200 x 300 Rutmönster	8,4	8,4	-	*	*	*
600 x 600 Halvförband	5,6	5,6	2,8	*	*	*
1200 x 600 Halvförband	5,6	5,6	1,4	*	*	*
1200 x 300 Halvförband	11,2	13,9	-	*	*	*

* Förbrukning beroende på rummets storlek.

Profiler

1. Fästbleck



2. Splines L = 200 mm



3. Splines L = 565 mm



Avslutningsprofiler

4a. J-profil 13 3050



4B. J-profil 50 3050



Tillbehör

5. Fjäderklämbleck - SMF

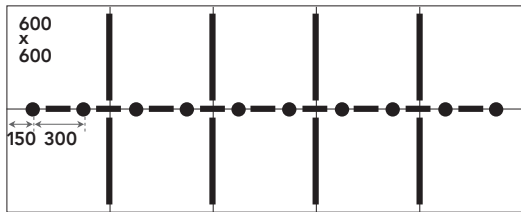


Layoutförslag

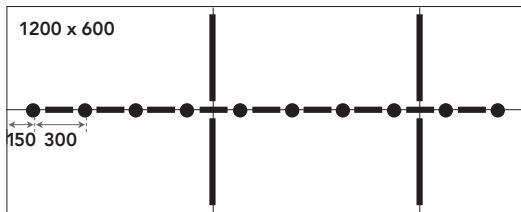
Layoutmöjligheter

Rockfon System C Direct kan monteras i rutmönster eller halvförband.

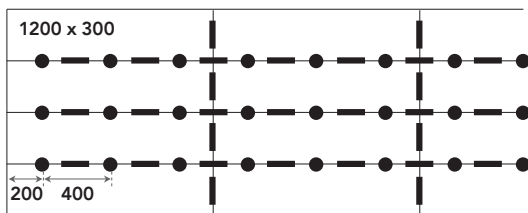
- Fästbleck
- 200 mm Splines
- 565 mm Splines



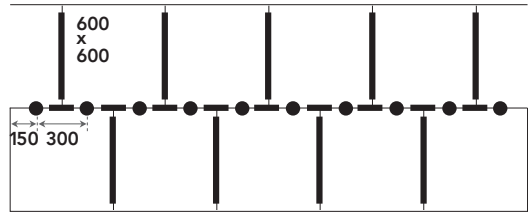
Rutmönster 600 x 600 mm.



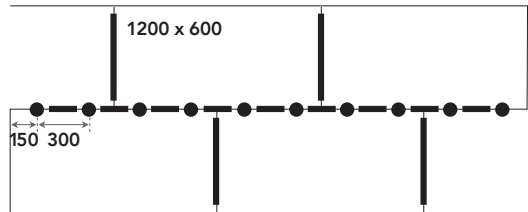
Rutmönster 1200 x 600 mm.



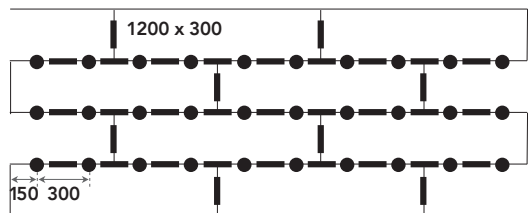
Rutmönster 1200 x 300 mm.



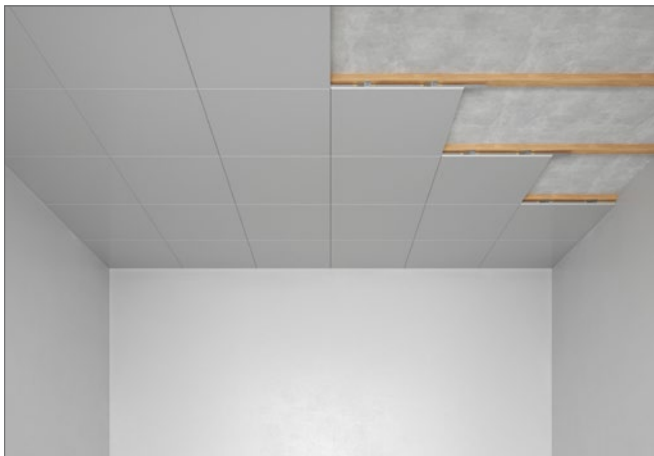
Halvförband 600 x 600 mm.



Halvförband 1200 x 600 mm.



Halvförband 1200 x 300 mm.



Egenskaper



Belastningskapacitet

Belastningar utöver skivans egenvikt får inte påföras undertaksskivan. Alla extra belastningar skall föras över till den ovanliggande bärande konstruktionen.



Demonterbarhet

Undertaksskivor som monteras i Rockfon System C Direct är inte demonterbara.



Brandmotstånd

Många av Rockfon undertakslösningar har testats och klassificerats enligt den Europeiska standarden EN 13501-2 och/eller nationella standarder. Kontakta Rockfon för info.

Lämpliga undertaksskivor

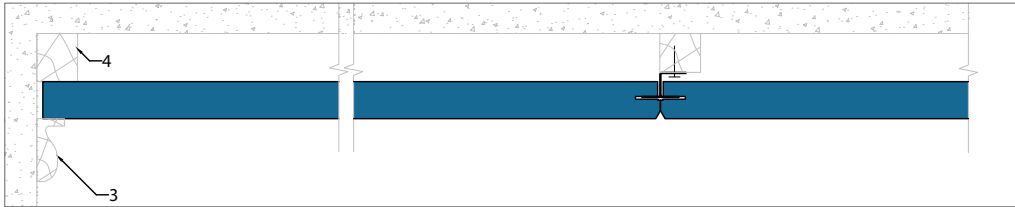
Alla Rockfon undertaksskivor med C-kant enligt nedan kan monteras med Rockfon System C Direct.

-	-	Modulstorlek (mm)			
		600 x 600	1200 x 300	1200 x 600	2400 x 600
Undertaksskiva	Tjocklek (mm)				
Rockfon® Sonar®	20	•	•	•	•
Rockfon® Sonar® Activity™	40	•	•	•	
Rockfon Blanka®	20	•		•	•
Rockfon Blanka® Activity™	40	•	•	•	

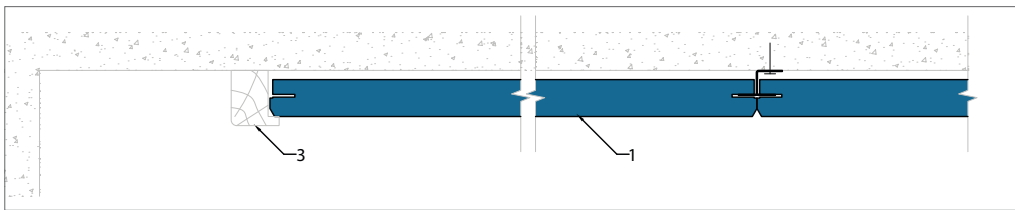
Fler modulstorlekar kan monteras i Rockfon System C Direct. Kontakta Rockfon för mer information.

Avslutningsdetaljer

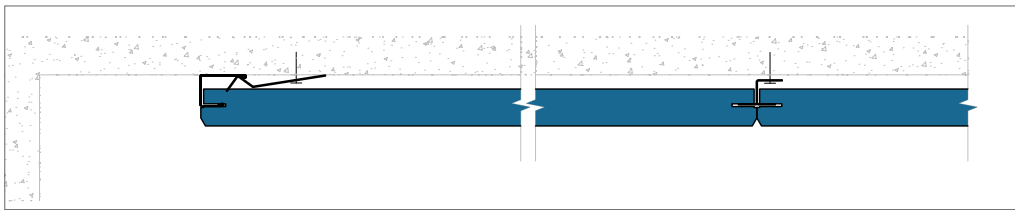
Nedan visas några alternativ för avslutningsdetaljer. Ytterligare information och beskrivning finns på www.rockfon.se



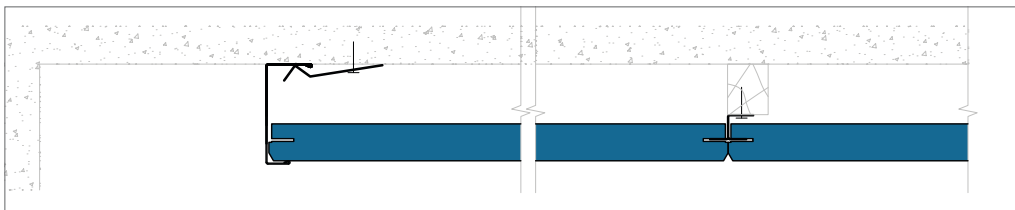
Profilerad trälist (säljs inte av Rockfon).



Trälist (säljs inte av Rockfon).



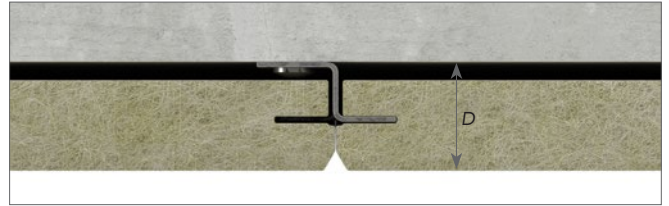
J-profil 13 och fjäderklämbleck SMF direkt mot bjälklaget..



J-profil 50 och fjäderklämbleck SMF direkt mot bjälklaget och fästbleck på reglar..

Minsta montagehöjd (mm)

Skivtjocklek	Modulstorlek	D
mm		
20	600 x 600 1200 x 600 1200 x 300	24
40	600 x 600 1200 x 600 1200 x 300 2400 x 600	44



Montagehöjd med 20 mm regel är 44 mm.

Generella rekommendationer

Belastningskapacitet

Belastningar utöver Rockfon skivans egenvikt kan inte belasta systemet. Alla extra belastningar skall överföras till den bärande konstruktionen.

Avslutning mellan undertak och vägg eller annan vertikal yta

Profilerade trälistor passar mycket bra för detta system. Montera först tre sidor. Den sista sidan monteras först när sista undertaksskivan är på plats. för ö-lösningar eller vertikala vägglösningar rekommenderar vi användning av J-profiler. Kontakta Rockfon för mer information.

Iläggning av undertaksskivor

För att undvika nedsmutsning rekommenderar vi användning av rena handskar med nitril- eller PU-beläggning vid iläggning av Rockfon undertaksskivor.

För att erhålla bästa möjliga arbetsförhållanden, rekommenderar vi att anvisningar på förpackningarna, samt att gällande praxis alltid följs.

Tillpassning görs med en skarp kniv. Alla synliga skurna kanter och genomföringar skall målas.

Viktigt vid montage av skivor med matt, slät yta.

Undertaksskivor med matt, slät yta är riktighetsberoende. För att säkerställa det färdiga undertakets enhetliga utseende är det viktigt att skivorna vänds rätt. Undertaksskivans riktning framgår av en text på baksidan

Montage

Mät upp och starta i mitten av undertaket. Montera den första raden fästbleck. Var noggran med att allt är helt linjärt. Montera första raden undertaksskivor i fästblecken och sätt i splines. Montera nästa rad o.s.v. Skivor vid vägg skall skäras 14 mm mindre än avståndet till väggen för att det skall gå att montera fästblecken.

Om inget annat är föreskrivet, bör undertaket monteras symmetriskt och inga skivor bör vara smalare än 200 mm vid väggen.

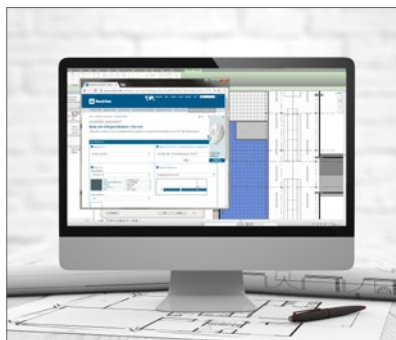
Det är viktigt att undertaken monteras helt vågrätt alt. jämnt i önskad vinkel. om underlaget inte är helt slätt bör regler (15-25 mm) monteras för att undvika ojämnheter. Man kan underlätta montaget genom att montera en list som är 4 mm tjockare än reglarna för att ha något att fästa undertaksskivorna i innan avslutningsliten sätts på plats.

Verktyg

Rockfon har utvecklat en rad verktyg som finns tillgängliga på www.rockfon.se



För mer information gå in i CAD biblioteket på vår hemsida.



Generera föreskriftstexter på våra produkter direkt på vår hemsida.



Utforska det stora biblioteket med referensprojekt på vår hemsida.

Sounds Beautiful

