

Rockfon® System VertiQ® Metal S Wall

Descrizione del sistema



Sistema metallico a parete

- Pannello a muro per correzioni acustiche
- Finitura metallica disponibile in 3 colori
- Sistema sviluppato per un'installazione facile e veloce

Descrizione

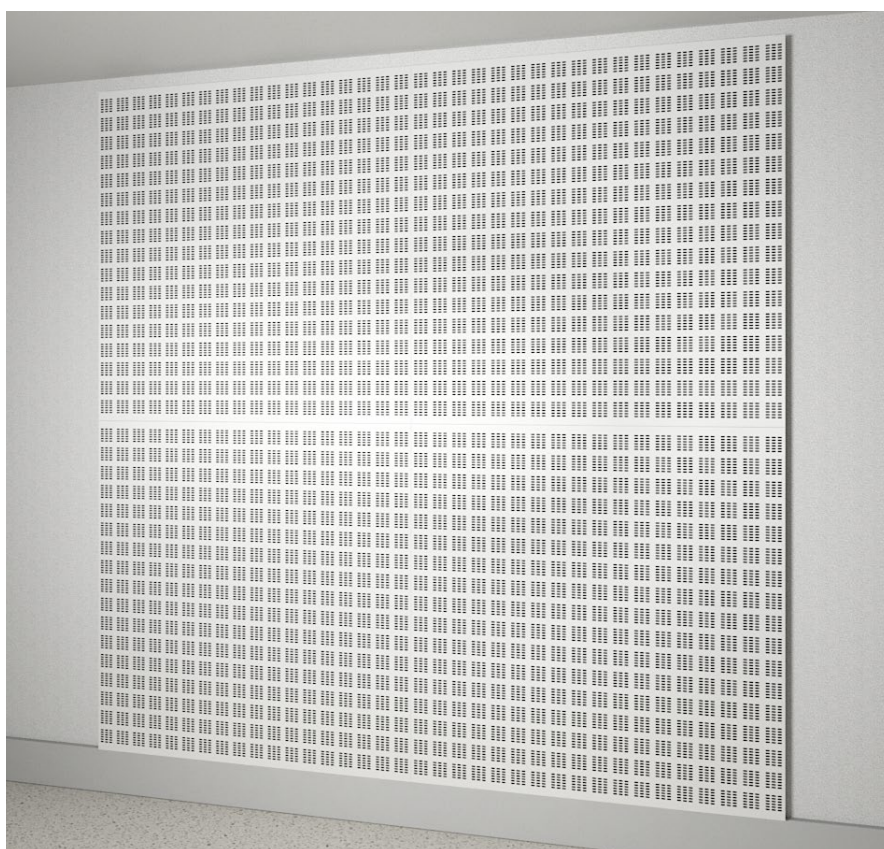
Rockfon® System VertiQ® Metal S Wall è una soluzione acustica costituita da pannelli a parete Rockfon VertiQ Metal di spessore 40 mm.

I pannelli a parete Rockfon VertiQ Metal permettono di ampliare il comfort acustico all'interno di un locale e offrono l'opportunità di personalizzare lo spazio circostante. Sono composti da un pannello di lana di roccia inserito all'interno di un involucro metallico resistente. Sono disponibili in 3 colori: bianco (RAL 9003), grigio chiaro (9006) e nero (RAL 9005).

Con questo sistema i pannelli murali si installano e si disinstallano facilmente: possono essere installati singolarmente o assemblati in modo contiguo in modo da assicurare trattamento acustico a tutta o a una porzione di parete. Questo sistema viene installato mediante staffe di fissaggio a muro e non necessita di nessun profilo.

Restrizioni

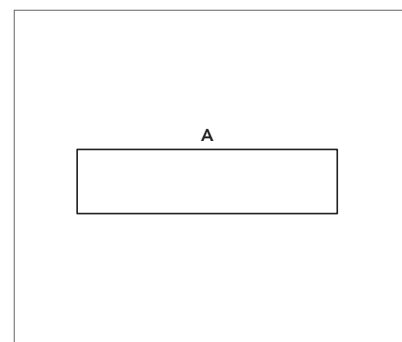
Si raccomanda di non installare Rockfon System VertiQ Metal S Wall all'interno di piscine per non andare in contro a fenomeni di corrosione. In questo sistema, i pannelli non possono essere tagliati.



Staffa di fissaggio a muro, inferiore, fissata direttamente alla parete.



Perno di collegamento tra due file di pannelli Rockfon VertiQ Metal.



Bordo A.

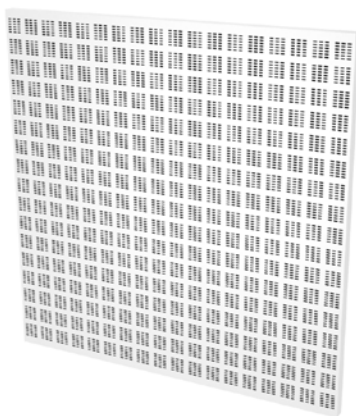
Componenti del sistema e guida di installazione

Le quantità seguenti sono da intendersi in pezzi per pannello:

Dimensione del pannello (mm)	Tipo di installazione	Staffa di fissaggio a parete/ pannello (1)	Perni/ pannello (2)	Viti Design / pannello (3)	Manicotto metallico/ pannello (4)
1190 x 1190	Pannello singolo	2 staffe di fissaggio a muro "inferiori"* 2 staffe di fissaggio a muro "superiori"*	-	4	2
1190 x 1190	Installazione di più pannelli in altezza	2 staffe di fissaggio a muro "inferiori"* 2 staffe di fissaggio a muro "superiori"*	2 Perni per la connessione del pannello superiore al pannello inferiore	Prima fila di pannelli (inferiore): 2 viti Design per fissare le staffe al bordo inferiore del pannello Fila di pannelli superiore: 2 viti design per fissare le staffe al bordo superiore del pannello	Prima fila di pannelli (inferiore): 2 manicotti metallici da avvitare sulle 2 viti Design fissate alle staffe

*Le staffe inferiori e superiori sono lo stesso articolo, ciò che cambia è l'orientamento durante l'installazione. Il kit di installazione comprende: 4 staffe, 4 viti, 2 manicotti, 2 perni. Il kit di installazione si trova all'interno dell'imballo del pannello.

Pannello Bordo A



Accessori

1 Staffa di fissaggio a muro



2 Perno



3 Vite Design



4 Manicotto metallico



Prestazioni



Resistenza alla corrosione

Classe B (EN13964)



Smontabilità

I pannelli installati nel sistema Rockfon System VertiQ Metal S Wall sono completamente smontabili.

Panoramica dei pannelli compatibili

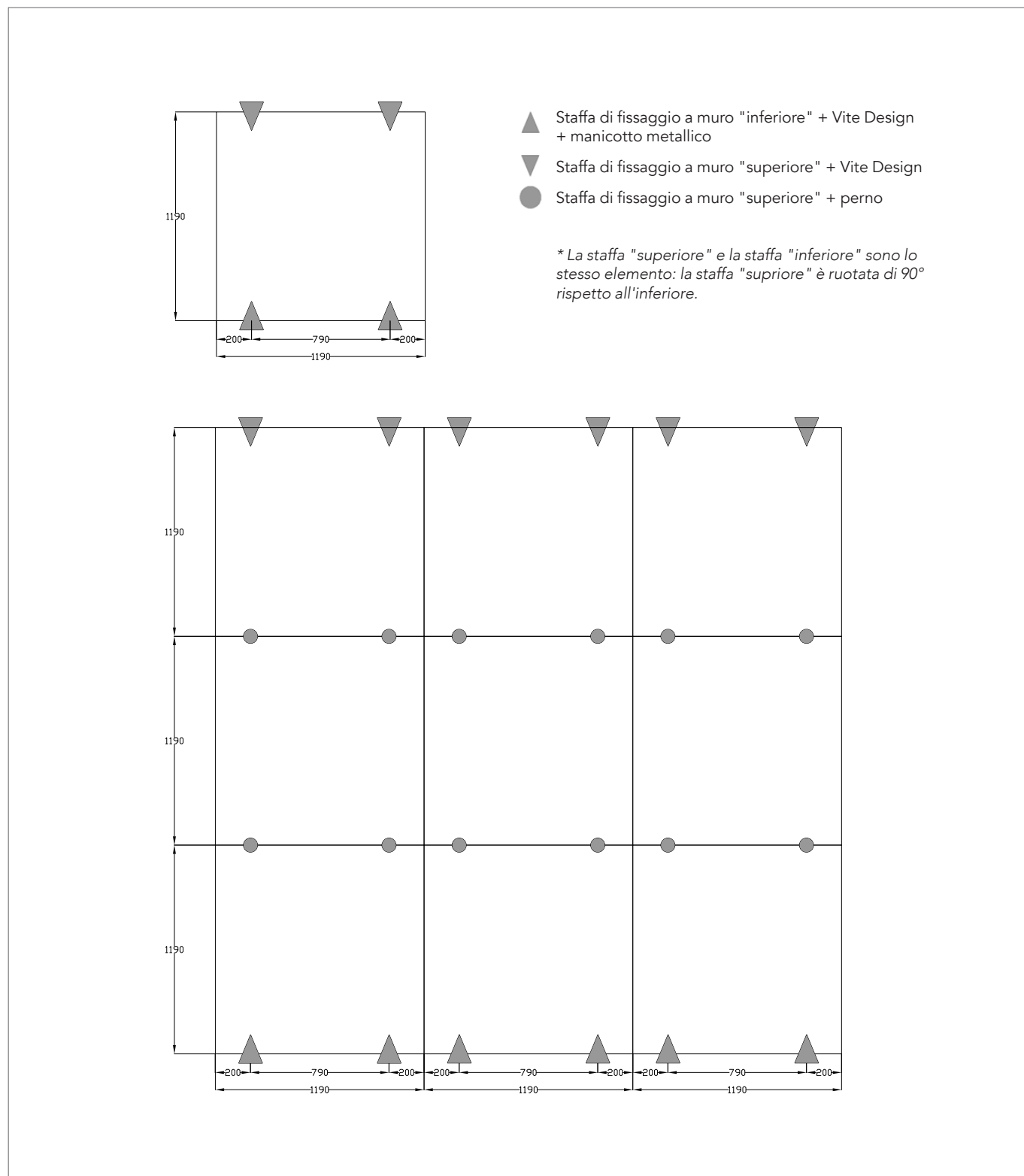
Rockfon System VertiQ Metal S Wall è compatibile con i seguenti pannelli a muro:

		Dimensioni (mm)
Pannello a parete	Spessore (mm)	1190 x 1190
Rockfon VertiQ Metal	40	•

Installazione della struttura

Disposizione della struttura

I pannelli Rockfon VertiQ Metal possono essere installati all'interno del sistema Rockfon System VertiQ Metal S Wall. Qui di seguito vi mostriamo alcune opzioni di layout.



Requisiti d'installazione

Utilizzare viti/ tasselli appropriati al tipo di parete di supporto. Assicurarsi che il muro sia liscio e piatto. Se vi fosse necessità, livellare la parete prima di iniziare l'installazione.

L'installazione di Rockfon System VertiQ Metal S Wall non necessita di profili aggiuntivi.

Ogni pannello è sostenuto da 4 staffe di fissaggio a parete (due sul bordo inferiore e due sul bordo superiore). Perni o viti dovranno essere avvitati alle staffe.

L'involucro metallico di ogni pannello è dotato di fori oblunghi sui bordi superiori e inferiori per facilitare l'inserimento dei perni e delle viti.

L'involucro metallico è anche provvisto di due intagli sul bordo superiore per permettere l'inserimento all'interno del rivestimento metallico delle due staffe "superiori".

Per una migliore resa estetica, si consiglia per l'installazione del sistema in versione "pannello singolo" l'utilizzo di 4 staffe e 4 viti Design al posto dei perni.

L'utilizzo di 2 perni avvitati alle 2 staffe "superiori" permette di realizzare installazioni a più altezze. Le staffe di fissaggio a muro assicurano il supporto necessario per installazioni di più pannelli in altezza o staccate dal pavimento.

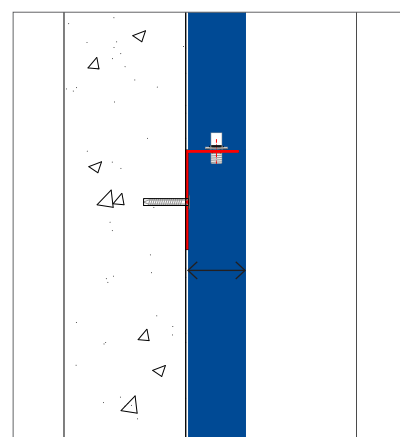
La profondità d'installazione totale è pari a 43 mm.

Profondità minima di installazione (mm)

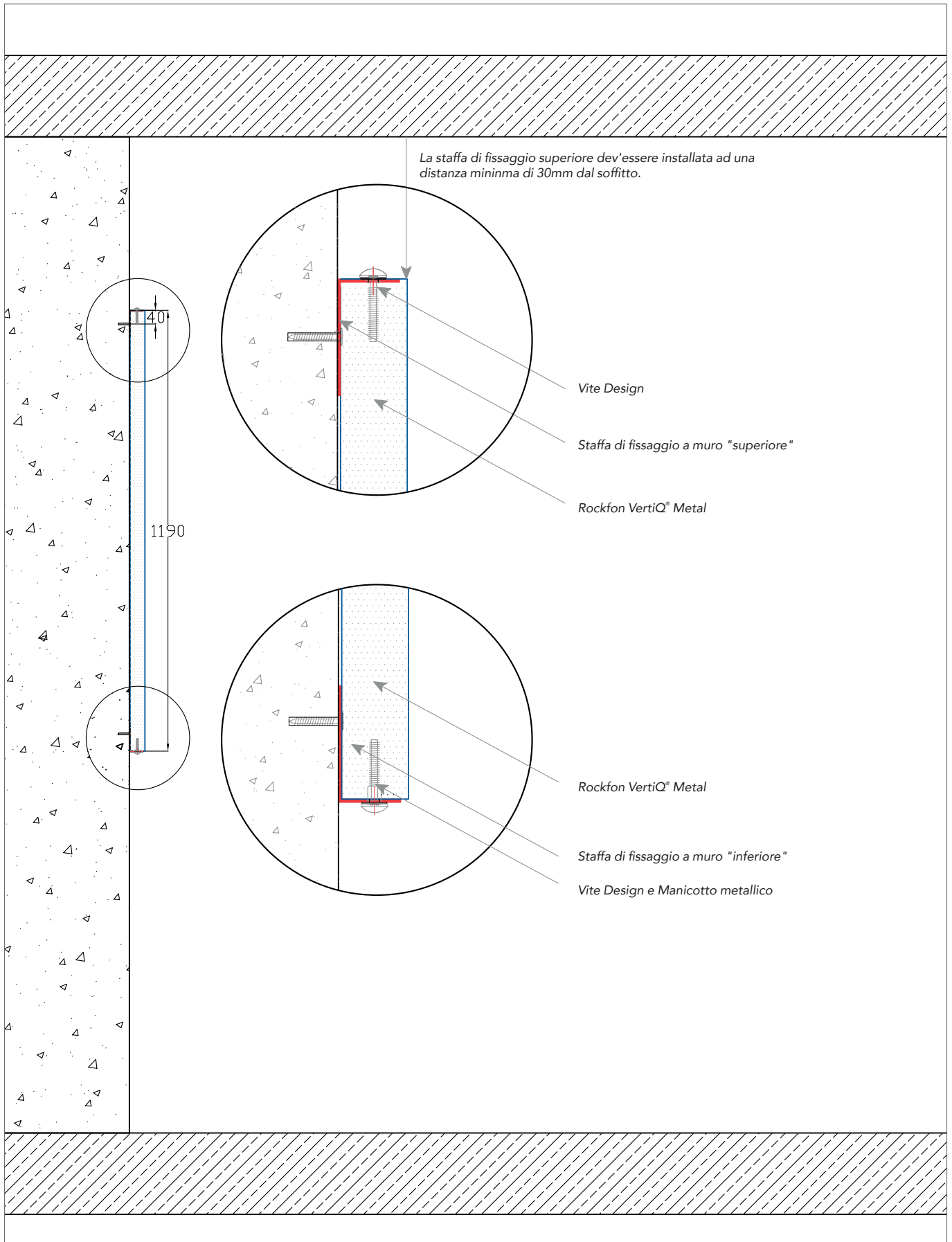
I pannelli installati all'interno di Rockfon System VertiQ Metal S Wall sono interamente smontabili.

La profondità dell'installazione è definita come la distanza tra la faccia anteriore del pannello e la parete di supporto. D è la profondità esatta che permette montare e smontare in maniera semplice.

Spessore del pannello	Dimensioni modulari	D
mm		
40	1190 x 1190	43



Soluzione con singolo pannello



1. Staffe di fissaggio a muro "inferiore"

- 1.1 Una volta definita la posizione del singolo pannello, tracciate sulla parete l'altezza delle due staffe di fissaggio a muro "inferiori" (la distanza fra le due staffe deve essere di 790 mm). Inserire le viti all'interno dell'asola filettata della staffa.
- 1.2 Avvitare il manicotto alla vite, questo impedirà al pannello di muoversi, una volta installato.
- 1.3 Fissare le staffe di fissaggio alla parete con tasselli appropriati (i tasselli devono essere scelti in funzione del tipo di supporto di base). I fori asolati delle staffe permettono di aggiustarne la posizione. Le due staffe devono essere allineate alla stessa altezza.

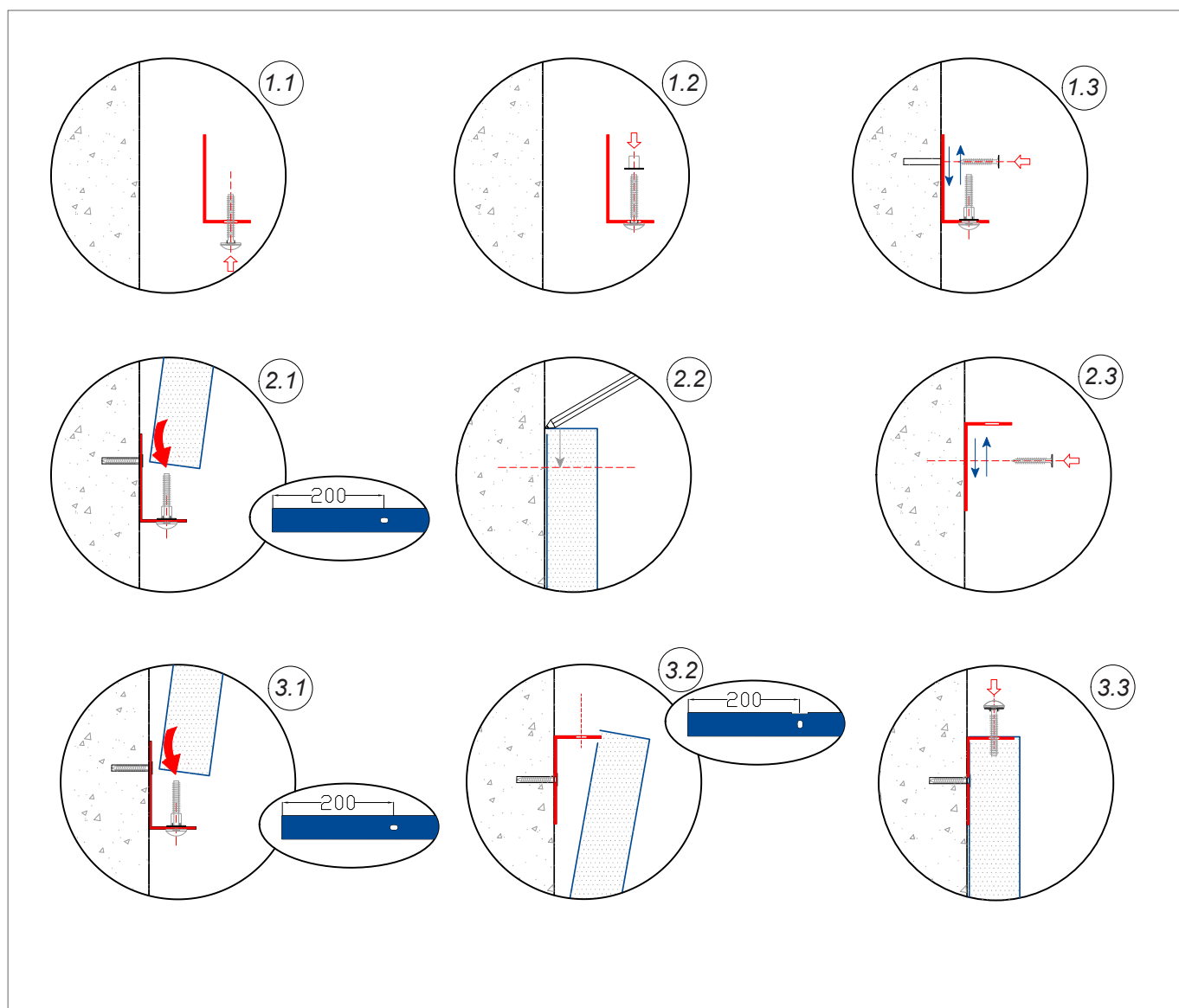
Se l'installazione dovesse essere eseguita a ridosso del pavimento e pertanto il preinserimento della vite ostacolasse il fissaggio del tassello a muro, gli step 1.1 e 1.2 possono essere eseguiti dopo lo step 1.3.

2. Staffe di fissaggio a muro "superiore"

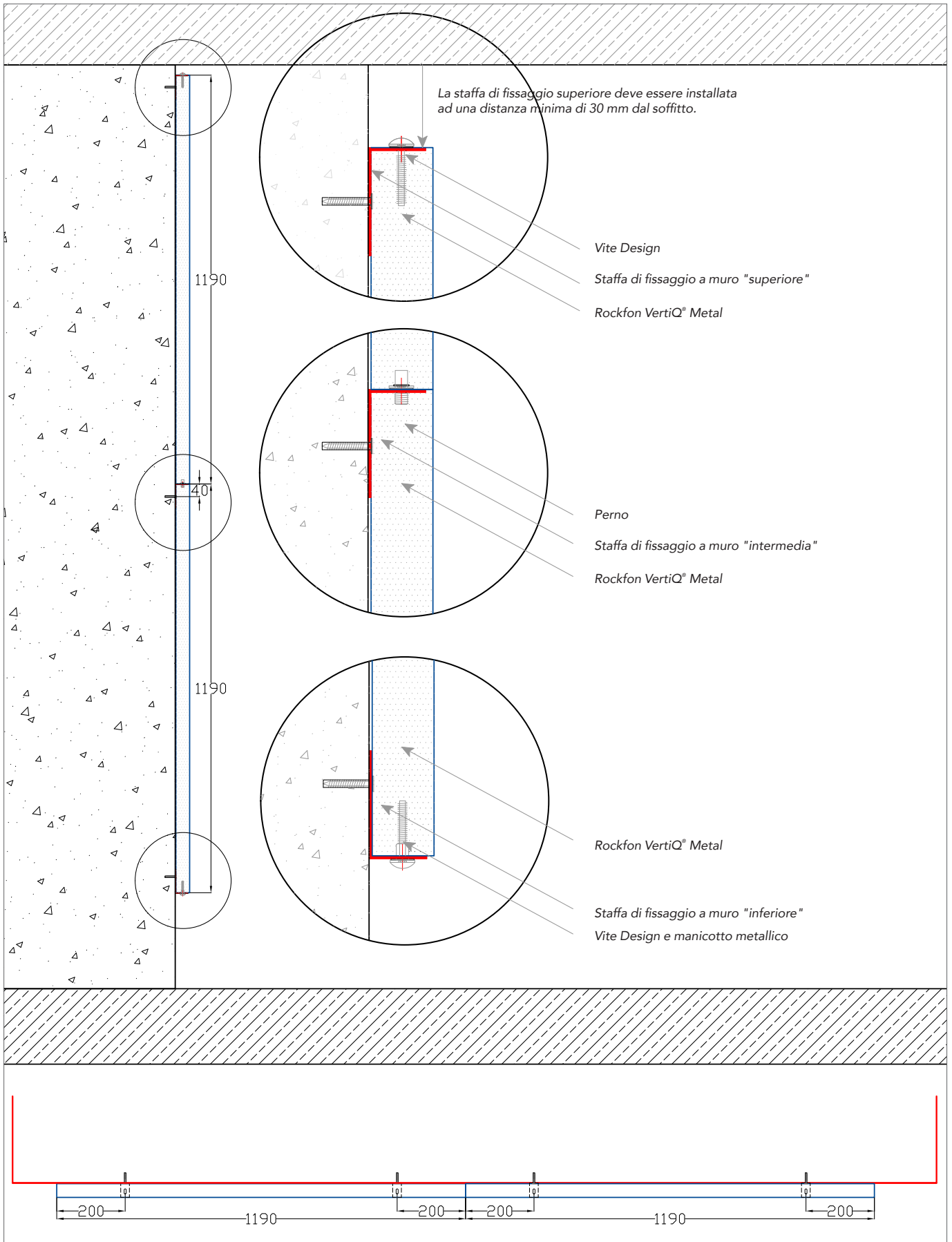
- 2.1 Posizionare il pannello sulle staffe inferiori avendo cura di far inserire le viti all'interno delle asole del bordo inferiore del pannello.
- 2.2 Tracciare sulla parete gli assi verticali delle due staffe superiori in modo che siano in linea con i fori sul bordo superiore del pannello.
- 2.3 Rimuovere il pannello e fissare le staffe superiori. Si raccomanda di verificare la distanza tra le 2 staffe (790 mm) ed il loro allineamento.

3. Pannello a parete

- 3.1 Posizionare il pannello sulle staffe inferiori avendo cura di far inserire le viti all'interno delle asole del bordo inferiore del pannello.
- 3.2 Inserire le staffe superiori all'interno delle due aperture presenti sul bordo superiore del pannello (i due intagli del rivestimento metallico sono visibili solo dal retro del pannello).
- 3.3 Fissare il rivestimento metallico alle staffe superiori mediante le viti Design. Serrare adeguatamente le viti affinché il pannello aderisca bene alla parete.



Soluzione con più pannelli sovrapposti



1. Staffe di fissaggio a muro "inferiori"

- 1.1 Segnare sulla parete la posizione delle assi passanti per i bordi dei pannelli. Tracciare sulla parete la posizione delle staffe di fissaggio a muro "inferiori" (a 200 mm dagli assi verticali).
- 1.2 Inserire la vite nel foro filettato della staffa a parete.
- 1.3 Fissare le staffe di fissaggio alla parete con dei tasselli appropriati (i tasselli devono essere scelti in funzione del supporto di base). I fori asolati della staffa permettono di aggiustare facilmente la posizione della stessa. Le staffe devono essere allineate tra loro e alla stessa altezza.

Se l'installazione dovesse essere eseguita a ridosso del pavimento e pertanto il preinserimento della vite ostacolasse il fissaggio del tassello a muro, gli step 1.1 e 1.2 possono essere eseguiti dopo lo step 1.3.

2. Staffe di fissaggio a muro "superiori"

- 2.1 Installare il primo pannello avendo cura di inserire le viti Design all'interno dei fori presenti sul bordo inferiore del pannello.
- 2.2 Tracciare gli assi delle due staffe superiori sulla parete in modo che siano in linea con i fori sul bordo superiore del pannello.
- 2.3 Rimuovere il pannello e fissare le 2 staffe a muro "superiori". La distanza tra i 2 assi verticali deve essere di 790 mm. Verificare l'altezza di montaggio delle 2 staffe affinché si inseriscano opportunamente nelle aperture realizzate sul bordo superiore del rivestimento metallico (le aperture sono visibili solo dal retro del pannello).

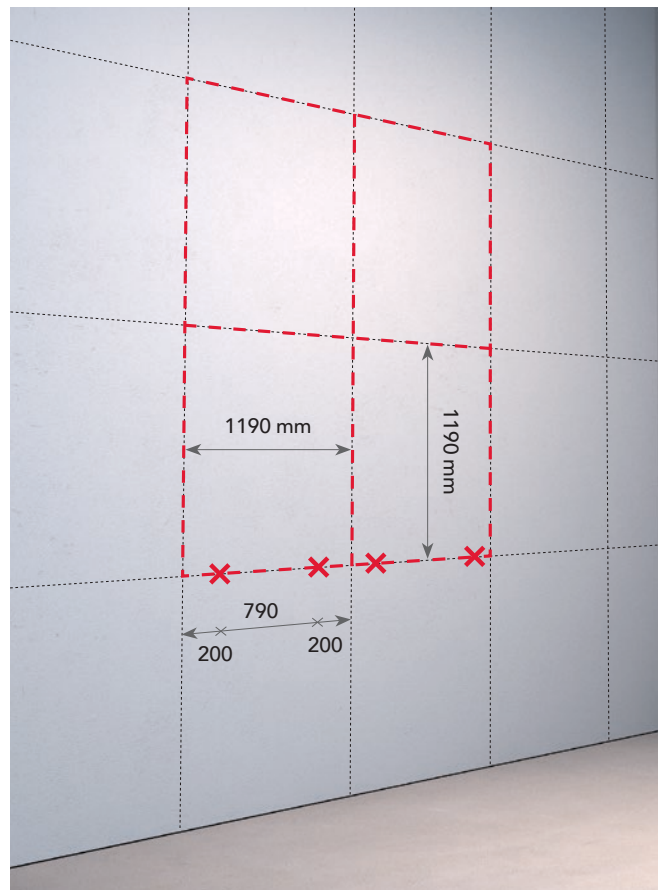
3. Pannelli a pareti

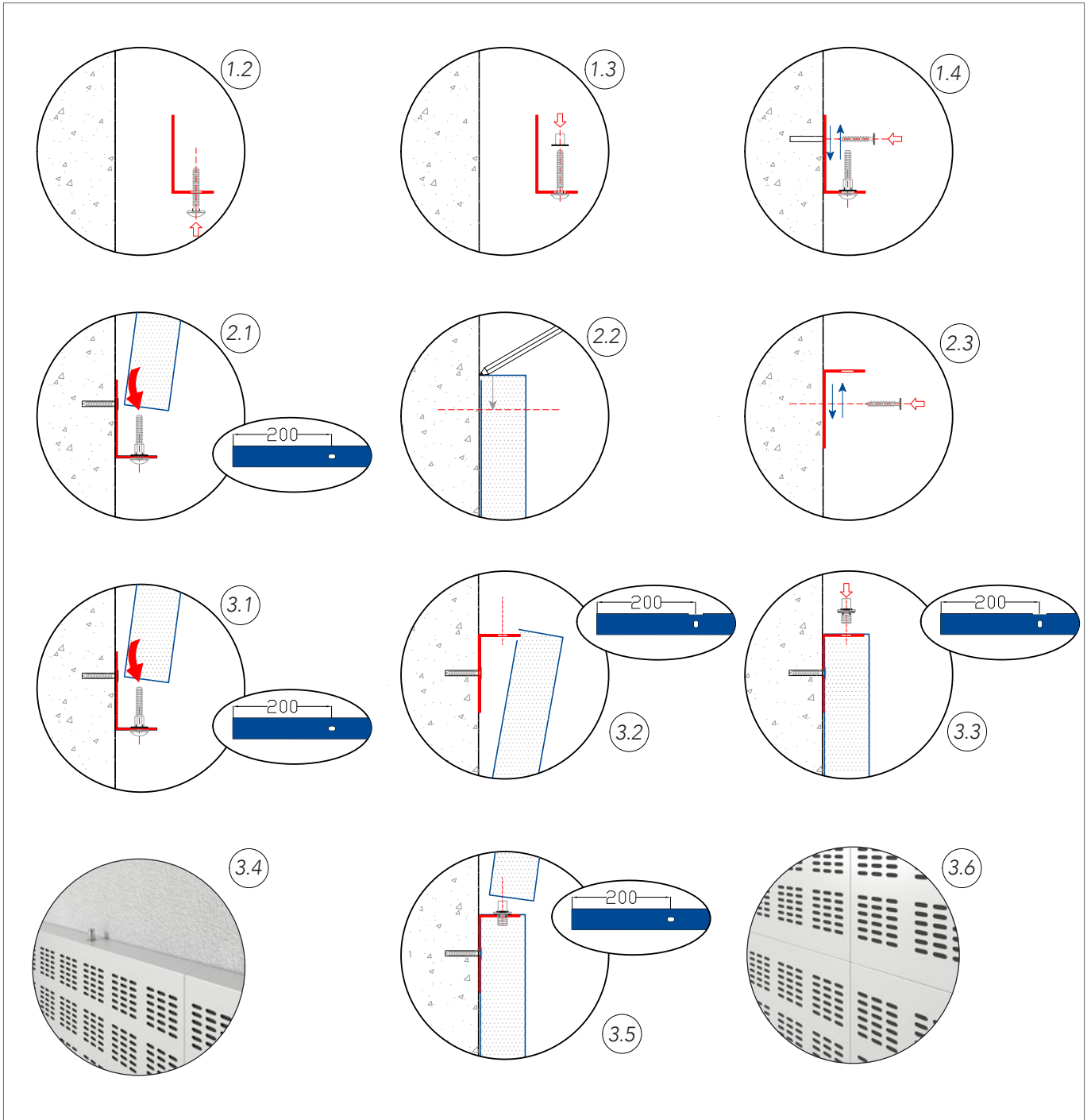
Installare i pannelli iniziando dalla fila di pannelli più bassa.

- 3.1 Installare il pannello avendo cura di far inserire le viti Design all'interno dei fori nel bordo inferiore del pannello.
- 3.2 Inserire le staffe superiori all'interno delle due aperture presenti sul bordo superiore del pannello (i due intagli del rivestimento metallico sono visibili solo dal retro del pannello).
- 3.3 Fissare il rivestimento metallico alle staffe "superiori" mediante i perni. Serrare i perni adeguatamente in modo che il pannello aderisca perfettamente alla parete.
- 3.4 Procedere con l'installazione dei pannelli laterali ripetendo i punti qui sopra. Una volta terminata l'installazione della prima fila di pannelli verificarne la planarità prima di procedere con l'installazione della fila superiore.
- 3.5 Per installare i pannelli nelle file successive, ripetere le indicazioni ai punti 2.1, 2.2, 2.3, 3.1, 3.2, 3.3. Nella fila più alta è necessario che ci sia una distanza di 30 mm tra il bordo superiore del pannello ed il soffitto in modo da avere abbastanza spazio per fissare la vite nel bordo superiore.
- 3.6 Verificare la planarità dei bordi orizzontali e verticali tra i pannelli.

Importante!

- Utilizzare i tasselli/ viti appropriati a seconda della tipologia di muratura su cui si sta eseguendo l'installazione..
- I pannelli Rockfon VertiQ Metal non possono essere tagliati.





Raccomandazioni generali per l'installazione

Pannelli

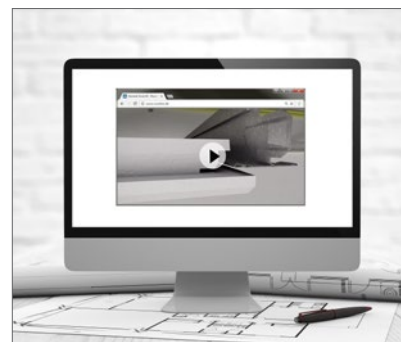
Per migliorare l'ambiente di lavoro, si raccomanda di osservare sempre le pratiche di lavoro comuni e di seguire i consigli d'installazione riportati sull'imballo.

In questo sistema non sono consentiti pannelli tagliati.

Nota ! Le superfici dei pannelli metallici sono direzionali, la perforazione del rivestimento metallico è orientata orizzontalmente. I pannelli VertiQ Metal possono essere installati con questo schema di orientamento grazie ai fori presenti sui bordi superiori ed inferiori sul rivestimento metallico. Il bordo superiore è riconoscibile rispetto al bordo inferiore dalle due aperture, visibili sul retro del pannello, per l'inserimento delle staffe.

Strumenti

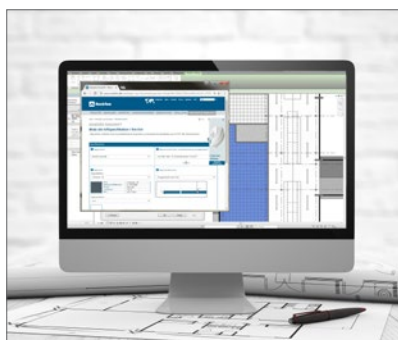
Rockfon ha sviluppato degli strumenti specifici disponibili su www.rockfon.it



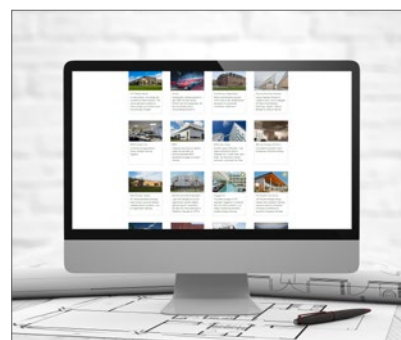
Consultate la nostra videoteca per vedere i video d'installazione dei nostri sistemi.



Visita il nostro portale di oggetti BIM online, utile per la progettazione dei vostri spazi.




Generatore di specifiche, per i nostri prodotti, sul nostro sito



Esplorate l'ampia galleria di referenze sul nostro sito Web.


Rockfon® è un marchio registrato del Gruppo ROCKWOOL.

 twitter.com/RockfonOfficial

 linkedin.com/company/Rockfon-as/

 instagram.com/Rockfon_official/

 http://bit.ly/Facebook_RockfonIT

 http://bit.ly/YouTube_RockfonIT

05.2020 | Tutti i codici colore menzionati sono basati sul Sistema di classificazione NCS - Natural Colour System[®] di proprietà e utilizzati con licenza da NCS Colour AB, Stoccolma 2012, oppure sono basati sugli standard RAL. Documento non contrattuale. Modificabile senza preavviso. Credito foto: Rockfon, D.R.



Rockfon

ROCKWOOL Italia S.p.A.
Via Londonio, 2 - 20154 Milano
Tel.: +39 02.346.13.1
Fax.: +39 02.346.13.321
E-mail: info@rockfon.it
www.rockfon.it