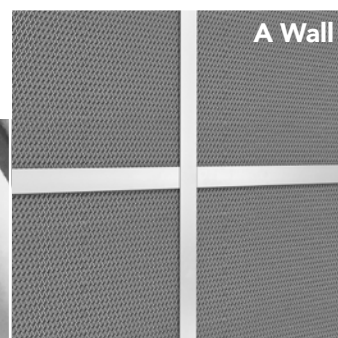


Rockfon® System VertiQ® T24 A Wall™

Description du système



Système mural avec profilé apparent

- Solution murale pour correction acoustique
- Disponible en 4 couleurs standards
- Installation rapide et facile
- Chaque panneau est démontable

Description

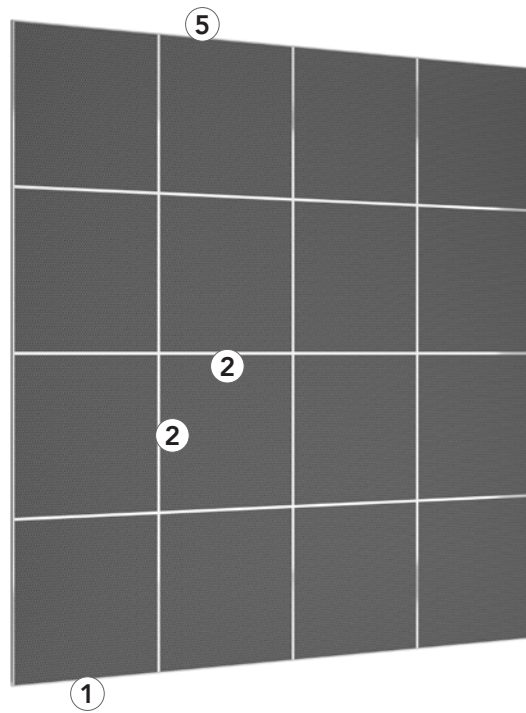
Le **Rockfon System VertiQ T24 A Wall** est composé de panneaux muraux Rockfon VertiQ A24 de 40 mm d'épaisseur. Il est installé à l'aide de profils en J, d'entretoises T24 de 38 mm de hauteur et de pattes de support (si nécessaire). Les entretoises sont fixées directement au mur à l'aide de pattes de fixation.

Les panneaux Rockfon VertiQ A24 présentent une face résistante en voile tissé et sont disponibles en 4 couleurs (blanc, gris foncé, gris clair et noir). Ils sont facilement démontables.

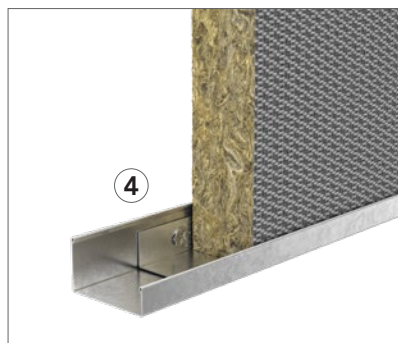
Restrictions

Le Rockfon System VertiQ T24 A Wall n'est pas une solution murale résistante aux chocs. Les panneaux Rockfon VertiQ A ont une résistance aux chocs élevée, mais ils ne sont pas recommandés dans les zones soumises à des chocs réguliers.

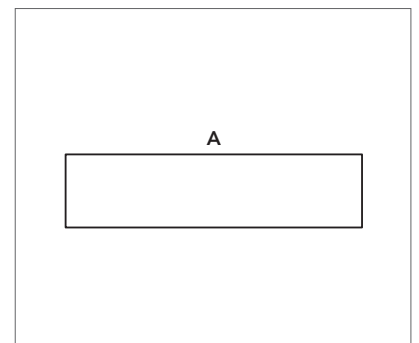
Le Rockfon VertiQ T24 A n'est pas recommandé dans les piscines en raison du risque de corrosion.



La patte de fixation est directement fixée au mur.



Le profil en J 40 mm (25/40/13 mm) et les pattes de support sont utilisés pour soutenir les panneaux montés à plusieurs hauteurs ou au-dessus du sol.



Bord A.

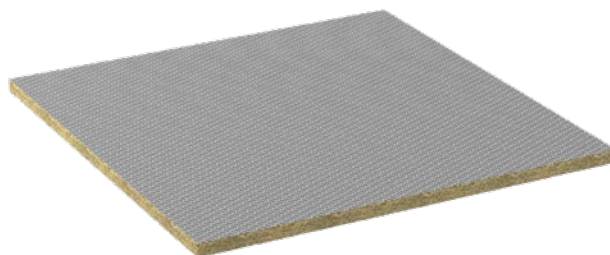
Composants du système et guide d'installation

Les quantités suivantes sont en pièces par panneau :

Dimensions (mm)	Orientation des panneaux	Patte de support (seulement si au-dessus du sol/plinthe ou panneaux montés à plusieurs hauteurs)	Patte de fixation, horizontal	Patte de fixation, vertical
2700 x 1200	Verticale	2: 400 mm à partir des bords gauche et droit	0 pour l'installation d'un panneau, 2 entre chaque jonction de panneau ajouté : 600 mm à partir du bord droit et gauche	0 pour l'installation d'un panneau, 1 entre chaque jonction de panneau ajouté : 600 mm à partir du bord haut droit et gauche (panneau central)
2700 x 1200	Horizontale	3: - 1 à 400 mm du bord gauche - 1 à 400 mm du bord droit - 1 au centre du panneau	0 pour installation d'un panneau, 2 entre chaque jonction de panneau ajouté : 600 mm à partir du bord droit et gauche	0 pour installation d'un panneau, 1 entre chaque jonction de panneau ajouté : 600 mm à partir du bord haut droit et gauche (panneau central)
1200 x 1200	-	1: - 1 à 600 mm du bord gauche - 1 à 600 mm du bord droit (panneau du milieu)	0 pour installation d'un panneau, 2 entre chaque jonction de panneau ajouté : 300 mm à partir du bord droit et gauche	0 pour installation d'un panneau, 1 entre chaque jonction de panneau ajouté : 600 mm à partir du bord haut droit et gauche (panneau central)

L'installation de panneaux muraux Rockfon VertiQ doit seulement être effectuée à l'aide de composants fournis par Rockfon. Les composants sont vendus séparément. Le non-respect de ces instructions invalidera toute garantie.

Panneau mural - Bord A



Chicago Metallic T24 Click 2890 + Profil en J

1. Profil en J



2. Porteur



Accessoires

3. Patte de fixation



4. Patte de support



5. Clip SMF



Performance



Résistance à la corrosion

Classe B (EN13964)



Démontage

Les panneaux installés dans le Rockfon System VertiQ T24 A Wall sont démontables.



Résistance aux impacts

Rockfon System VertiQ T24 A Wall n'est pas une solution résistante aux impacts. Les panneaux Rockfon VertiQ A disposent d'une haute résistance aux chocs, mais ne sont pas recommandés pour les zones à impacts réguliers. La surface tissée des panneaux Rockfon VertiQ résiste aux perforations conformément à la norme NF P 08-301.

Panneaux compatibles

Les panneaux Rockfon cités ci-dessous sont compatibles avec le Rockfon System VertiQ T24 A Wall.

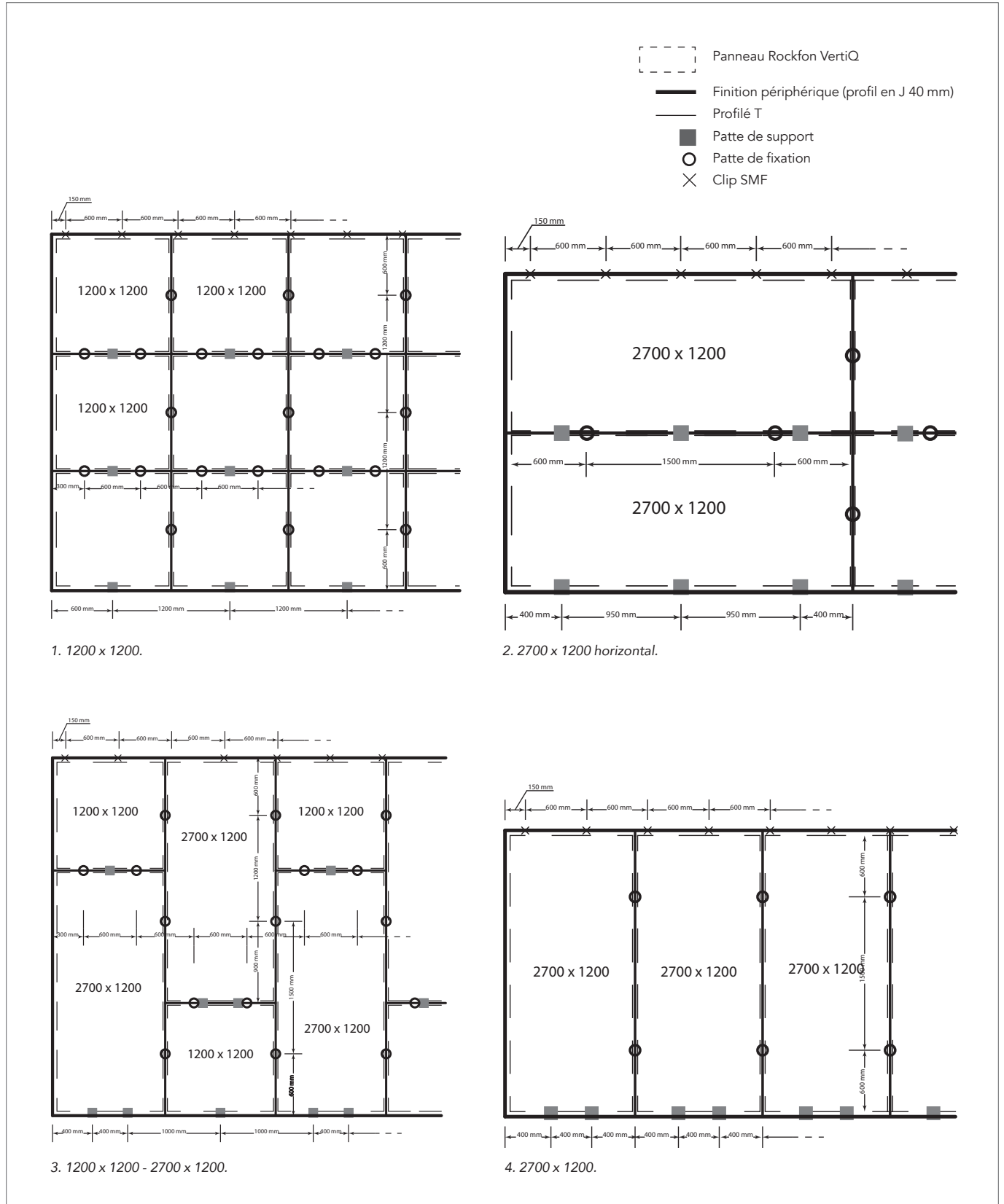
		Dimensions (mm)	
Panneau mural	Épaisseur (mm)	1200 x 1200	2700 x 1200
Rockfon® VertiQ®	40	•	•

Toutes les panneaux Rockfon bord A mentionnés dans le tableau ci-dessus peuvent être installés dans le Rockfon System VertiQ T24 A Wall.

Installation de l'ossature

Agencement de l'ossature

Les panneaux Rockfon VertiQ bord A peuvent être installés dans le Rockfon System VertiQ T24 Wall. Vous trouverez des options d'agencements de l'ossature ci-dessous en fonction de la dimension du panneau.



Recommandations pour l'installation

Pendant et après l'installation de l'ossature, il est important de vérifier que les profilés T soient parfaitement alignés horizontalement. Un écart maximal de +/- 1 mm est recommandé entre les profilés mais sans accumulation. Cette tolérance s'applique à toutes les directions. Utilisez les vis/méthodes de montage appropriées au matériau du mur. Vérifiez que le mur est lisse et plat. Toute correction de planéité doit être effectuée avant l'installation.

Pour l'installation, vous devez utiliser des profils en J 40 mm, des entretoises T24 de 38 mm de hauteur et des profilés verticaux et horizontaux. Les profils en J doivent être fixés avec des vis et si nécessaire, avec des clips SMF. Pour une installation de plusieurs panneaux, les porteurs verticaux et horizontaux sont raccordés avec des pattes de fixation qui sont directement fixées au mur. L'ajout de pattes de support est nécessaire pour l'installation de panneaux à plusieurs hauteurs ou au-dessus du sol/plinthe. La profondeur totale de l'installation est de 43 mm.

La partie inférieure de la finition périphérique qui est utilisée dans le cas d'une installation à plusieurs hauteurs doit reposer sur le sol ou la plinthe. Utiliser la mesure M-4 (M étant la taille du module) entre la partie inférieure du profil en J et le premier profilé T24 horizontal. Cela garantit aux bords supérieurs du Rockfon VertiQ d'être correctement recouvert par le capping avant du T24. Pour tous les autres profilés verticaux, utiliser la distance de mesure M standard.

Les pattes de support apportent le soutien nécessaire aux panneaux qui sont installés à plusieurs hauteurs ou au-dessus du sol/plinthe. Elles sont montées de sorte que la face inférieure se trouve à 4 mm au-dessus de la ligne d'axe du module (sur laquelle sont centrés les pattes de fixation) afin que les panneaux puissent y reposer (voir le schéma à la page 6).

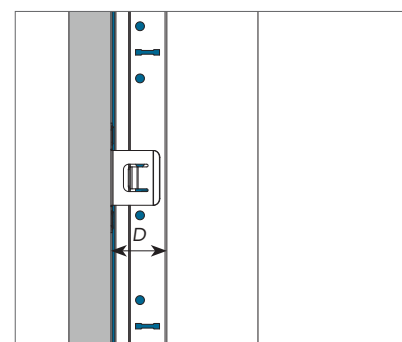
Le clip SMF doit être utilisé lorsque le profil en J s'installe en dernier, afin de garantir la démontrabilité des panneaux.

Profondeur minimale de l'installation (mm)

Les panneaux montés dans le Rockfon System VertiQ T24 A Wall sont entièrement démontables.

La profondeur d'installation est définie par la distance séparant la face avant du panneau et la face du substrat mural. D est la profondeur exacte d'installation pour un montage en toute facilité.

Épaisseur	Dimension modulaire	D
mm		
40	2700 x 1200	43
	1200 x 1200	



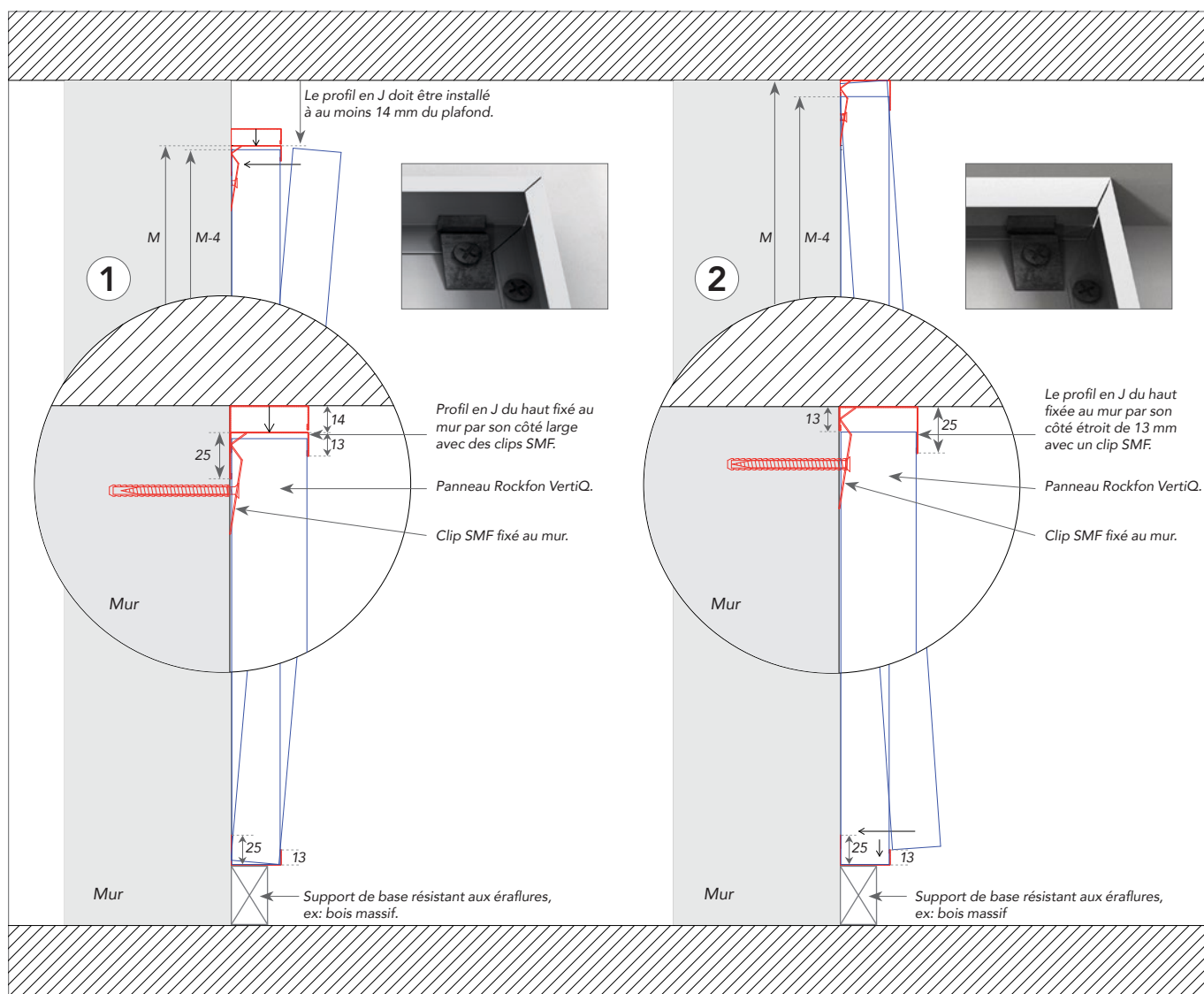
Solutions pour l'installation d'un panneau

1. La partie supérieure du profil en J est fixée sur le mur par son côté large à l'aide de clips SMF. Une distance minimum de 14 mm avec le plafond doit être respectée.

Insérer le profil en J du haut dans le clip SMF. Puis, soulever le profil en J jusqu'à 14 mm pour permettre au bord supérieur du panneau de s'y insérer. Lorsque tous les panneaux sont en place, glisser en arrière le profilé en J. Le profilé T24 vertical raccordé à la patte de fixation doit être installé avant le profil en J du bas.

2. La partie supérieure du profil en J est fixée au mur par son côté étroit à l'aide de clips SMF. Elle peut être montée directement sous le plafond.

Insérer le profil en J du haut dans les clips SMF, puis insérer le bord supérieur du panneau Rockfon VertiQ dans le profil en J, afin que le bord inférieur puisse passer dans le profil en J inférieur. Les profilés T24 verticaux sont installés en dernier avec le même mouvement que celui utilisé pour les panneaux.

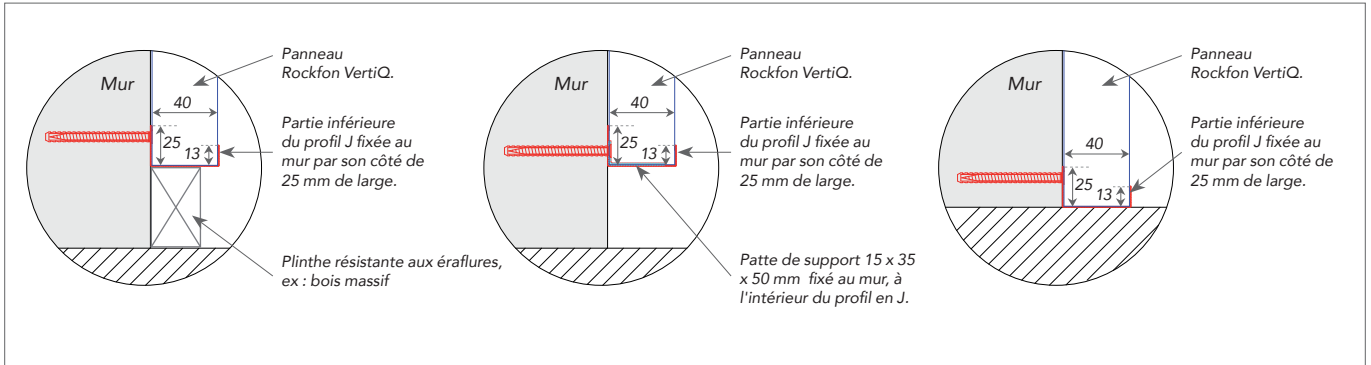


Partie inférieure du profil J

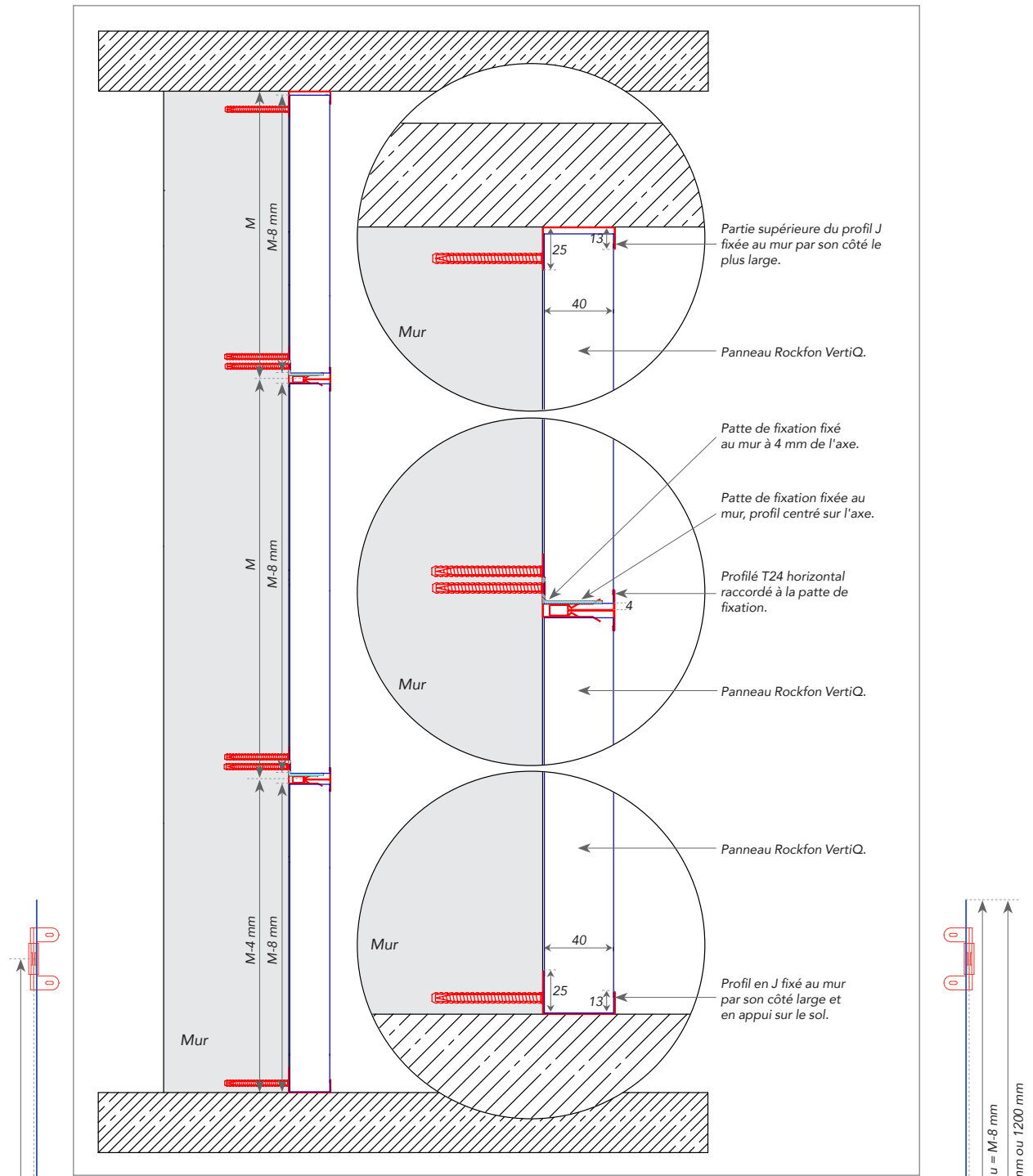
1. Soutenu par un support résistant aux éraflures.

2. Au-dessus du sol / non soutenu, avec des pattes de fixation internes.

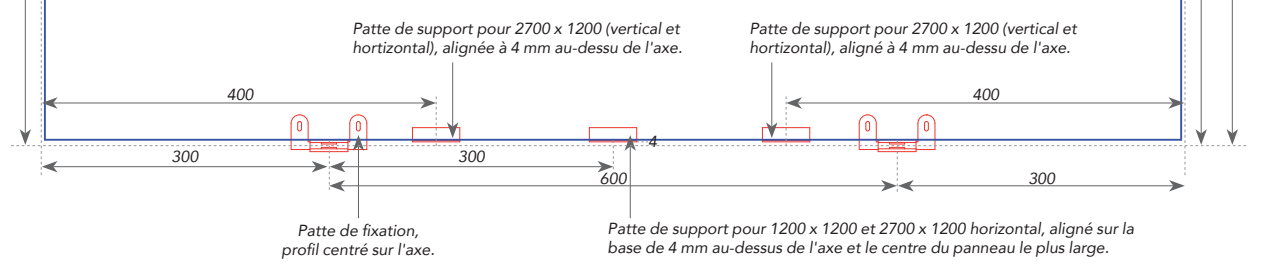
3. En appui sur le sol.



Solutions pour l'installation des panneaux à plusieurs hauteurs

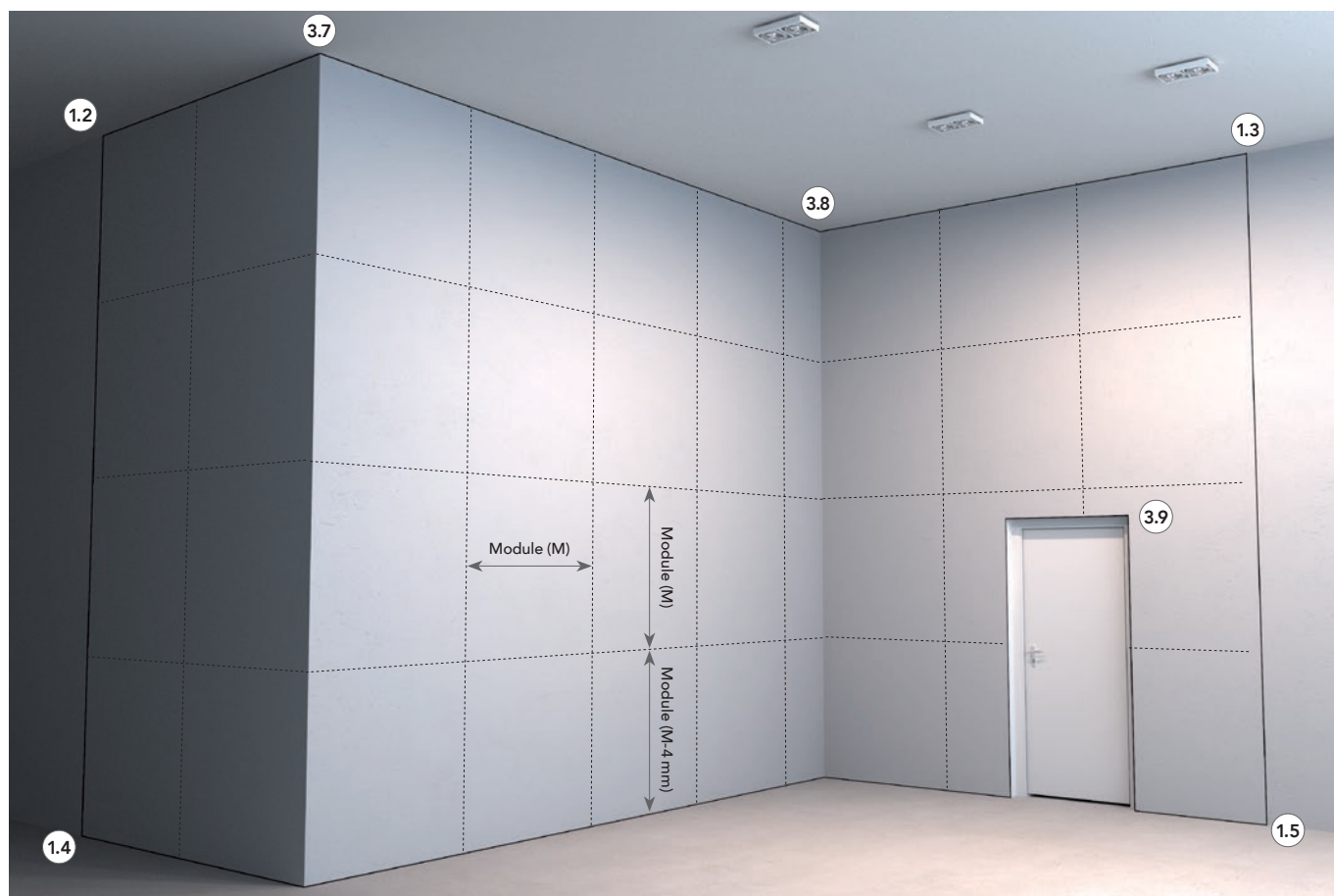


Rockfon VertiQ 1200 x 1200 – 1 patte de support.
 Rockfon VertiQ 2700 x 1200 vertical – 2 pattes de support.
 Rockfon VertiQ 2700 x 1200 horizontal – 3 pattes de support.

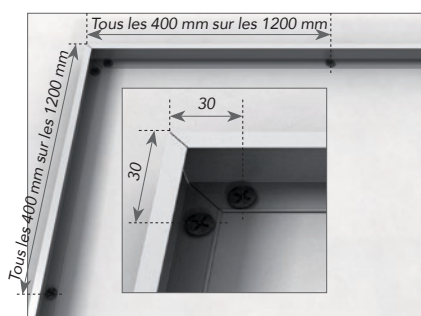


Panneau = M-8 mm
 M = 2700 mm ou 1200 mm

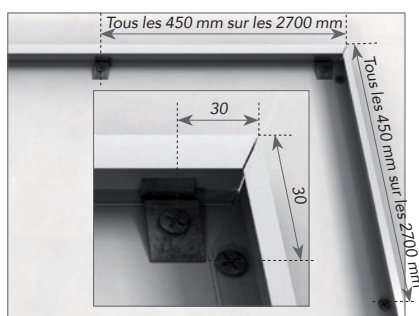
1. Profil en J



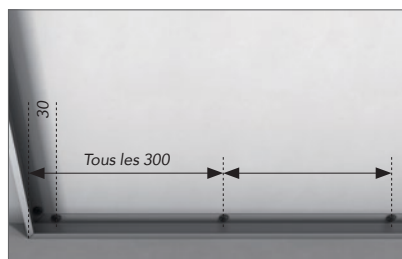
1.1 Marquer tous les axes pour les profilés périphériques et les porteurs à la mesure (M) du module.



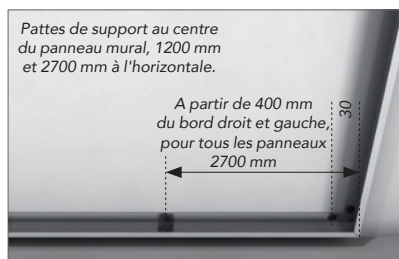
1.2 La partie supérieure latérale du profil J est fixée au mur par son bord large de 25 mm.



1.3 Partie latérale du profil J fixée au mur par son bord le plus large de 25 mm. La partie supérieure du profil J est fixée au mur avec des clips SMF par son bord le plus étroit de 13 mm.



1.4 La partie inférieure du profil J soutenu par le sol ou autre base solide.



1.5 La partie inférieure du profil J au-dessus du sol nécessite l'utilisation de pattes de support.

Important

- Utiliser des vis / méthodes de montage appropriées au matériau du mur.
- Utiliser une scie à lame affûtée pour obtenir des joints d'angle nets.
- Placer un support interne, par ex. une cale en bois de 40 mm d'épaisseur, à l'intérieur de la finition périphérique pour réduire les dommages lors de la coupe.
- Utiliser des pattes de support pour soutenir les panneaux installés à plusieurs hauteurs ou lorsqu'ils ne sont pas posés sur le sol.

Pour les installations au-dessus du sol, il est conseillé d'utiliser une plinthe ou un support résistant aux éraflures entre le plancher et la partie inférieure du profil J. Cela réduira les risques de dommages causés par les chaussures, les bagages, les aspirateurs ou autres au niveau du plancher et aidera à éviter les contacts de balle ou des Hommes avec les coins inférieurs du profil J.

2. Pattes de fixation et pattes de support

Pattes de fixation et pattes de support sont nécessaires pour :

- Prévenir les mouvements accidentels des profilés intermédiaires.
- Fournir un soutien suffisant à chaque panneau lors d'une installation à plusieurs hauteurs.
- Permettre un démontage en toute sécurité - Les porteurs peuvent être démontés à partir des pattes de fixation si vous connaissez leurs positions.

Rappelez-vous de suivre le guide d'installation pour les quantités et les positions des deux types de pattes.

Important

La solution sera démontable après l'installation complète si vous connaissez l'emplacement de toutes les pattes de fixation. Nous vous recommandons de réaliser un schéma d'installation indiquant précisément les positions des pattes de fixation et de l'archiver. Cela vous permettra de situer rapidement et facilement l'emplacement de ces pièces lors des éventuels actes de maintenances.



2.1 Les pattes de fixation et pattes de support doivent être positionnées et fixées avant que l'installation des panneaux commence. Cette méthode réduit la durée du montage. Assurez-vous que les pattes soient alignées ; les pattes de fixation du profil sur l'axe du module, les pattes de support 4 mm en-dessous à partir du dessus.

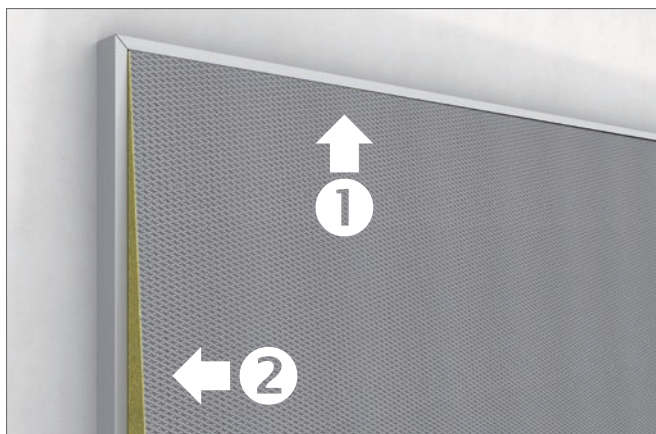
3. Panneaux muraux

Ces consignes concernent l'installation d'un panneau, mais aussi celle de panneaux à plusieurs hauteurs.

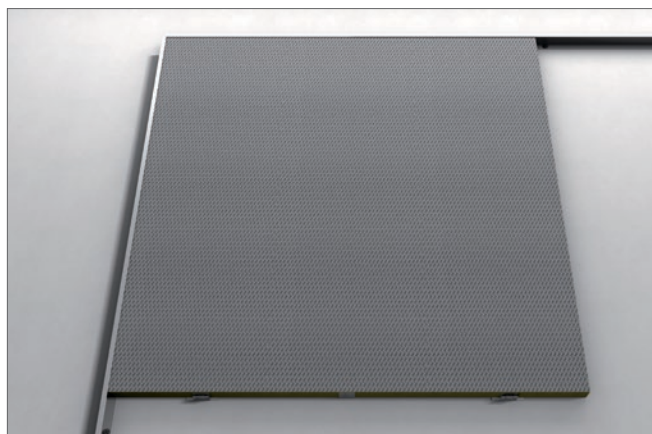
Pour l'installation de panneaux à plusieurs hauteurs, les termes "haut" et "bas" font respectivement référence aux panneaux les plus haut et les plus bas.

Commencer à installer les panneaux muraux Rockfon VertiQ à l'intérieur des profils J extérieurs, à gauche et à droite. Vérifier que tous les bords des panneaux extérieurs sont solidement intégrés au profil en J.

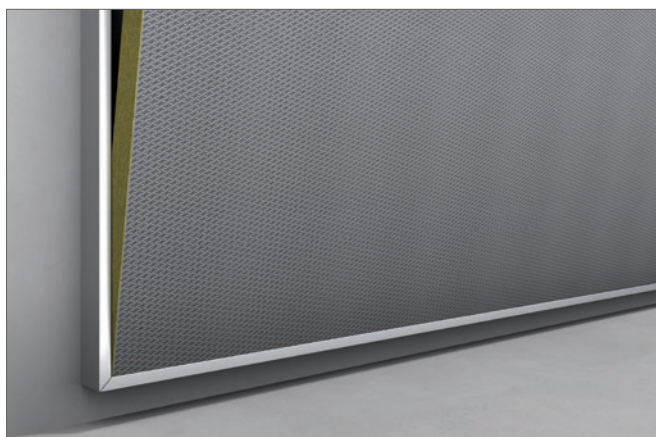
Une fois les panneaux extérieurs sont installés, recouvrir les joints horizontaux avec des raccords en T de 38 mm de hauteur, coupés à exactement M-12 mm (voir schéma page 14). Cela sécurise le panneau pour vous permettre de continuer à travailler en toute sécurité vers l'intérieur.



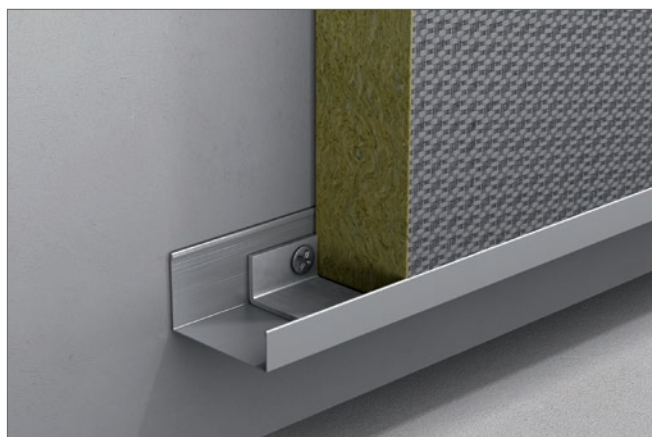
3.1 Insérer l'angle du panneau haut dans le profil en J, puis plaquer le panneau contre le mur. Vérifier que la finition périphérique couvre suffisamment le panneau du haut, puis glisser celui-ci précautionneusement dans le profil en J vertical.



3.2 Le bas des panneaux installés à plusieurs hauteurs doit reposer solidement sur les pattes de support - voir le schéma page 9.



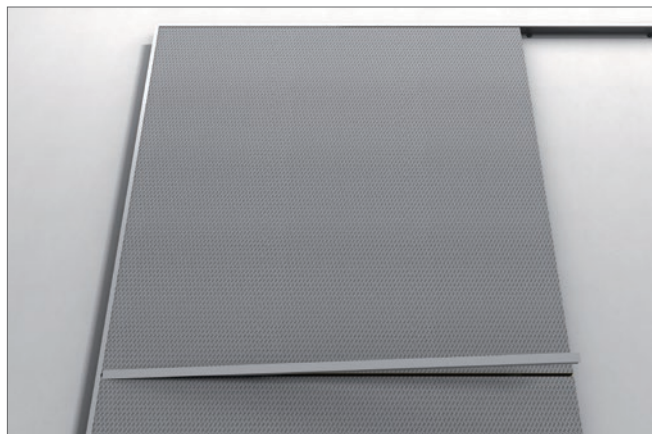
3.3 Insérer l'angle du panneau bas dans le profil en J, puis plaquer le panneau contre le mur. Vérifier que la finition périphérique couvre suffisamment le panneau du bas, puis glisser celui-ci précautionneusement dans le profil en J vertical.



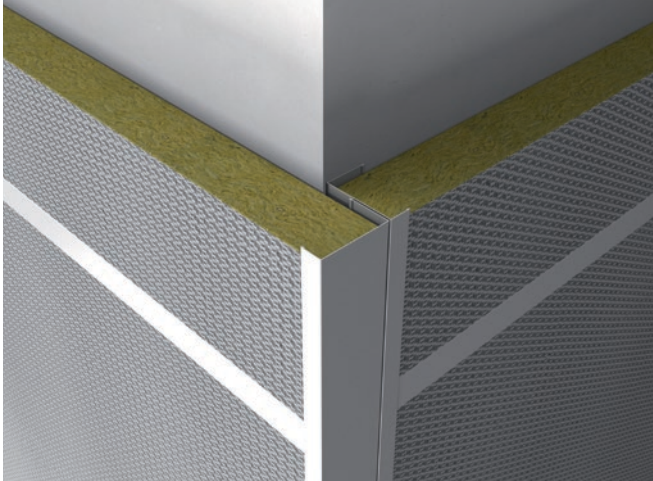
3.4 Lorsque cela est nécessaire, utiliser des pattes de support. Fixer celles-ci à l'intérieur du profil J bas.



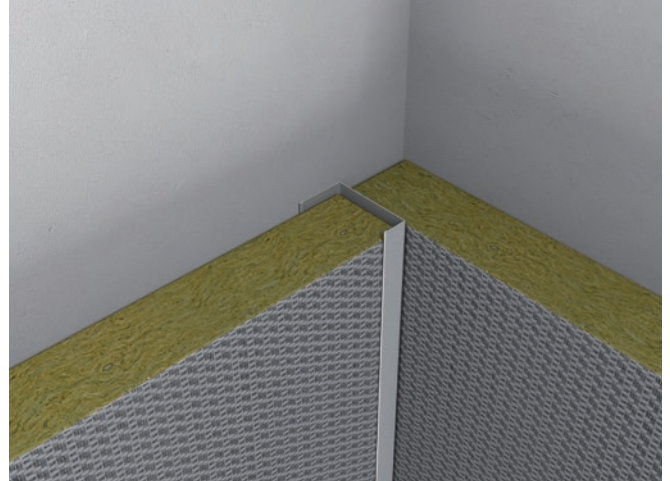
3.5 Installer un des panneaux intermédiaires en commençant par le côté le plus haut jusqu'au côté le plus bas. Ils doivent être solidement maintenus grâce aux pattes de support et au profil J - voir le schéma page 6.



3.6 Recouvrir les joints horizontaux entre les panneaux en raccordant un profil T24 clic avec les pattes de fixation, puis glisser celui-ci précautionneusement sous le bord du profil J. Ces raccords horizontaux doivent être coupés à la dimension exacte M - 12 mm.



3.7 Angle externe, 2 profils J verticaux sont fixés entre eux tous les 300 mm et 30 mm à partir de chaque extrémité. Egalement, tous les 300 mm, le profil J est fixé au mur par son bord large de 25 mm.



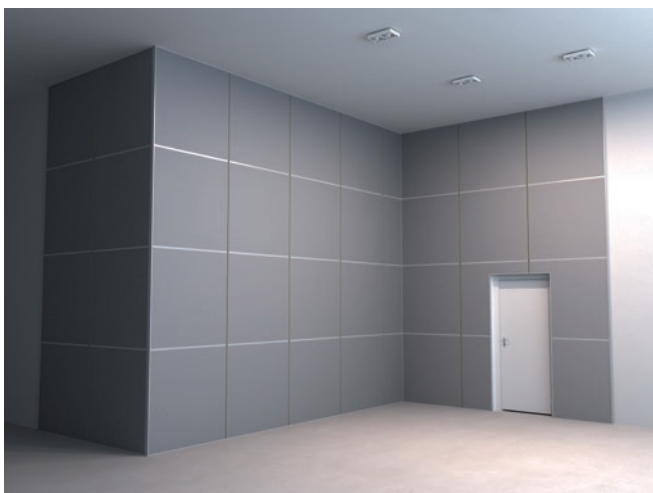
3.8 Angle interne - Un profil J vertical est monté à une distance de 40 mm de l'angle, où le bord large de 25 mm est apposé au mur tous les 300 mm. Cela permet au panneau Rockfon VertiQ de se glisser derrière, dans l'angle.



3.9 La finition périphérique autour d'une porte ou d'une fenêtre doit toujours être réalisée avec le profil J. Celui-ci doit être fixé au mur par son côté large de 25 mm, tous les 300 mm et tous les 30 mm des extrémités. Pour éviter les chutes de chantier, mesurer et couper le profil précautionneusement et vérifier que le chevauchement soit bien fait.



3.10 Recouvrir tous les joints horizontaux restants entre les panneaux en raccordant un profil T24 à des pattes de fixation. Les profils horizontaux doivent être coupés à la dimension exacte de M - 12 mm. Vérifier que les extrémités extérieures des raccords horizontaux soient recouvert par les finitions périphériques.

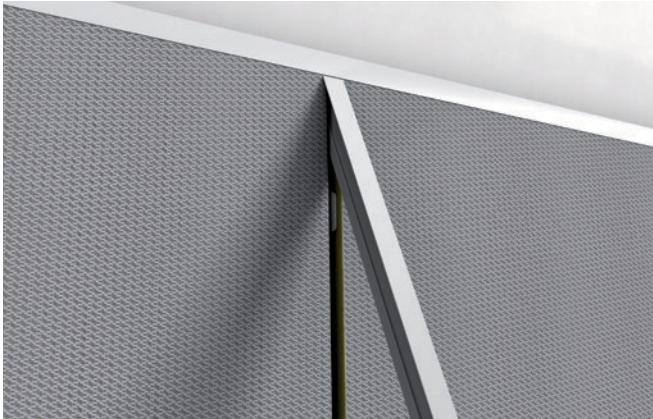


3.11 Installer tous les panneaux intermédiaires restants (ceux décrit en page 9) et faites-le de haut en bas. Pendant l'installation, recouvrir tous les joints horizontaux avec des profils T24 raccordés aux pattes de fixation. Lorsque l'installation complète est équipée des panneaux Rockfon VertiQ, l'étape finale consiste à recouvrir l'ensemble des joints verticaux avec des longs profilés T24 ; eux-mêmes raccordés aux pattes de fixation (voir page suivante).

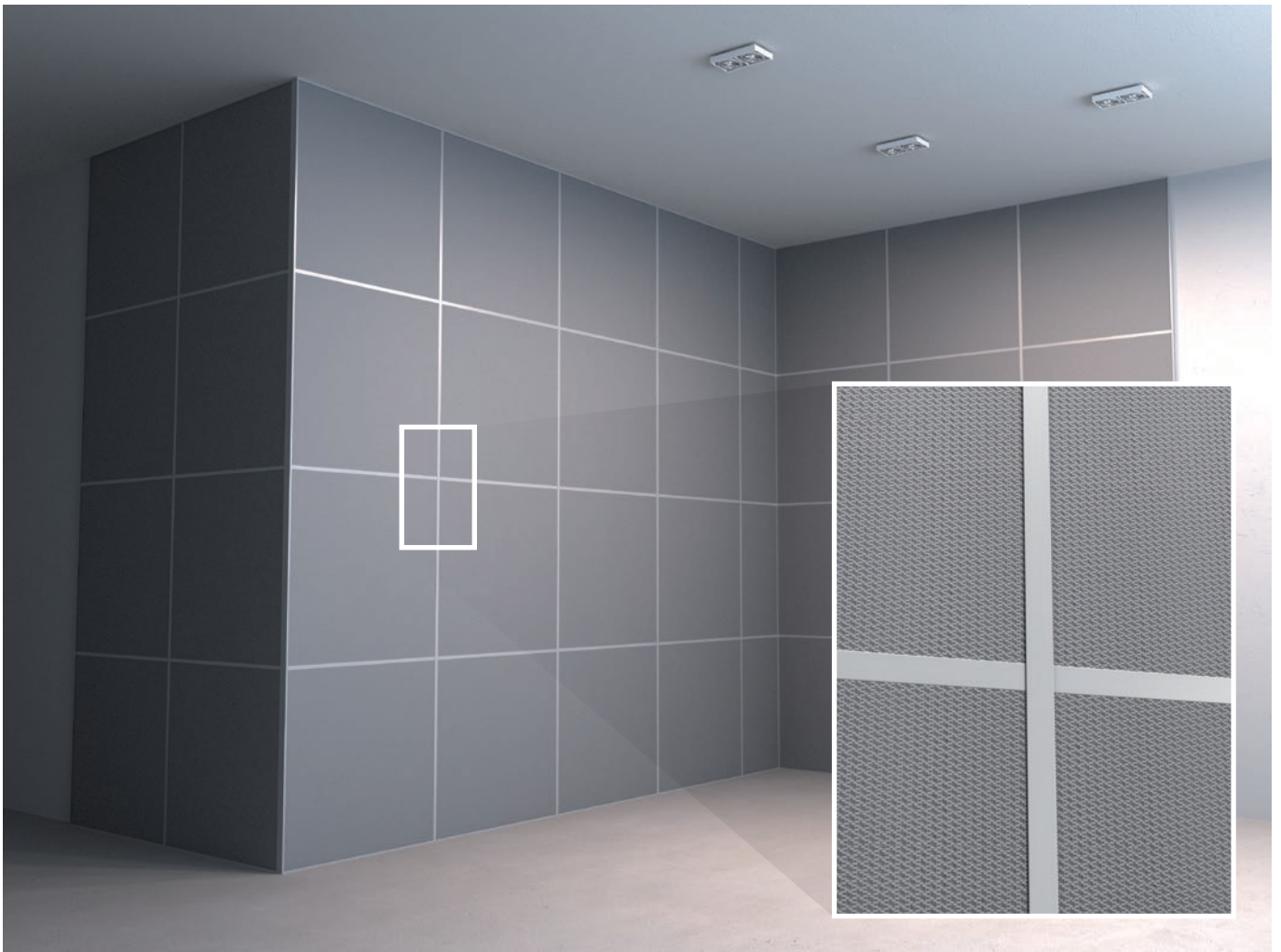
Important

Le verouillage standard d'un profilé T24 n'est pas nécessaire lors de l'installation du Rockfon VertiQ A24 dans le Rockfon system T. Couper les profilés et ne les inclure pas dans vos calculs.

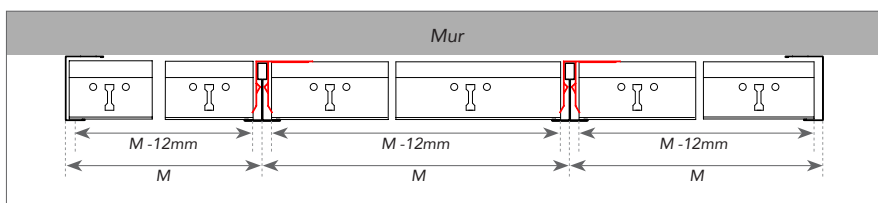
4. Profilés verticaux



4.1 Lorsque la surface totale est équipée des panneaux muraux, recouvrir tous les joints verticaux avec de long profils T24 raccordés aux pattes de fixation. Ces profils verticaux doivent être coupés à la longueur exacte de $M - 12\text{ mm}$, M est la hauteur de l'installation. Vérifier que l'extrémité de chaque entretoise horizontale soit recouverte d'une entretoise horizontale, et que les deux extrémités du profil vertical soient suffisamment recouvertes par la partie supérieure et inférieure de la finition périphérique. Utiliser des pattes de fixation supplémentaires pour fixer l'extension du profil vertical si cela est nécessaire.



4.2 Tous les panneaux et profils installés.



Recommandations générales pour l'installation

Dalles

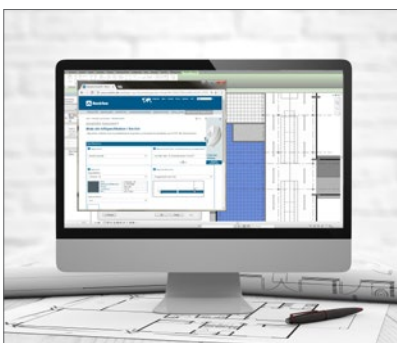
Il est conseillé d'utiliser des gants propres en nitrile ou en PU lors de l'installation des dalles Rockfon, afin d'éviter des traces de doigts et des salissures à la surface.

Pour un environnement de travail optimisé, nous recommandons aux installateurs de toujours appliquer les méthodes de travail habituelles et de suivre les conseils d'installation disponibles dans les cartons des produits.

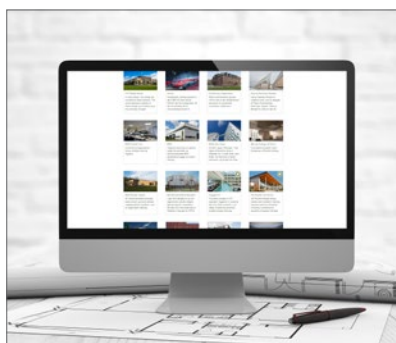
Les découpes se réalisent facilement à l'aide d'un simple cutter. Toutes les chutes de chantier doivent être traitées selon les réglementations locales du bâtiment.

Outils

Rockfon a développé des outils spécifiques disponibles sur www.rockfon.fr







Créez des descriptifs types de nos produits sur notre site Web.



Explorez notre bibliothèque de projets référents sur notre site Web.

Rockfon® est une marque déposée
du Groupe ROCKWOOL.

 twitter.com/RockfonOfficial
 linkedin.com/company/Rockfon-as/
 instagram.com/Rockfon_official/
 bit.ly/YouTube-Rockfon-France

09.2018 | Tous les codes couleurs mentionnés s'appuient sur le système NCS – Natural Colour System® – utilisés sous licence et la propriété de NCS Colour AB, Stockholm 2012 ; ou la couleur RAL standard, Stockholm 2010 dont ils sont la propriété. Document non contractuel. Modifications sans préavis. Crédit photos : Rockfon, D.R.

Rockfon

ROCKWOOL France S.A.S.
111, rue du Château des Rentiers
75013 Paris
Tél.: +33 1 40 77 82 82
Fax.: +33 1 45 86 77 90
E-mail: info@rockfon.fr
www.rockfon.fr



(ROCKWOOL France S.A.S.)
Société par actions simplifiée au capital de
12 196 000 Euros - Siren 305 394 397 RCS Paris
TVA FR 64 305 394 397 - APE 2399Z