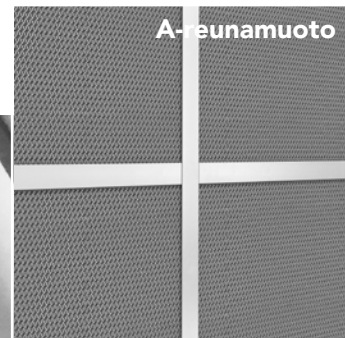


## Rockfon® System VertiQ® T24 A Wall™

### Järjestelmän kuvaus



### Seinäjärjestelmiin, joissa listat näkyvät

- Seinävaimennuslevy akustiikan parantamiseen
- Saatavana 4 vakiovärinä
- Profiilijärjestelmä helpottaa asentamista
- Vaimennuslevyasennus voidaan tarvittaessa purkaa

## Kuvaus

**Rockfon System VertiQ T24 A Wall** koostuu 40 mm paksuista Rockfon VertiQ A24 -seinävaimennuslevyistä. Ne asennetaan käyttämällä J-listoja ja 38 mm korkeita T24-listoja. T24-listat asennetaan suoraan seinään käyttämällä T-asennuskiinnikkeitä. Kantavia kiinnikkeitä käytetään vain tarvittaessa.

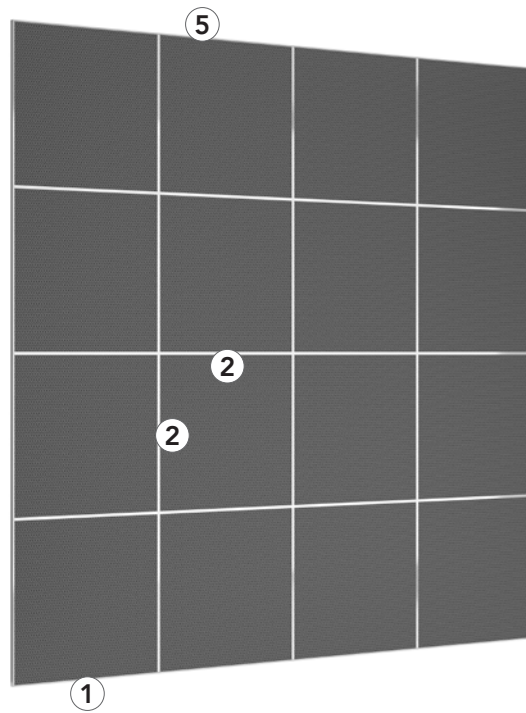
Rockfon VertiQ A24 -seinävaimennuslevyjen pinta on kestävää kudosta. Väri vaihtoehtoja on neljä: valkoinen, harmaa, vaaleanharmaa ja musta. Seinävaimennusasennus on helppo purkaa.

### Rajoitukset

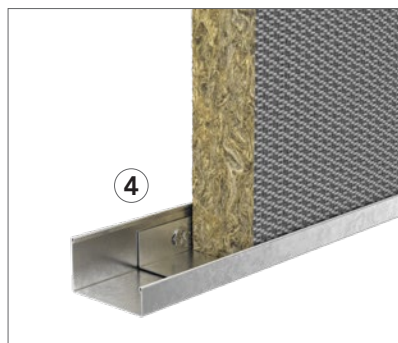
Vaikka Rockfon VertiQ A -seinävaimennuslevyt kestävätkin iskuja erittäin hyvin, Rockfon System VertiQ T24 A Wall ei ole iskunkestävä seinäjärjestelmä.

Emme suosittele käyttämään järjestelmää alueilla, joilla siihen kohdistuu kovia iskuja säännöllisesti.

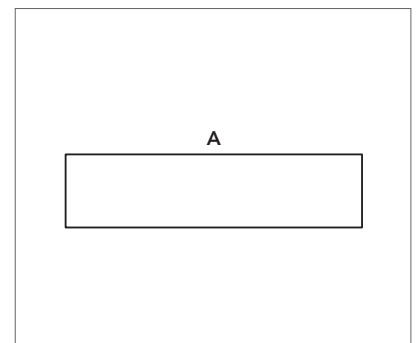
Rockfon System VertiQ T24 A Wall ei sovellu käytettäväksi uimahalleissa korroosion vaaran vuoksi.



T-asennuskiinnikkeet asennetaan suoraan seinään.



Jos seinävaimennuslevyt asennetaan tukematta niitä lattiaan tai monitasoiseksi ratkaisuksi, levyn alaosa tuetaan 40 mm:n J-listalla (25/40/13 mm) ja kantavilla kiinnikkeillä.



Levyn reunamuoto A.

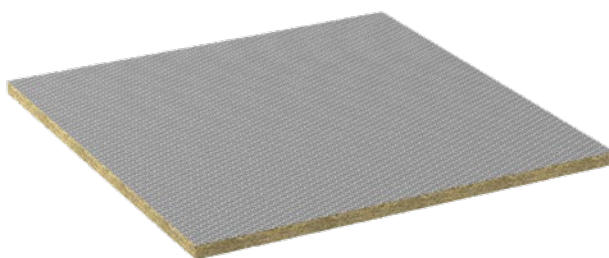
## Järjestelmän osat ja asennusopas

Komponenttien määrä levyä kohden:

Levykoko (mm)	Levyjen suunta	Kantavat kiinnikkeet (vain asennettaessa lattian tasoon/ jalkalistaan tai monitasoisena rat- kaisuna)	Tasennuskiinnike, vaakasuora	Tasennuskiinnike, pystysuora
2700 x 1200	Pystysuora	2 kpl asetetaan 400 mm:n etäisyydelle levyjen liitoksista (sekä vasemmalle että oikealle puolelle).	0 kpl asennettaessa levyjä samalle korkeudelle: 2 kpl jokaista vaakasuuntaista levyjen liitosta varten 300 mm:n etäisyydelle vasemmasta ja oikeasta levyjen liitoksesta.	0 kpl asennettaessa levyjä samalle leveydelle: 2 kpl jokaista vaakasuuntaista levyjen liitosta varten 600 mm:n etäisyydelle levyjen ylä- ja alaliitoksesta.
2700 x 1200	Vaakasuora	3 kpl asennetaan siten, että kaksi ulointa kantavaa kiinnikettä asetetaan 400 mm:n etäisyydelle levyjen liitoksista ja viimeinen asetetaan keskelle.	0 kpl asennettaessa levyjä samalle korkeudelle: 2 kpl jokaista vaakasuuntaista levyjen liitosta varten 600 mm:n etäisyydelle vasemmasta ja oikeasta levyjen liitoksesta.	0 kpl asennettaessa levyjä samalle leveydelle: 2 kpl jokaista vaakasuuntaista levyjen liitosta varten 600 mm:n etäisyydelle levyjen ylä- ja alaliitoksesta.
1200 x 1200		1 kpl asetetaan keskelle.	0 kpl asennettaessa levyjä samalle korkeudelle: 2 kpl jokaista vaakasuuntaista levyjen liitosta varten 300 mm:n etäisyydelle vasemmasta ja oikeasta levyjen liitoksesta.	0 kpl asennettaessa levyjä samalle leveydelle: 1 kpl jokaista vaakasuuntaista levyjen liitosta varten 600 mm:n etäisyydelle levyjen ylä- ja alaliitoksesta.

Rockfon System VertiQ -levyjä asennettaessa saa käyttää vain Rockfon-komponentteja. Komponentit myydään erikseen. Jos näitä ohjeita ei noudateta, takuu raukeaa.

### Levy - A-reunamuoto



### Chicago Metallic T24 Click 2890 + J-lista

1. J-lista



2. T24-lista



### Tarvikkeet

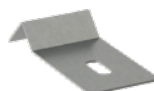
3. Tasennuskiinnike



4. Kantavat kiinnikkeet



5. SMF-liitin



## Ominaisuudet



### Korroosionkestävyys

Luokka B (EN13964)



### Purettavuus

Rockfon System VertiQ T24 A Wall -järjestelmään asennetut levyt voidaan purkaa.



### Iskunkestävyys

Rockfon System VertiQ T24 A Wall -levyjen kudospinta parantaa iskun- ja reikiintymisen kestävyyttä, testattu NF P 08 301 -määräysten mukaisesti.

## Yhteensopivat levyt

Rockfon System VertiQ T24 A Wall on saatavana seuraaville Rockfon-levyille:

		Mitat (mm)				
Levyt	Paksuus	1200 x 600	1200 x 1200	1800 x 600	2 400 x 600	2700 x 1200
Rockfon® VertiQ®	40		•			•
Rockfon Samson®	40	•	•	•	•	

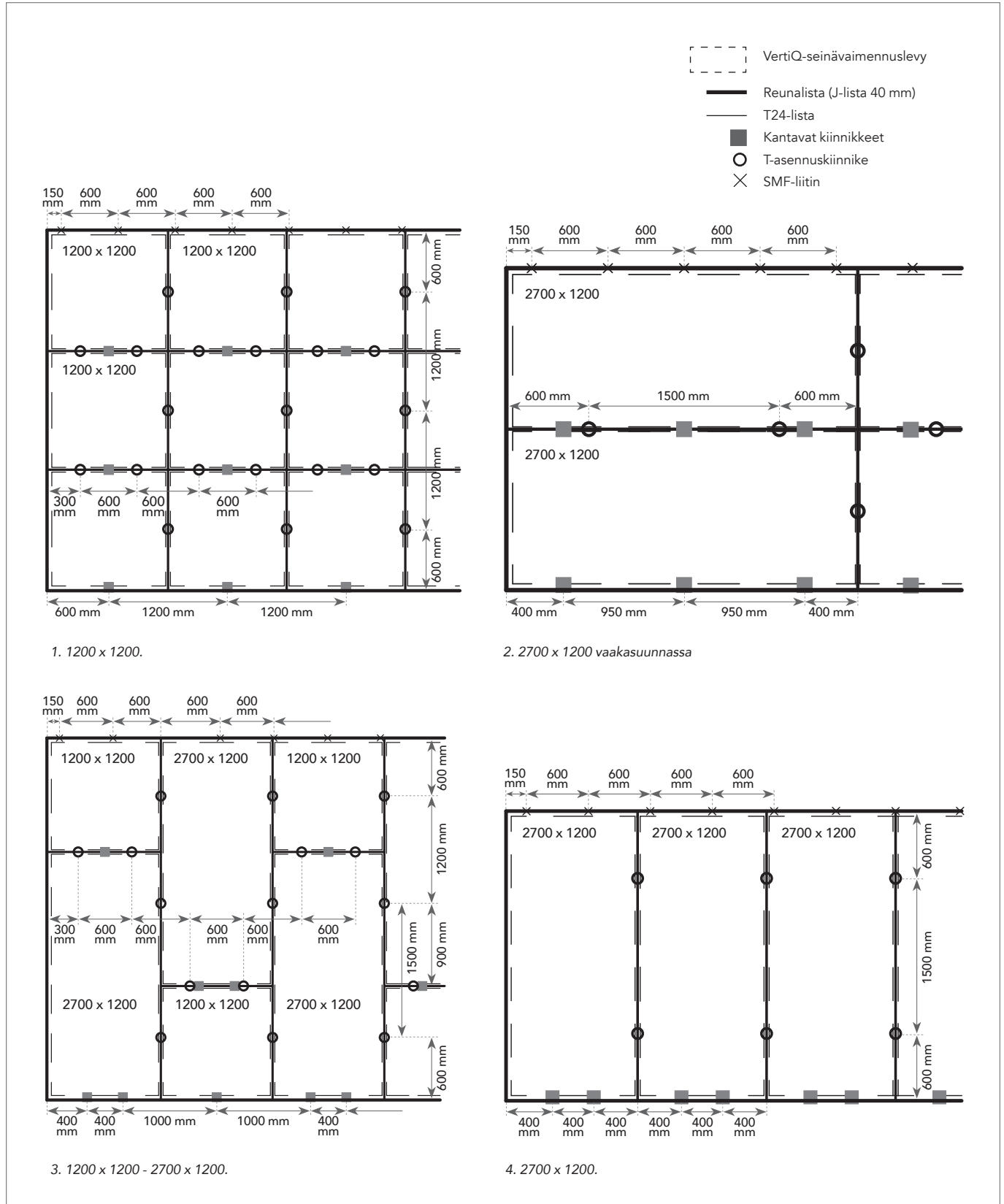
Kaikki edellä mainitut A-reunamuodolla varustetut Rockfon-levyt voidaan asentaa Rockfon System VertiQ T24 A Wall -järjestelmään.

## Listojen asentaminen

### Asetteluvaihtoehdot

Kaikki edellä mainitut A-reunamuodolla varustetut Rockfon VertiQ -levyt voidaan asentaa Rockfon System VertiQ T24 Wall -järjestelmään.

Levyn koon mukaan määräytyvät asetteluvaihtoehdot näkyvät jäljempänä.



## Asennusvaatimukset

Listojen asentamisen aikana ja jälkeen täytyy tarkistaa, että T24-kannatusprofiilit on asennettu samalle tasolle. On suositeltavaa, että suurin profiilien välinen tasoero on +/- 1 mm. Se ei saa kertautua. Tämä toleranssi on voimassa kaikkiin suuntiin.

Käytä seinämateriaalille soveltuvia kiinnikkeitä ja varmista, että seinä on tasainen ja suora. Jos seinässä on epätasaisuuksia, ne on tasoitettava ennen asentamisen aloittamista.

Pysty- ja vaakasuorien levyjen liitosten välissä on käytettävä 40 mm:n J-profiileita ja 38 mm korkeita T24-profiileita. J-listat asennetaan käyttämällä ruuveja ja mahdollisesti SMF-kiinnikkeitä. Jos levyt asennetaan moneen tasoon vaaka- ja pystysuorassa, levyjen liitosten väliin on asennettava T24-listat suoraan seinään asennettavilla T-asennuskiinnikkeillä. Jos korkeussuunnassa asennetaan useita levyjä tai levyjä asennetaan lattian/jalkalistojen päälle, tarvitaan kantavia kiinnikkeitä. Kokonaisasennussyvyys on 43 mm.

Lattiaan tukeutuvien monitasoasennusten kehys- ja pohjaosissa käytetään M-4 mm -välikappaleita alaosan J-listan ja ensimmäisten vaakasuuntaisten T24-listojen välillä. Näin varmistetaan, että VertiQ-seinäväimennuslevyjen yläreunat jäävät T24-listan etureunan peittämiksi. Muissa pystysuuntaisissa tasoissa käytetään tavallisia M-välikappaleita.

Kantavien kiinnikkeiden avulla varmistetaan, että seinäväimennuslevyjä tuetaan oikein monitasoisissa ratkaisuisissa tai jos ne eivät tukeudu lattiaan. Kantavat kiinnikkeet asennetaan siten, että kiinnikkeen alaosa jää 4 mm moduulin keskilinjaa yläpuolelle (johon T-asennuskiinnike on keskitetty), tällöin seinäväimennuslevyt lepäävät kantavien kiinnikkeiden varassa (ks. kaavio sivulla 6).

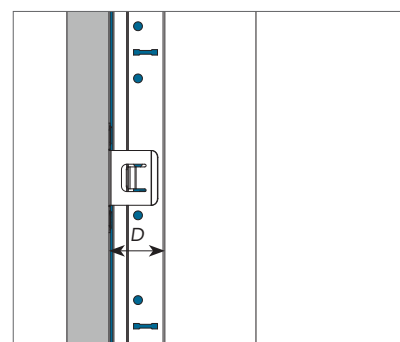
Kun kehyksen muodostava ylin J-lista asennetaan viimeisenä, on käytettävä SMF-kiinnikettä, jotta se tarvittaessa voidaan purkaa.

## Vähimmäisasennuskorkeus (mm)

Rockfon System VertiQ T24 A Wall -järjestelmään asennetut levyt voidaan purkaa.

Asennuskorkeus lasketaan etäisyytenä levyn pinnasta seinään. Mitta D kuvaa hyväksyttävää asennussyvyttä, jotta levy voidaan asentaa ja purkaa helposti.

Paksuus	Levyn koko	D
mm		
40	1200 x 600	43
	1800 x 600	
	2400 x 600	
	1200 x 1200	
	2700 x 1200	



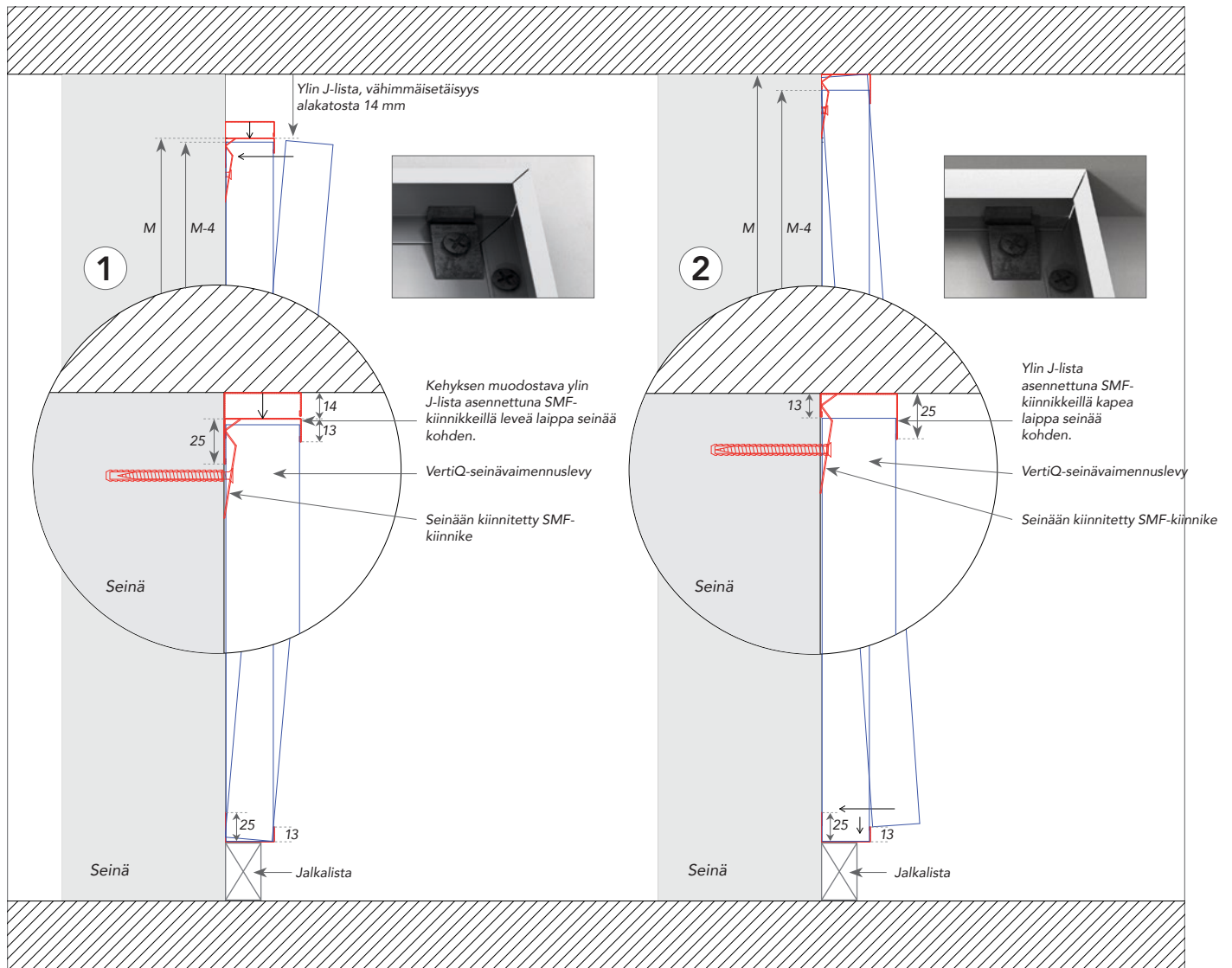
## Yksitasoinen ratkaisu

1. Kehyksen muodostava ylin J-lista asennettuna SMF-kiinnikkeillä leveä laippa seinää kohden. Etäisyyden alakattoon tulee olla vähintään 14 mm, jotta J-lista voidaan napsauttaa paikalleen.

Aseta J-lista SMF-kiinnikkeisiin ja nosta sitä noin 14 mm, jotta seinävaimennuslevyn ylin osa voidaan työntää sisään. Kun kaikki seinävaimennuslevyt on asennettu, työnnä ylintä J-listaa taaksepäin, jotta se peittää seinävaimennuslevyn yläreunan. Vaakasuuntaiset T24-listat kiinnitetään T-asennuskiinnikkeisiin napsauttamalla ennen kuin ylin J-lista lasketaan paikalleen.

2. Ylin J-lista asennettuna SMF-kiinnikkeillä kapea laippa seinää kohden. Voidaan asentaa suoraan nykyisen alakaton alle.

Asenna ylin J-lista SMF-kiinnikkeellä. Työnnä tämän jälkeen Rockfon System VertiQ -seinävaimennuslevyn yläreuna ylimpään J-listaan, jotta seinävaimennuslevyn alaosa voidaan työntää alimpaan J-listaan. Lopuksi T24-listat asennetaan samalla tavalla kuin seinävaimennuslevyt.

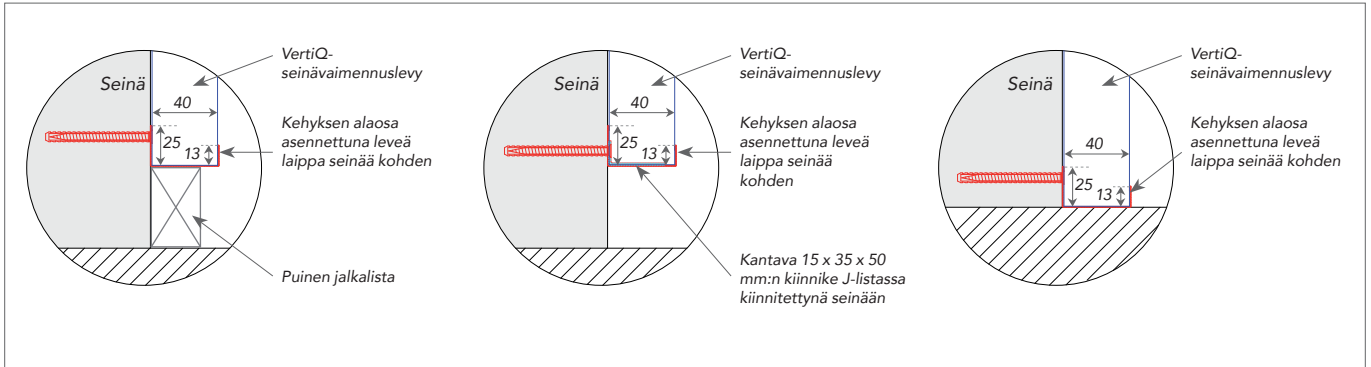


## J-listan alaosa

1. Tukeutuu jalkalistaan

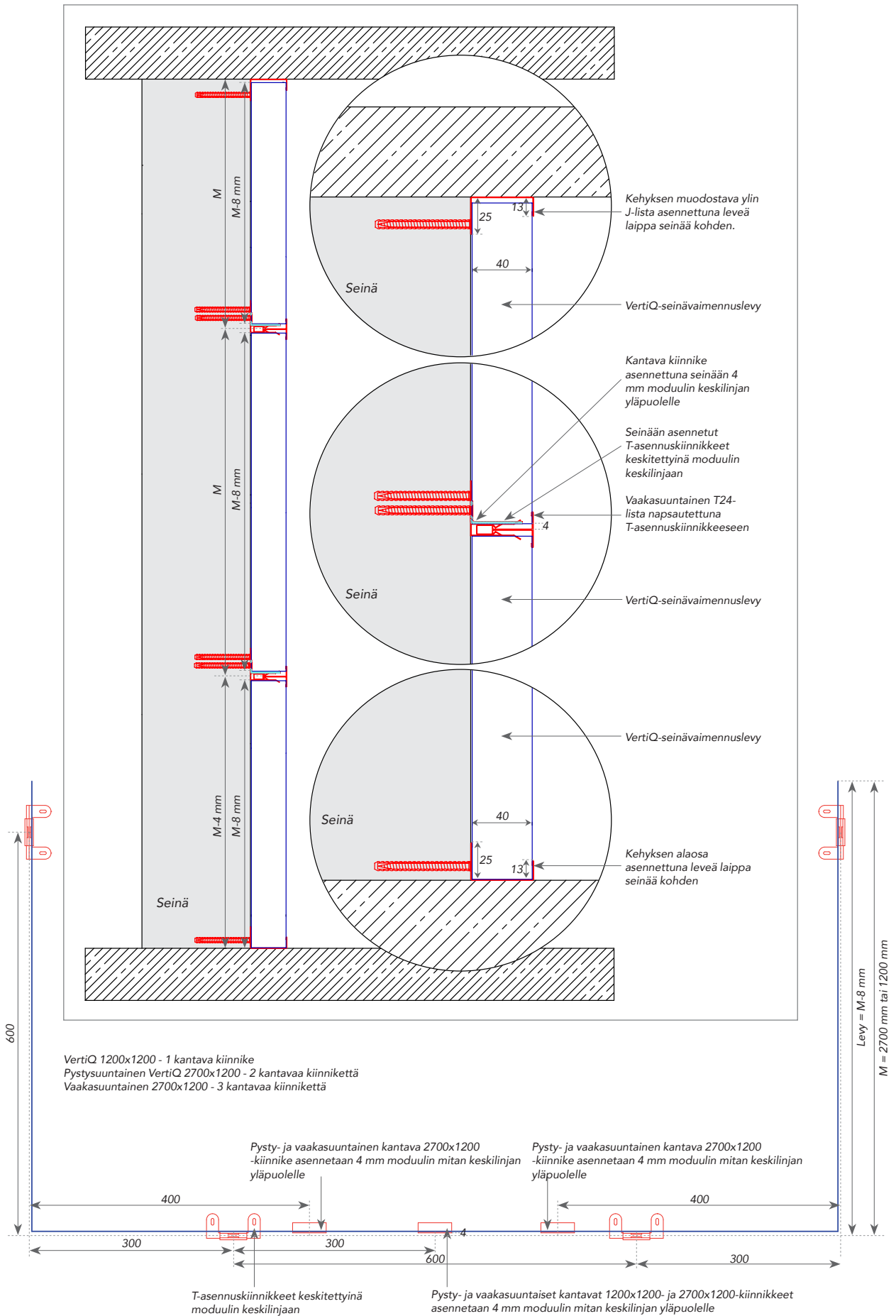
2. Ei tukeudu lattiaan tai jalkalistaan  
asennuskiinnikkeen avulla

3. Tukeutuu lattiaan

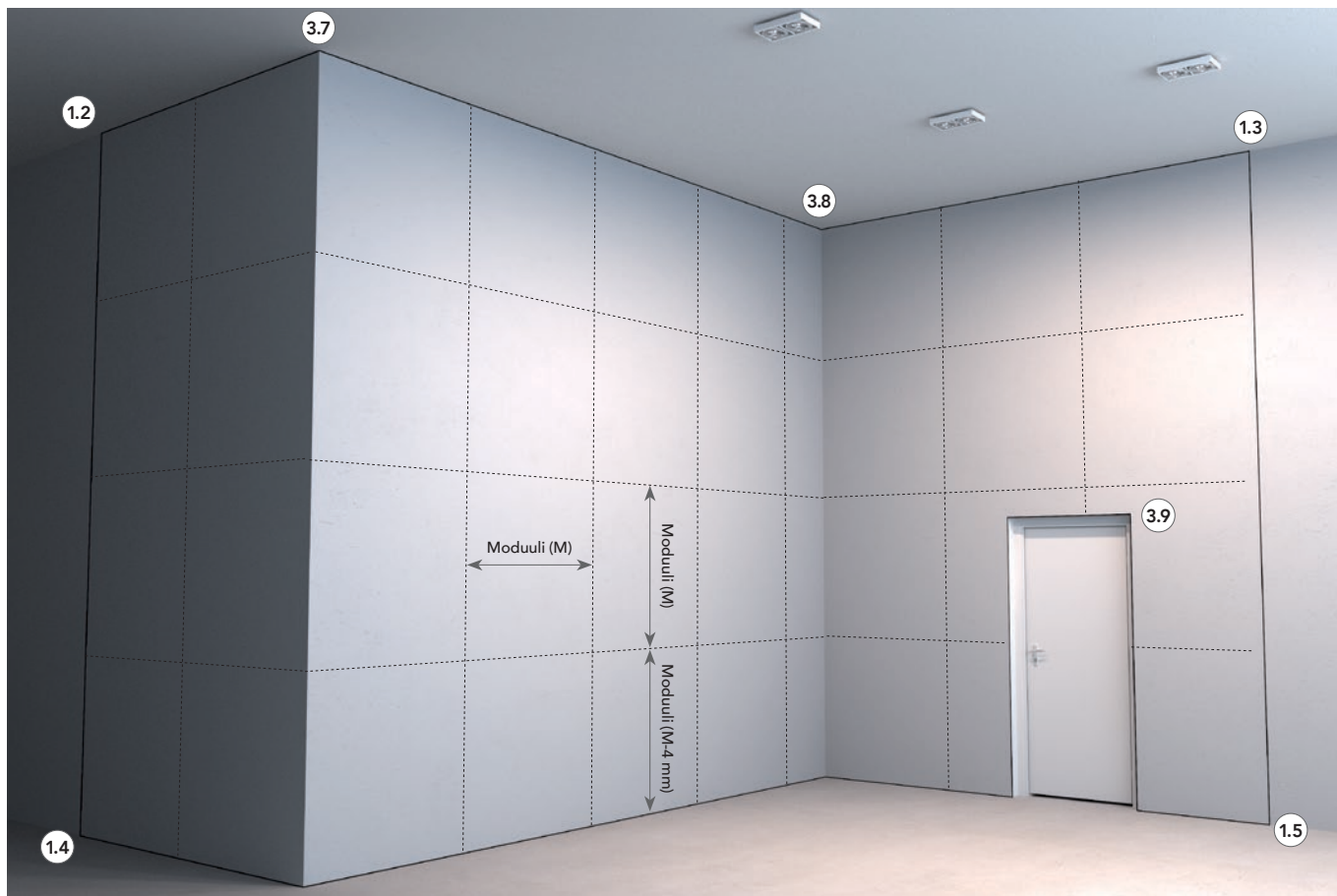




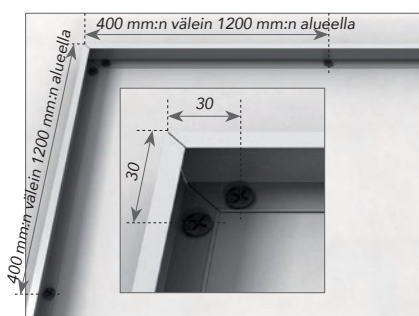
Monitasoinen ratkaisu



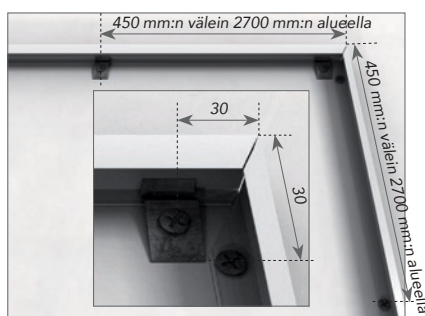
## 1. Kehys



1.1 Kehyksen (J-listojen) ja T24-listojen sijainnin tulee vastata moduulin mittoja. Alaosan J-lista asetetaan 4 mm moduulin linjan sijainnin yläpuolelle eli kohtaan M-4 mm.



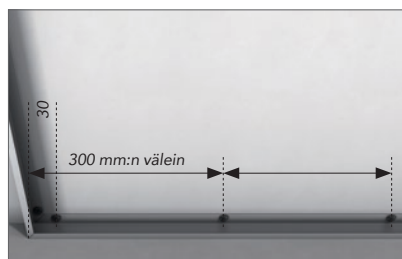
1.2 Kehyksen muodostava ylä- ja sivulista asennetaan siten, että leveä 25 mm:n laippa osoittaa kohti seinää.



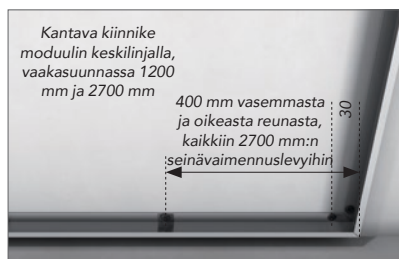
1.3 Kehyksen ylälista voidaan asettaa siten, että 13 mm:n lyhyt laippa osoittaa kohti seinää, ja se kiinnitetään SMF-kiinnikkeillä. Tämä menetelmä mahdollistaa ylimmän listan purkamisen, joten koko järjestelmä voidaan purkaa.

### Tärkeää

- Käytä seinämateriaalille soveltuvia ruuveja.
- Käytä terävälaikkaista sahaa, jotta kulmaliitoksista tulee siistit.
- Aseta kehyksen sisäpuolelle jäykisteeksi esim. 40 mm paksu lauta, jotta taipuminen ja vahingot vähenevät, kun reunalistaa sahataan.
- Käytä kantavaa kiinnikettä useisiin tasoihin asennettujen levyjen ja myös reunalistan alaosan tukemiseksi, jos se ei tukeudu lattiaan/jalkalistaan.



1.4 Alalista, joka tukeutuu lattiaan tai muuhun soveltuvaan alustaan.



1.5 Lattian päällä riippuvassa alalistassa käytetään kantavaa kiinnikettä.

Jos asennus tehdään lähellä lattiaa, on harkittava iskunkestävän levyn tai jalkalistan asentamista lattian ja J-listan alaosan väliin. Näin vähennetään esimerkiksi jalkineiden, matkatavaroiden ja imuroinnin aiheuttamien vahinkojen mahdollisuutta.

## 2. T-asennuskiinnike ja kantava kiinnike

T-asennuskiinnikkeen ja kantavan kiinnikkeen avulla

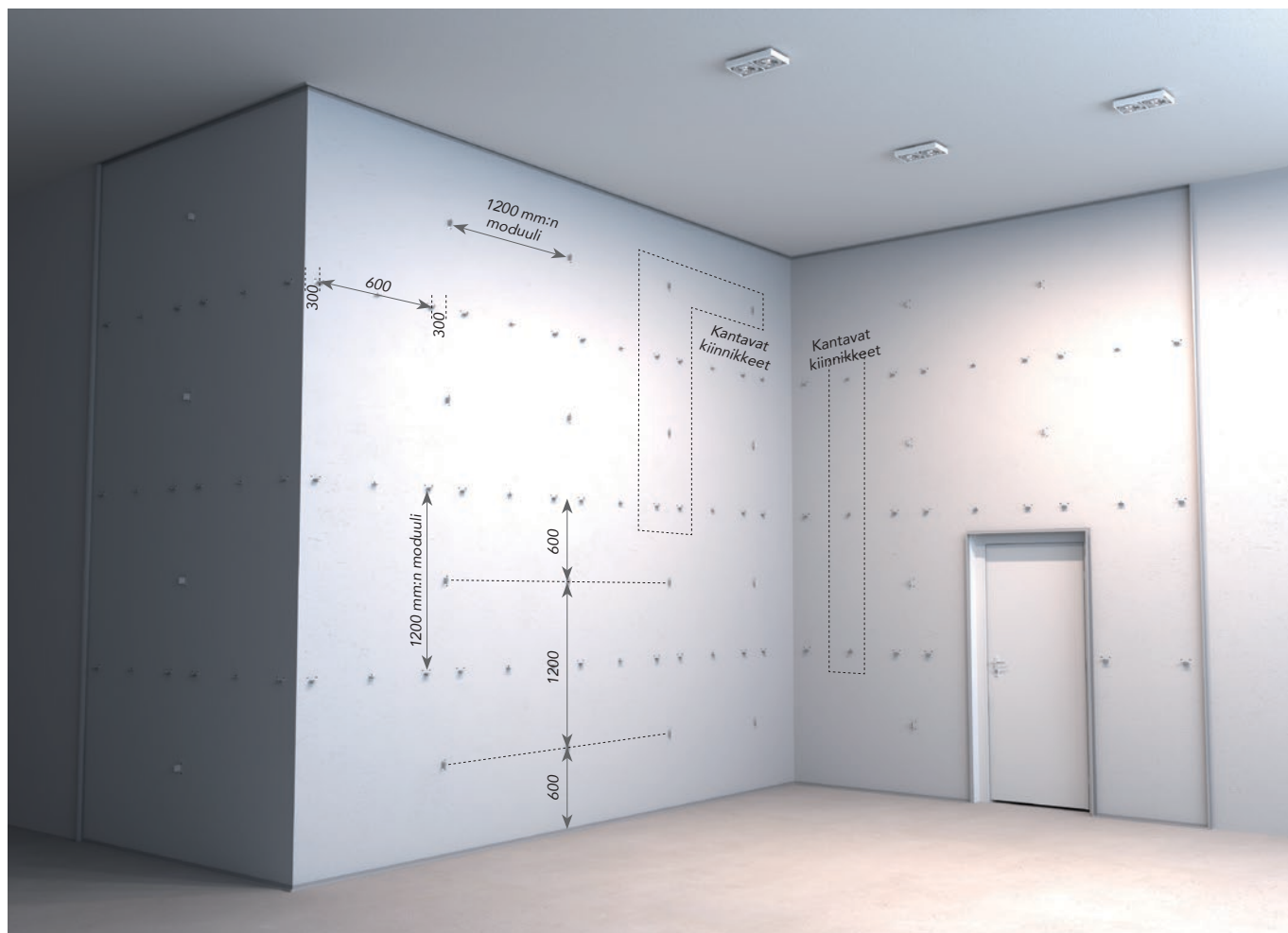
- estetään T24-listojen taivuttuminen
- tuetaan useille tasoille asennettavia levyjä riittävästi
- asennuksesta tulee kestävä, ja se voidaan purkaa. T24-listat voidaan irrottaa T-asennuskiinnikkeistä.

Ota huomioon T-asennuskiinnikkeiden ja kantavien kiinnikkeiden määrä- ja sijaintisuositukset.

### Tärkeää

Jos ratkaisusta halutaan purettava, on tiedettävä, missä kaikki kiinnikkeet sijaitsevat, kun asennus on valmis.

On laadittava asennuskaavio, josta kaikkien kiinnikkeiden sijainnit käyvät ilmi. Tämä kaavio on säilytettävä varmassa paikassa. Se auttaa löytämään komponentit kunnossapitoa tai vaihtamista varten.

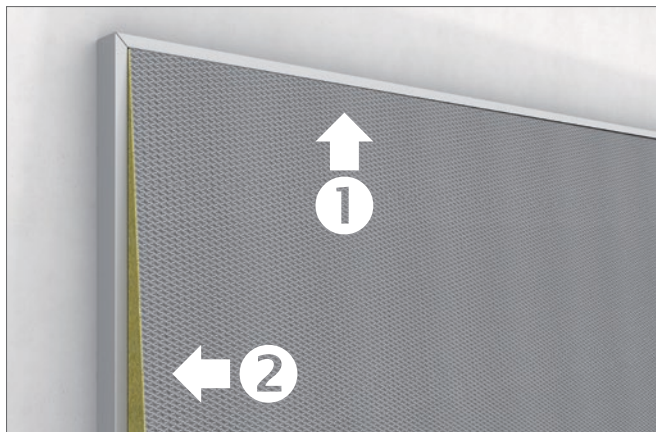


2.1 T-asennuskiinnikkeet ja kantavat kiinnikkeet on mitattava ja asennettava ennen levyjen asentamista. Tällöin asennusaikaa säästyy merkittävästi. On varmistettava, että kaikki T-asennuskiinnikkeet ja kantavat kiinnikkeet kohdistuvat oikein. T-asennuskiinnikkeet keskitetään moduulin linjaan. Kantavien kiinnikkeiden alosa asetetaan 4 mm moduulin linjan yläpuolelle.

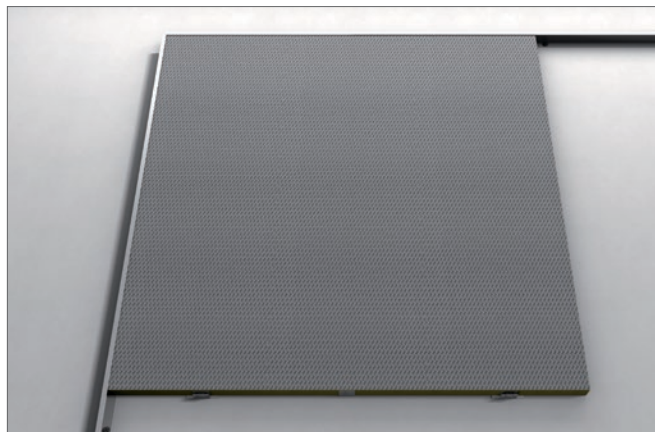
### 3. Seinävaimennuslevyt

Näissä ohjeissa käsitellään seinävaimennuslevyjen asentamista yhteen tai moneen tasoon. Levyjä moneen tasoon asennettaessa ylälevy ja alalevy viittaavat ylempään ja alempaan seinävaimennuslevyyn.

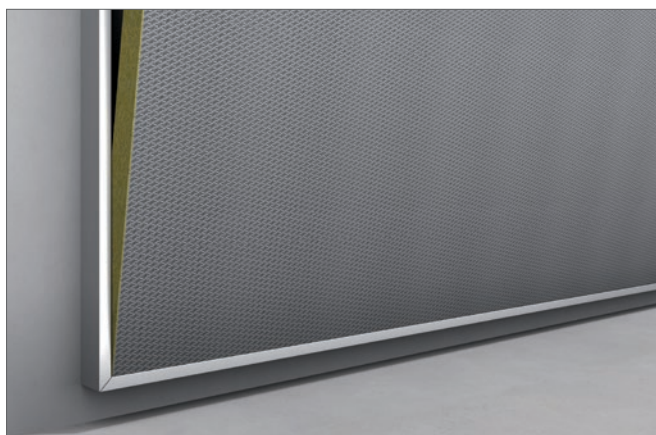
Aloita Rockfon System VertiQ -seinävaimennuslevyjen asentaminen ylälevyistä. Etene reunoilta sisäänpäin. On varmistettava, että uloimpien levyjen reunat ovat kunnolla kehyksissä. Kun uloimmat levyt asennetaan, niiden vaakasuuntaiset liitokset on peitettävä 38 mm korkeilla T24-listoilla, jotka on sahattu M-12 mm -kokoon (ks. kaavio sivulla 14). Tämän jälkeen levyt kiinnitetään, jotta työ voi jatkua kohti keskikohtaa.



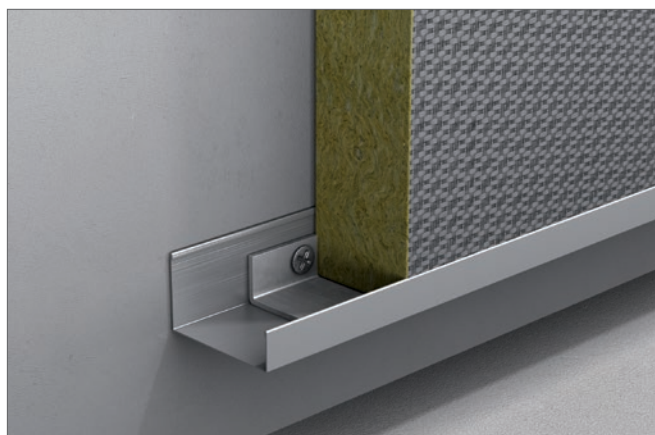
3.1 Aseta ylälevy vinosti ylimpään J-listaan. Työnnä se sisään, jotta se menee tiiviisti seinää vasten. Ylemmän J-listan tulee pitää levyn yläosa paikallaan. Työnnä tämän jälkeen levy varovasti pystysuoraan J-listaan.



3.2 Jos levyt asennetaan useille tasoille, kaikkien levyjen alaosa täytyy tukea kunnolla vähintään yhdellä kantavalla kiinnikkeellä, ks. kaavio sivulla 9.



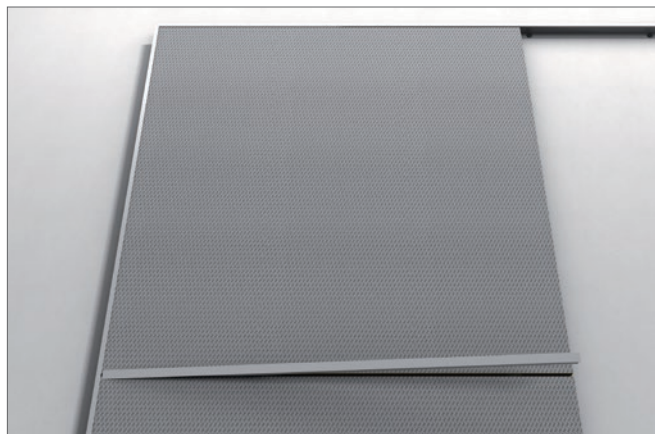
3.3 Aseta alalevy vinosti alimpaan J-listaan. Työnnä se sisään, jotta se menee tiiviisti seinää vasten. Työnnä se varovasti pystysuoraan J-listaan.



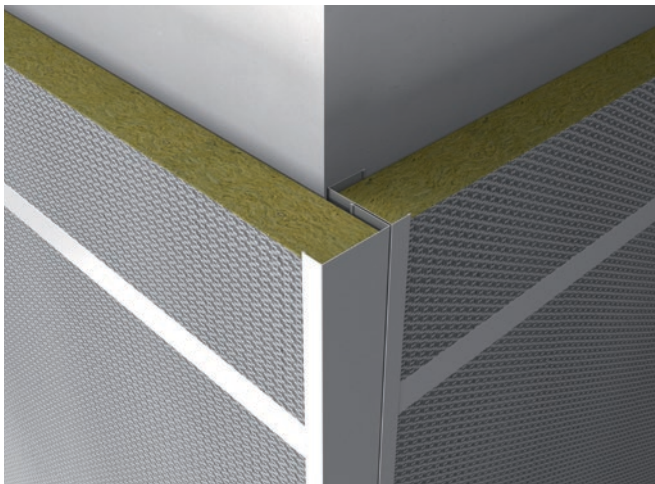
3.4 Käytä tarvittaessa kantavia kiinnitteitä. Ne asennetaan alimpaan J-listaan.



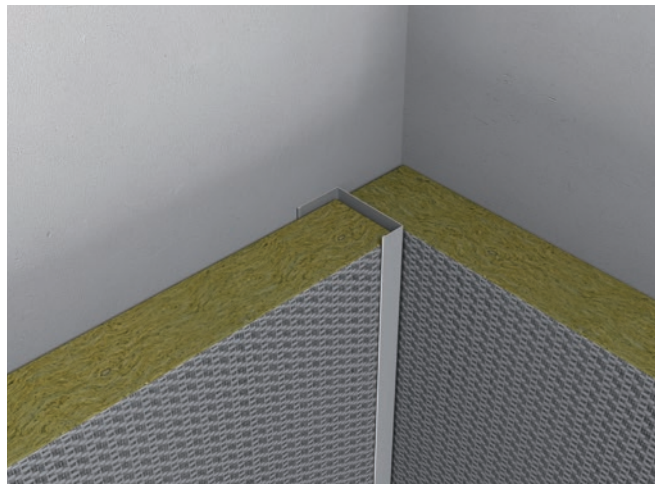
3.5 Asenna mahdolliset keskilevyt ylhäältä alas. Ne on kiinnitettävä kunnolla vähintään yhdellä kantavalla kiinnikkeellä ja J-listalla, ks. kaavio sivulla 6.



3.6 Peitä levyjen väliset vaakasuuntaiset liitokset napsauttamalla T24-listat T-asennuskiinnikkeisiin. Vie ne varovasti J-listojen alle. Nämä vaakasuuntaiset T24-listat on sahattava varovasti mittaan M-12 mm.



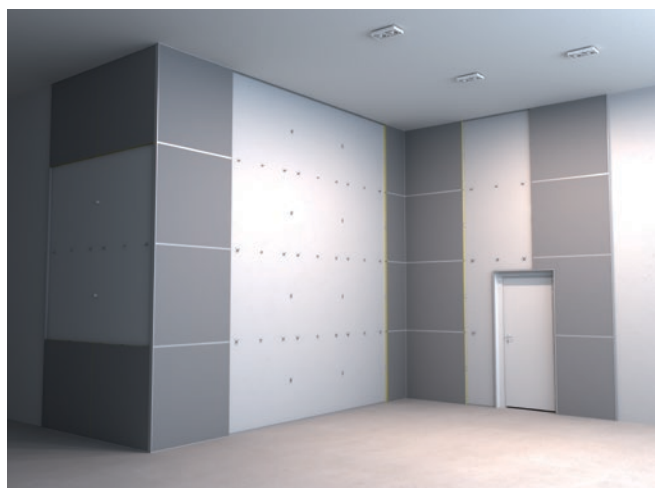
3.7 Ulkokulmat: Kaksi pystysuuntaista J-listaa kiinnitetään toisiinsa 300 mm:n välein ja 30 mm:n päähän molemmista päädyistä. Seinään asennettava J-lista kiinnitetään seinään leveällä 25 mm:n laipalla 300 mm:n välein.



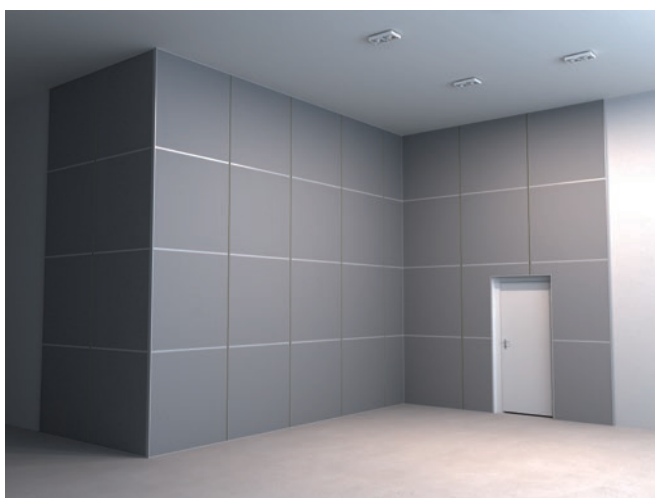
3.8 Sisänurkat: Pystysuuntainen J-lista kiinnitetään seinään leveällä 25 mm:n laipalla. J-lista asetetaan paikalleen 40 mm:n päähän sivuseinästä ja kiinnitetään 300 mm:n välein. Tämän jälkeen Rockfon System VertiQ -levy voidaan työntää J-listan taakse jäävään nurkkaan.



3.9 Ovia tai ikkunoita ympäröivissä kehyksissä on aina käytettävä J-listoja, jotka asennetaan seinään leveällä 25 mm:n laipalla 300 mm:n välein. Levyt mitataan ja sahataan huolellisesti, jotta varmistetaan, että levyt ovat riittävän kookkaita, jotta kehys voi limittyä.



3.10 Peitä loput levyjen vaakasuuntaiset liitokset napsauttamalla T24-listat T-asennuskiinnikkeisiin. Vaakasuuntaiset listat on sahattava varovasti mittaan M-12 mm. On varmistettava, että vaakasuuntaisten T24-listojen päät jäävät J - kehyslistojen taakse.

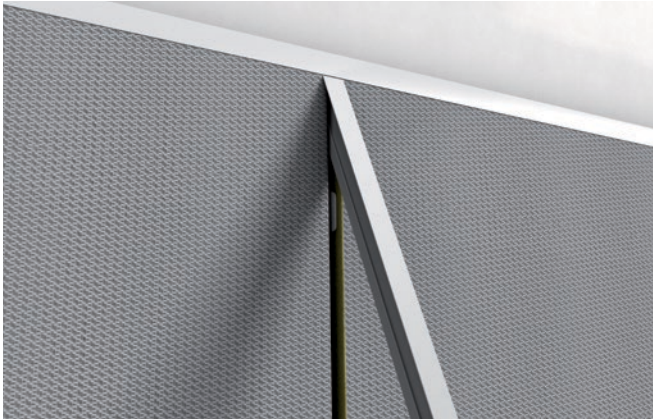


3.11 Asenna kaikki loput keskilevyt sivulla 9 kuvatulla tavalla ylhäältä alas. Peitä vaakasuuntaiset liitokset T24-listoilla napsauttamalla ne T-asennuskiinnikkeisiin. Kun koko seinä on peitetty Rockfon System VertiQ -seinävaimennuslevyillä, pystysuuntaiset liitokset peitetään pitkillä T24-listoilla, jotka napsautetaan T-asennuskiinnikkeisiin (ks. seuraava luku).

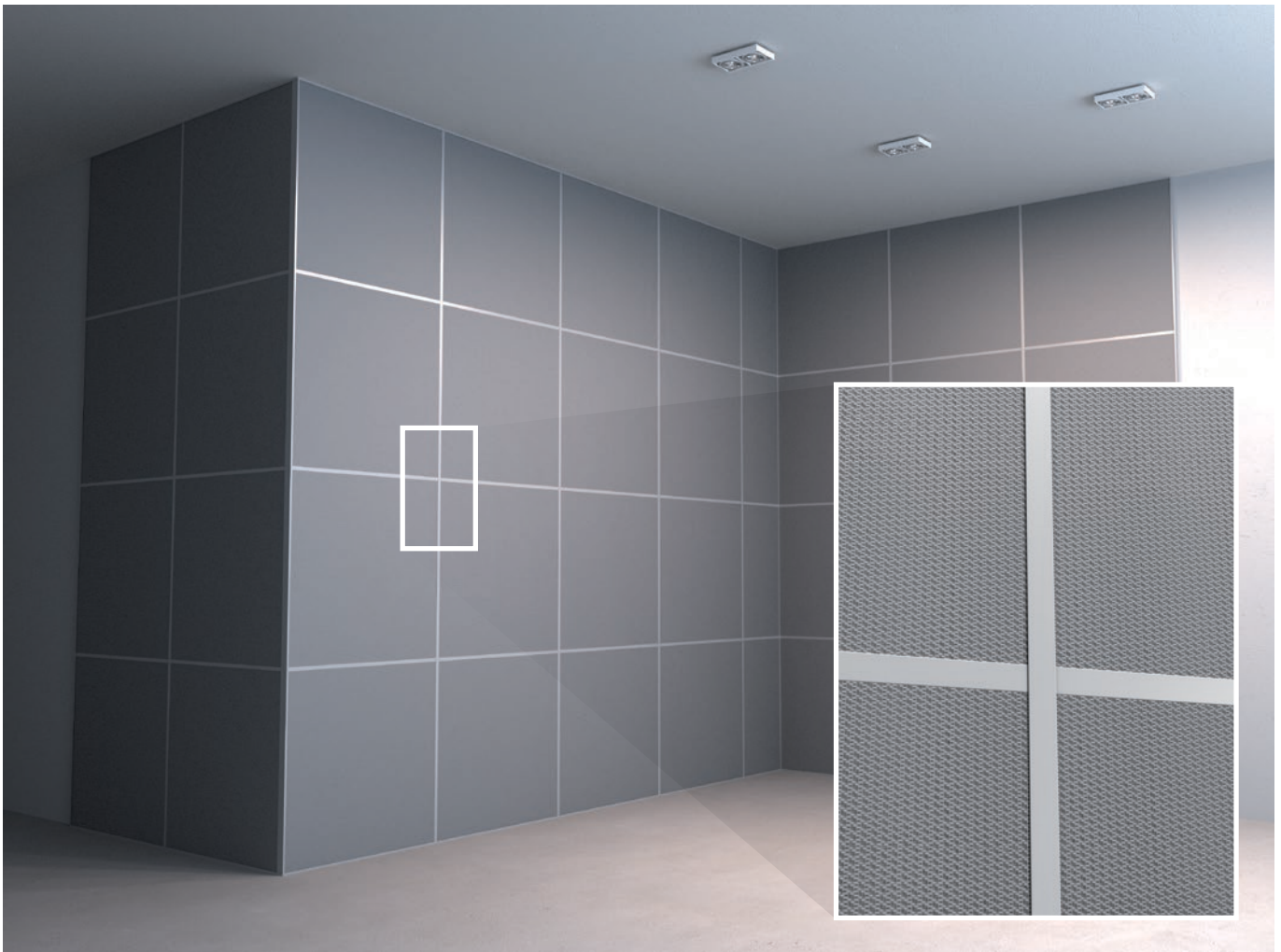
### Tärkeää

Kun Rockfon System VertiQ A24 -järjestelmä asennetaan Rockfon System VertiQ T24 A Wall -järjestelmään, T24-listojen päätykiinnikkeitä ei saa käyttää. Niitä ei saa ottaa huomioon mitattaessa. Ne on vain sahattava pois.

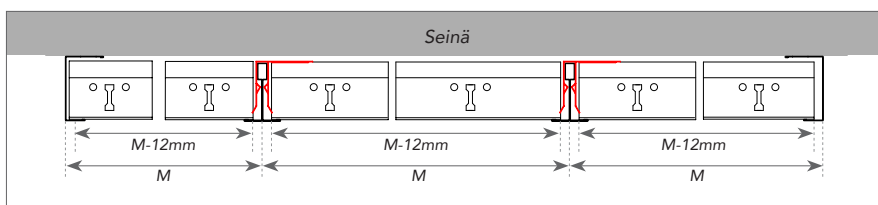
#### 4. Pystysuuntaiset levyjen liitokset



4.1 Kun haluttu pinta on peitetty seinävaimennuslevyillä, kaikki pystysuuntaiset liitokset on peitettävä napsauttamalla pitkät T24-listat T-asennuskiinnikkeisiin. Nämä pystysuuntaiset T24-listat on sahattava huolellisesti mittaan  $X-12\text{ mm}$ , jossa  $X$  on asennuskorkeus. On varmistettava, että vaakasuuntaisten T24-listojen päät jäävät pystysuuntaisten T24-listojen taakse ja että pystysuuntaisten T24-listojen molemmat päät jäävät riittävästi ylä- ja alalistojen taakse.



4.2 Valmiiksi asennetut Rockfon System VertiQ A24 -seinävaimennuslevyt ja T24-listat.



M = Moduuli

## Yleiset asennussuositukset

### Levyt

Kun ROCKFON-alakattolevyjä asennetaan, likaantumisen välttämiseksi on suositeltavaa käyttää puhtaita nitrili- tai PU-pintaisia käsineitä.

Parhaan mahdollisen työskentely-ympäristön saamiseksi aikaan on suositeltavaa noudattaa pakkauksissa näkyviä asennusohjeita ja työmaakohtaisia ohjeita.

Levyt on helppo muotoilla terävällä veitsellä. Leikatut reunat ja läpiviennit on maalattava rakennusmääräyksissä kuvatulla tavalla.

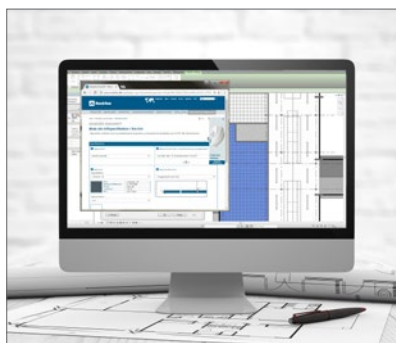
**Huomio:** Tietyt sileäpintaiset levyt on asennettava tiettyyn suuntaan. Jotta pinnasta tulee yhtenäinen, on tärkeää, että kaikki levyt osoittavat samaan suuntaan. Levyjen suunta on merkitty nuolella niiden kääntöpuolelle.

## Työkalut

Rockfonin kehittämistä erikoistyökaluista on lisätietoja osoitteessa [www.rockfon.fi](http://www.rockfon.fi).



Lisätietoja on sivustomme CAD-kirjastossa ja BIM-portaalissa.



Sivustomme on lisätietoja tuotteidemme käyttämisestä.




Lähde tekemään löytöjä sivustomme referenssiprojektikirjastosta.

Rockfon® on ROCKWOOL Groupiin  
rekisteröity tavaramerkki.

 [twitter.com/RockfonOfficial](https://twitter.com/RockfonOfficial)

 [linkedin.com/company/Rockfon-as/](https://linkedin.com/company/Rockfon-as/)

 [instagram.com/Rockfon\\_official/](https://instagram.com/Rockfon_official/)

 youtube: [bit.ly/2lzLU7n](https://bit.ly/2lzLU7n)

05.2019 | Kaikki värikoodit perustuvat NCS - Natural Colour System<sup>®</sup> järjestelmään. Tekijänoikeus ja käyttöäsi lisensoijalla NCS Colour AB, Tukholma 2010.  
Oikeus muutoksiin pidätetään ilman erillistä ilmoitusta. Rockfon ei vastaa painovirheistä.

**Rockfon**

(ROCKWOOL Finland)

Pakkalankuja 6, PL78

FI-01511 Vantaa

Finland

Puh. (+358) 09 8563 5883

Faksi (+358) 09 8563 5889

[www.rockfon.fi](http://www.rockfon.fi)

[info@rockfon.fi](mailto:info@rockfon.fi)

