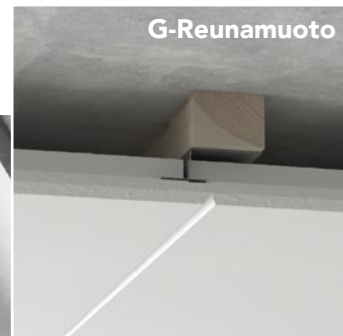


Rockfon® System G Direct™

Järjestelmän kuvaus



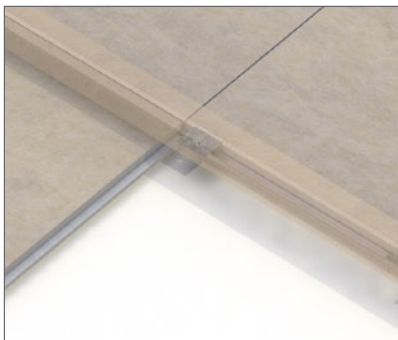
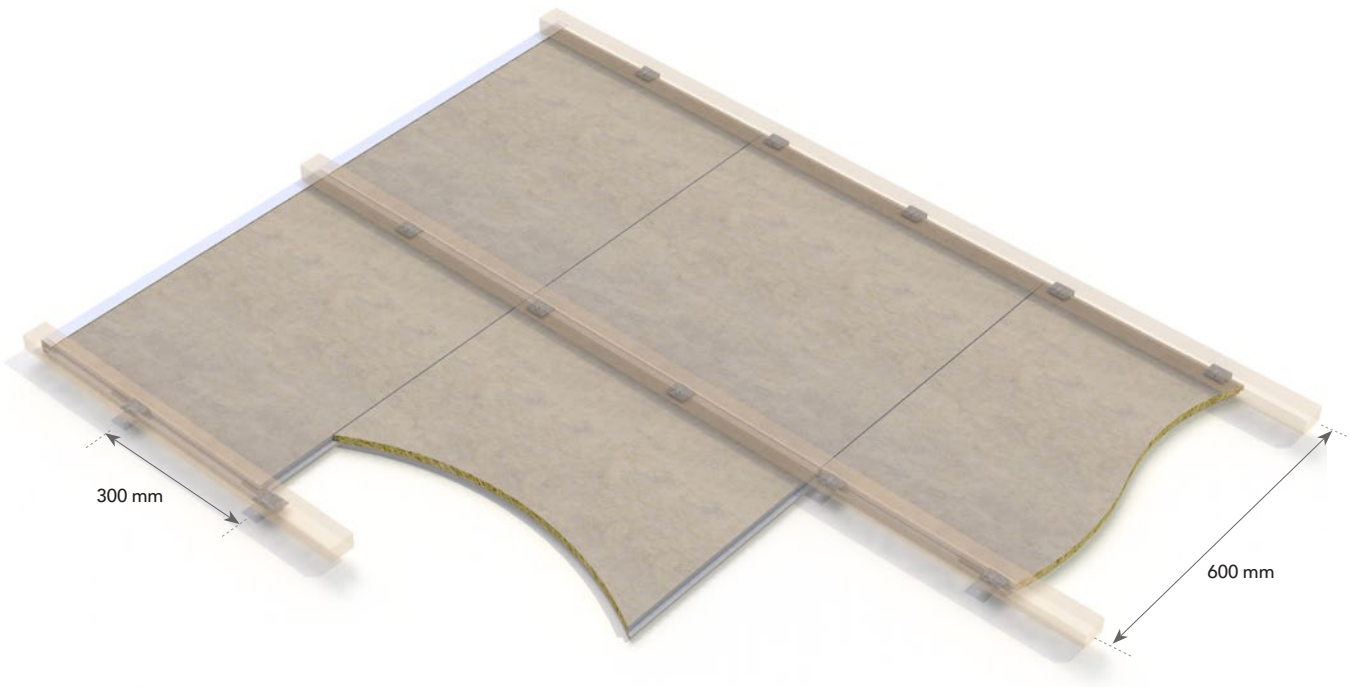
- Suoraan asennettava järjestelmä
- Nopea ja tehokas asennusprosessi
- Oikea valinta mataliin huoneisiin
- Tyylikäs ja yhtenäinen ilme alakattoon

Kuvaus

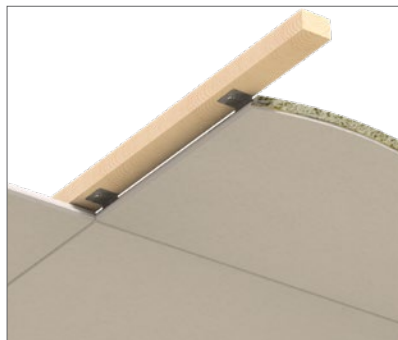
Rockfon System G Direct -järjestelmä asennetaan suoraan välipohjaan. Alakatosta tulee yhtenäinen.

Rockfon System G Direct -järjestelmää käytettäessä asennus sujuu nopeasti ja tehokkaasti. Asennus vaatii vain vähän tilaa korkeussuunnassa, joten huonetilan korkeus voidaan hyödyntää täysimääräisesti.

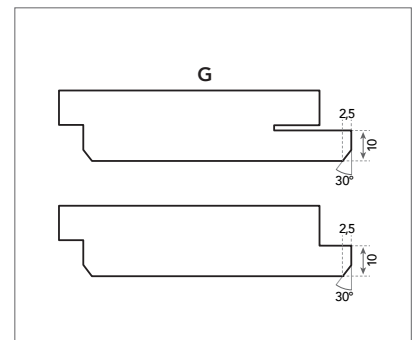
Asennuksessa käytetään galvanoituja G-hakasia ja G-reunamuodolla varustettuja Rockfon-alakattolevyjä, joiden moduulimitat ovat 600 x 600, 1200 x 600 tai 1200 x 300 mm.



Helppo asentaa, koska levyt lepäävät aikaisemmin asennettujen levyjen päällä.



Järjestelmää käytetään asennettaessa suoraan. G-reunamuoto tekee alakaton ilmeestä yhtenäisen.



G-Reunamuoto.

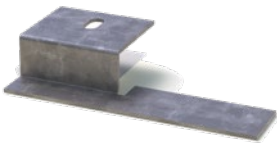
Järjestelmän komponentit ja riittoisuus m²/kpl

Levy	Komponentit		Reunaprofiilit				Tarvikkeet
	1	2	3	4	5a	5b	6
-	G-hakenen 20 mm paksuja levyjä varten	G-hakenen 40 mm paksuja levyjä varten	J-profiili 25 3050	J-profiili 50 3050	Profiloitu puulista / MDF J -profiili	Profiloitu puulista / MDF-seinäprofiili	SMF-kiinnike
Moduulikoko (mm)							
600 x 600	5,6	*	*	*	*	*	*
1200 x 600	5,6	*	*	*	*	*	*
1200 x 300	8,4	*	*	*	*	*	*

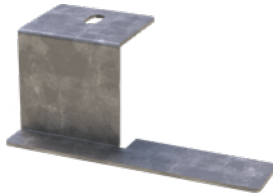
* Menekki määräytyy huonekoon mukaan.

Komponentit

1. G-hakenen 20 mm paksuja levyjä varten



2. G-hakenen 40 mm paksuja levyjä varten



Reunaprofiilit

3. J-profiili 25 3050



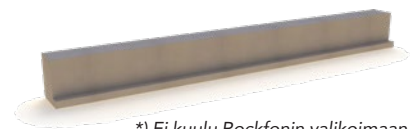
4. J-profiili 50 3050



5a. Profiloitu puulista / MDF J -profiili*



5a. Profiloitu puulista / MDF-seinäprofiili*



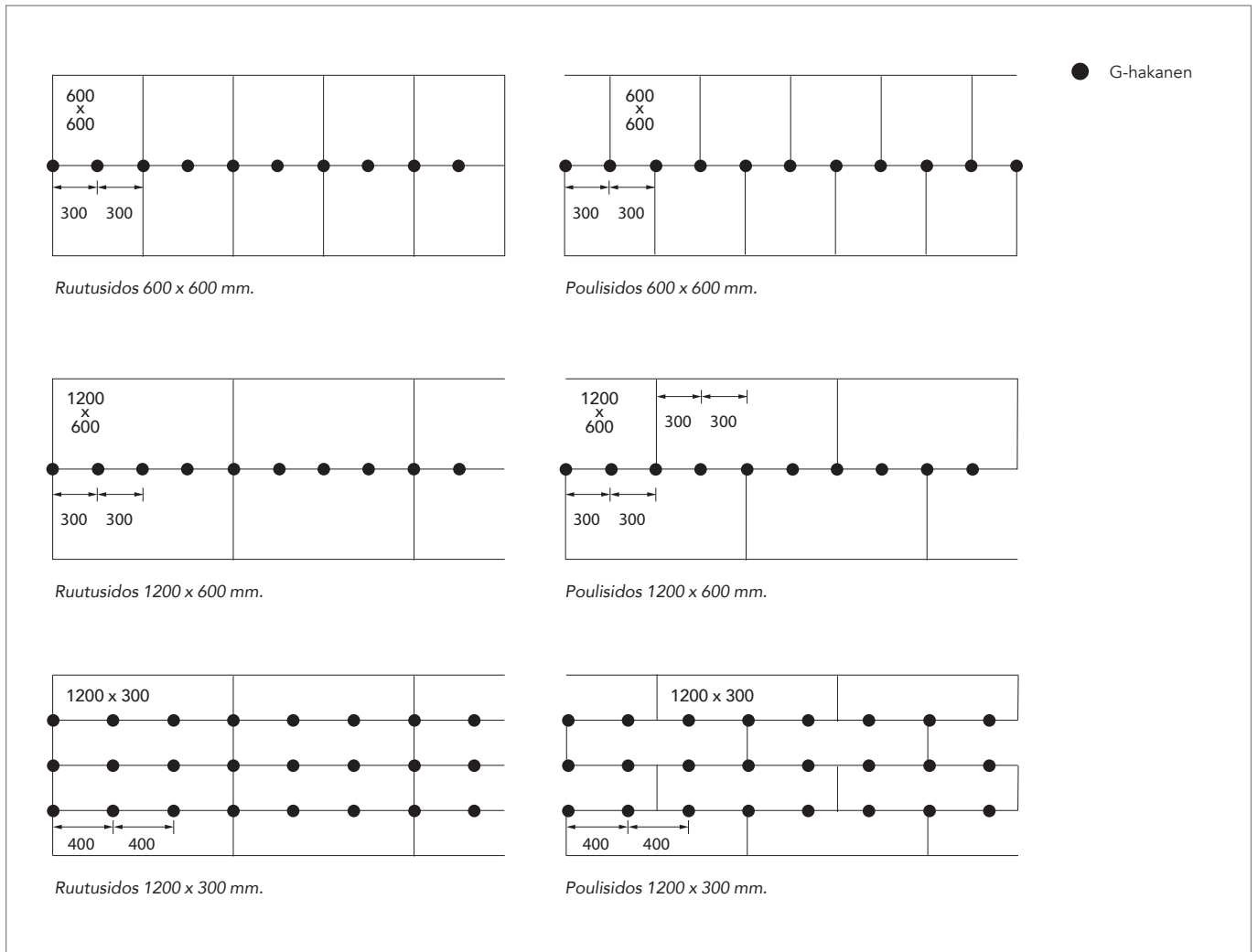
*) Ei kuulu Rockfonin valikoimaan.

Tarvikkeet

6. SMF-kiinnike

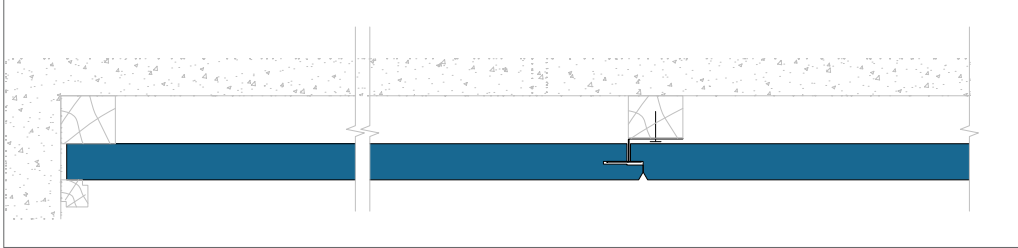


Asettelumahdollisuudet

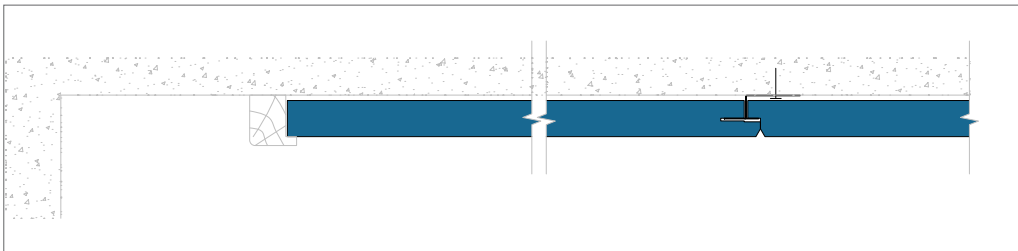


Reunaliitokset

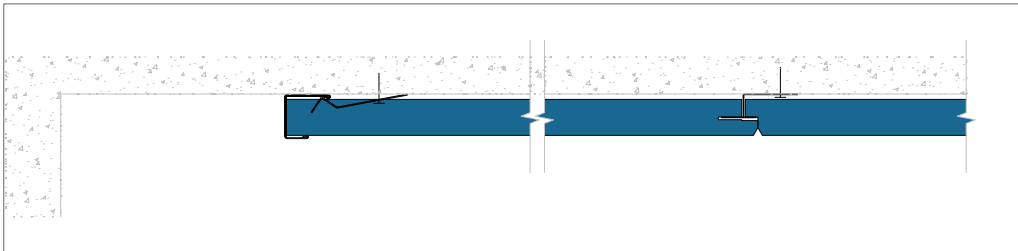
Jäljempänä näkyy esimerkkejä reunaliitoksista. Lisätietoja on osoitteessa www.rockfon.fi



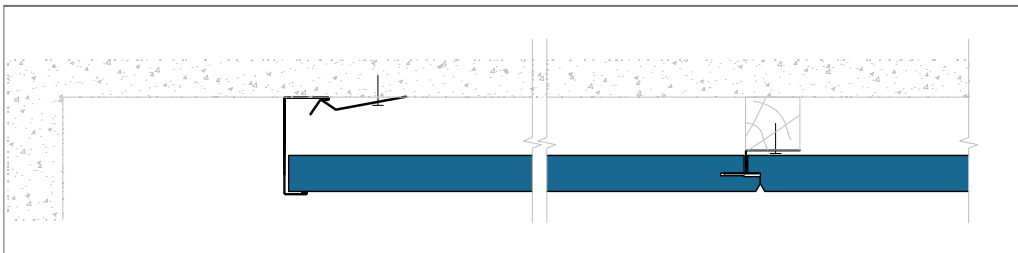
Profiloitu puulista (ei kuulu Rockfonin valikoimaan).



Puinen kantava lista (ei kuulu Rockfonin valikoimaan).



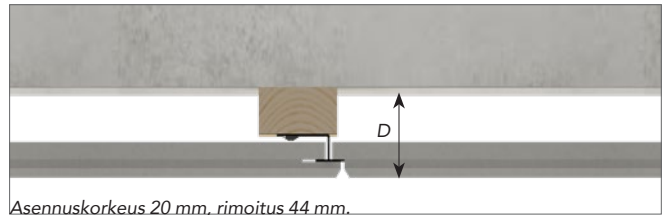
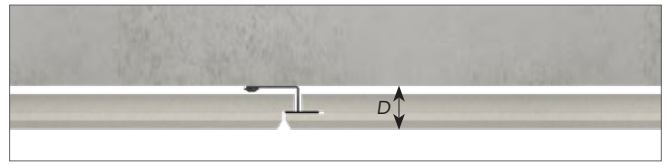
J-profiili 25 ja SMF-kiinnike suoraan välipohjaan.



J-profiili 50 ja SMF-kiinnike suoraan välipohjaan, G-hakaset rimoitukseen.

Asennuksen vähimmäiskorkeus (mm)

Levyypaksuus	Moduulikoko	D
mm		
20	600 x 600 1200 x 600 1200 x 300	24
40	600 x 600 1200 x 600	44



Yleiset asennussuositukset

Järjestelmän kantavuus

Järjestelmään saa kohdistua vain Rockfon-levyn oman painon aiheuttama rasitus. Muiden rasitusten täytyy kohdistua kantavaan rakenteeseen.

Alakaton ja seinän välinen tai alakaton ja toisen vaakasuoran pinnan välinen liitos

Profiloidut puulistat sopivat tähän järjestelmään erittäin hyvin. Asenna ensin kolme reunaa. Viimeinen reuna asennetaan, kun viimeiset levyt ovat paikoillaan.

Alakattolevyjen asentaminen

Likaantumisen välttämiseksi on suositeltavaa käyttää puhtaita nitrili- tai PU-pintaisia käsineitä, kun Rockfon-alakattolevyjä asennetaan.

Työympäristön optimoimiseksi suosittelemme, että asentaja ottaa aina huomioon yleiset työkäytännöt ja noudattaa tuotepakkauksessa osoitettuja asennusohjeita. Levyt on helppo muotoilla terävällä veitsellä.

Tärkeää käytettäessä sileäpintaisia levyjä:

Sileäpintaiset levyt on asennettava tiettyyn suuntaan. Jotta valmiin alakaton pinta on yhtenäinen, kaikkien levyjen tulee osoittaa samaan suuntaan. Levyjen suunta on merkitty tekstillä niiden kääntöpuolelle.

Generelle installationsanbefalinger

Palohyväksynät

Luokan 1 verhoilu

Jos G-järjestelmän taakse jää enintään 40 mm tilaa, se on luokan 1 verhoilu DS 1065-2:n mukaisesti.



Luokan 1 verhoilu.

Asentaminen

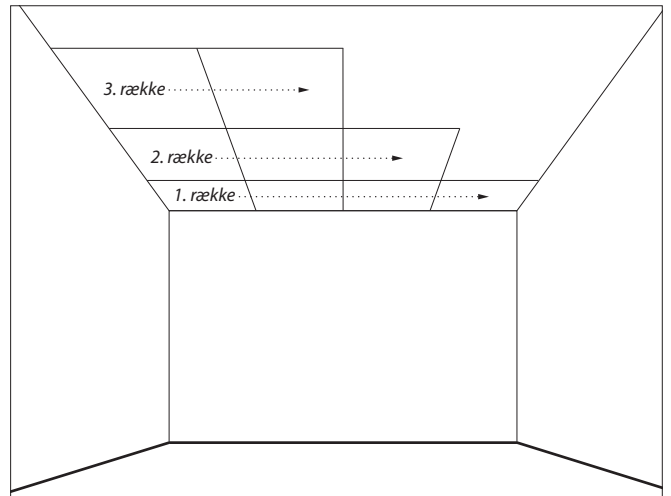
Mittaa alakatto ja sovita ensimmäinen levyrivi. Aloita vasemmasta kulmasta. Aseta G-hakanaan uraan ensimmäisen levyn keskelle ja ruuvaa se kiinni. Asenna seuraava levy samalla tavalla ensimmäisen levyn oikealle puolelle. Kiinnitä ensin G-hakanaan levyn keskelle. Aseta tämän jälkeen hakana kahden levyn liitokseen. Jos moduulikoko on muu kuin 600 x 600 mm, käytä samaa menetelmää mutta kasvata G-hakasten määrää. Tutustu erilaisiin asetteluvaihtoehtoihin.

Jatka samalla tavalla, kunnes koko rivi on asennettu. Lopputuloksen kannalta on tärkeää, että ensimmäinen levyrivi on täysin suorassa linjassa. Kun ensimmäinen levy on paikallaan, seuraavan levyn voi jättää riippumaan, jolloin asennustyössä voi käyttää molempia käsiä. Jos muuta ei ole mainittu, alakatto on asennettava symmetrisesti eikä yksikään seinän viereen tuleva levy saa olla kapeampi kuin 200 mm.

On tärkeää, että alakatto asennetaan täysin vaakasuoraan tai täysin tasaisesti haluttuun kulmaan.

Jos alusta ei ole täysin suora, siihen kannattaa asentaa rimoitus (15–25 mm), jotta siitä saadaan suora.

Jos seiniin asennettavan lista on 4 mm paksumpi kuin rimoitus, asentaminen sujuu helpommin, koska reunaan tulevat levyt voidaan kiinnittää ennen listan asentamista.

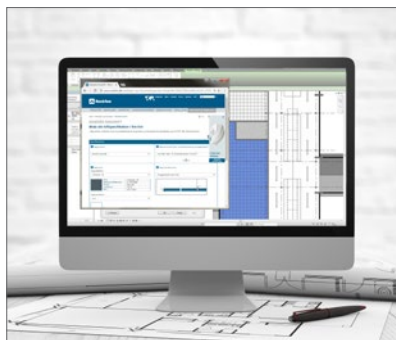


Työkalut

Rockfonin kehittämistä erikoistyökaluista on lisätietoja osoitteessa www.rockfon.fi



Lisätietoja on sivustomme CAD-kirjastossa.



Sivustomme on lisätietoja tuotteidemme käyttämisestä.



Tutki esimerkkejä sivuston referenssikirjastossa.

Rockfon® on ROCKWOOL Groupiin
rekisteröity tavaramerkki.

 twitter.com/RockfonOfficial

 linkedin.com/company/Rockfon-as/

 instagram.com/Rockfon_official/

 youtube: bit.ly/2lzLU7n

04.2020 | Kaikki värikoodit perustuvat NCS - Natural Colour System[®] järjestelmään. Tekijänoikeus ja käyttöäsi lisensoijalla NCS Colour AB, Tukholma 2010.
Oikeus muutoksiin pidätetään ilman erillistä ilmoitusta. Rockfon ei vastaa painovirheistä.

Rockfon

(ROCKWOOL Finland)

Pakkalankuja 6, PL78

FI-01511 Vantaa

Finland

Puh. (+358) 09 8563 5883

Faksi (+358) 09 8563 5889

www.rockfon.fi

info@rockfon.fi

