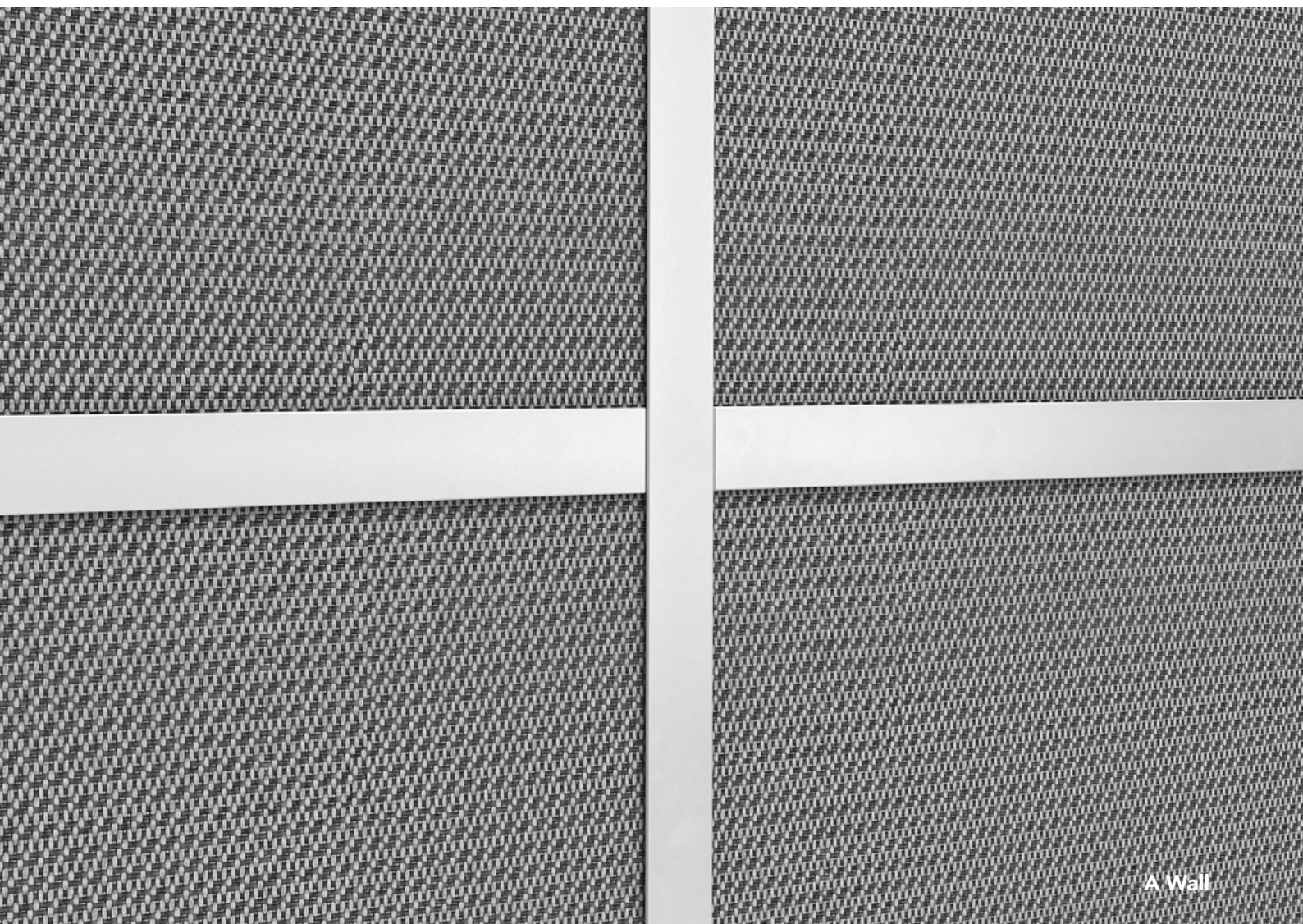


GUÍA DE INSTALACIÓN

Rockfon® System VertiQ® T24 A Wall™



Sistema de pared de perfilera vista

- Revestimiento de pared para correcciones acústicas.
- Disponible en 4 colores estándar
- Sistema desarrollado para hacer la instalación rápida y fácil
- Cada panel es desmontable

Sounds Beautiful

Descripción

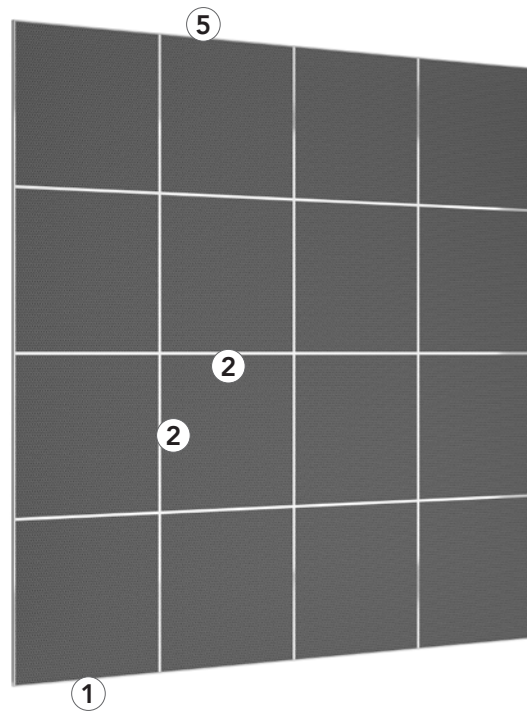
Rockfon System VertiQ T24 A Wall consta de paneles de pared Rockfon® VertiQ® A24 de 40 mm de espesor. Se instala mediante perfil en J y perfiles secundarios T24 estándar de 38 mm de profundidad y los perfiles intermedios se fijan directamente a la pared mediante escuadras de fijación en T y escuadras de soporte (cuando sea necesario).

Los paneles Rockfon VertiQ A24 tienen una superficie tejida duradera y están disponibles en 4 colores (blanco, gris, gris claro y negro). Los paneles del Rockfon System VertiQ T24 A Wall son fácilmente desmontables.

Restricciones

Rockfon System VertiQ T24 A Wall no es una solución de pared resistente a los impactos. Los paneles Rockfon VertiQ A tienen una resistencia superior al impacto, sin embargo, no se recomiendan en áreas sujetas a impactos regulares.

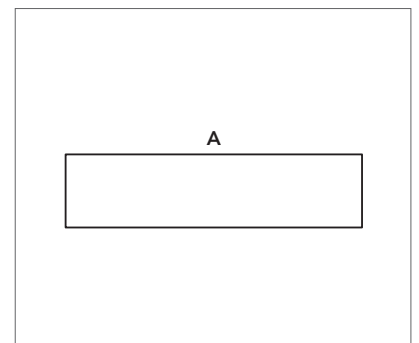
Rockfon System VertiQ T24 A Wall no se recomienda en piscinas debido al riesgo de corrosión.



Los soportes de fijación en T se fijan directamente a la pared.



El perfil en J de 40 mm (25/40/13 mm) y la pierna de apoyo para soportar la parte inferior de los paneles montados a múltiples alturas o fuera del piso.



Canto A.

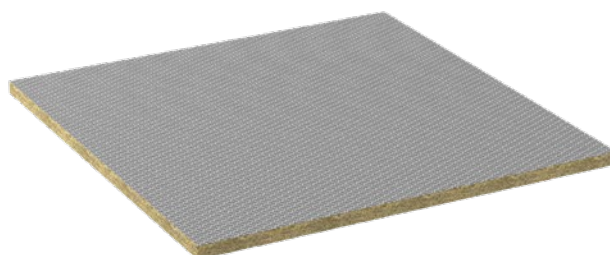
Guía de consumo y componentes del sistema

Las siguientes cantidades están en componentes por panel:

Dimensión del panel (mm)	Orientación del panel	Piernas de apoyo (solo para instalaciones fuera del piso / zócalo o en altura de múltiples paneles)	Escuadras de fijación en T, horizontales	Escuadras de fijación en T, verticales
2700 x 1200	Vertical	2: 400 mm desde los bordes izquierdo y derecho	0 con una instalación de altura de un solo panel, 2 en cada unión de panel adicional: 300 mm desde los bordes izquierdo y derecho	0 con una instalación ancha a un solo panel, 2 en cada unión de panel adicional: 600 mm desde los bordes superior e inferior
2700 x 1200	Horizontal	3: 400 mm desde los bordes izquierdo y derecho, uno en el centro del panel	0 con una instalación de altura de un solo panel, 2 en cada unión de panel adicional: 600 mm desde los bordes izquierdo y derecho	0 con una instalación ancha a un solo panel, 1 en cada unión de panel adicional: 600 mm desde los bordes superior e inferior (centro del panel)
1200 x 1200		1: 600 mm desde los bordes izquierdo y derecho (centro del panel)	0 con una instalación de altura de un solo panel, 2 en cada unión de panel adicional: 300 mm desde los bordes izquierdo y derecho	0 con una instalación ancha a un solo panel, 1 en cada unión de panel adicional: 600 mm desde los bordes superior e inferior (centro del panel)

La instalación de los paneles Rockfon VertiQ solo debe realizarse con componentes suministrados por Rockfon. Los componentes se venden por separado. El incumplimiento de estas instrucciones anulará cualquier garantía.

Panel - canto A



Chicago Metallic T24 Click 2890 + Perfil en J

1. Perfil en J

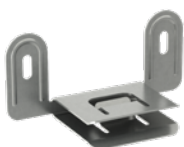


2. Perfil primario del intermedio



Accesorios

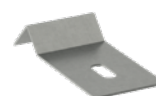
3. Soporte de fijación en T



4. Escuadra de apoyo



5. Clip SMF



Prestaciones



Resistencia a la corrosión

Clase B (EN13964)



Desmontaje

Los paneles montados en el Rockfon System VertiQ T24 A Wall son totalmente desmontables.



Resistencia al impacto

Rockfon System VertiQ T24 A Wall no es una solución de pared resistente a los impactos. Los paneles Rockfon VertiQ A tienen una resistencia superior al impacto, sin embargo, no se recomiendan en áreas sujetas a impactos regulares. La superficie tejida de los paneles Rockfon VertiQ proporciona una mayor resistencia a la perforación, probada de acuerdo con NF P 08-301.

Paneles compatibles

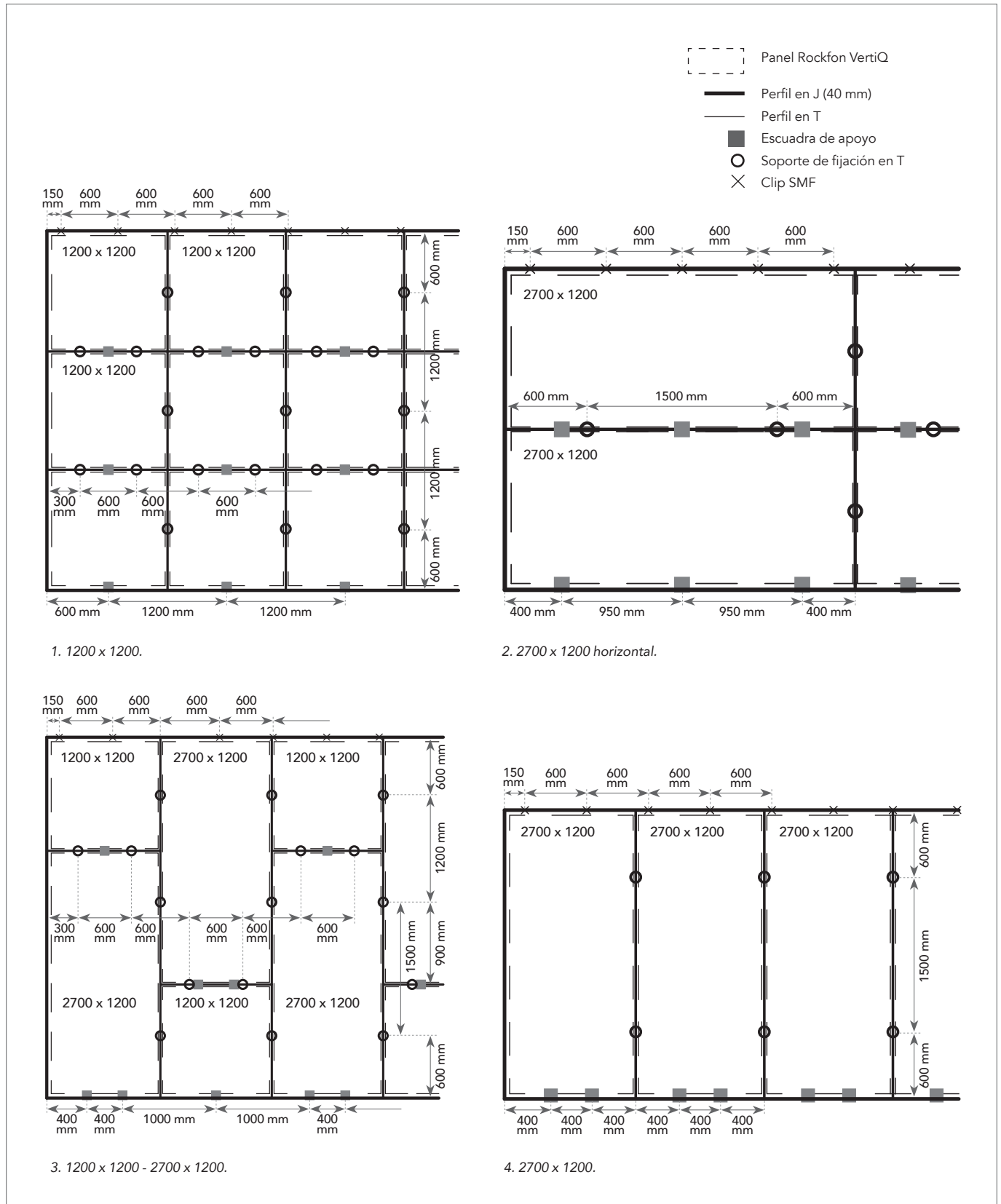
Solo los paneles Rockfon canto A disponibles en las dimensiones mencionadas a continuación se pueden instalar en Rockfon System VertiQ T24 A Wall.

		Dimensiones (mm)				
Tiles	Thickness (mm)	1200 x 600	1200 x 1200	1800 x 600	2400 x 600	2700 x 1200
Rockfon® VertiQ®	40		•			•

Instalación de perfilería

Esquema de perfilería

Los paneles Rockfon VertiQ de canto A se pueden instalar en el sistema Rockfon System VertiQ T24 A Wall. Algunas opciones de diseño se muestran a continuación según el tamaño del panel.



Requerimientos de instalación

Durante y después de la instalación de la perfilera, es importante comprobar que los perfiles en T estén perfectamente alineados horizontalmente. Se recomienda una diferencia de nivel máxima de +/- 1 mm entre los perfiles. Esta tolerancia es válida para todas las direcciones. Utilice tornillos / métodos de montaje adecuados para el material de la pared. Asegúrese de que la pared esté lisa y nivelada. Cualquier corrección de nivelación debe realizarse antes de que comience la instalación.

Se utilizan perfiles en J de 40 mm de profundidad y perfile T24 de 38 mm de profundidad como perfiles intermedios verticales y horizontales. Los perfiles en J se sujetan con tornillos, junto con clips SMF cuando sea necesario. Para instalaciones de paneles múltiples, los perfiles intermedios T24 horizontales y verticales se sujetan en su lugar utilizando soportes de fijación en T montados directamente en la pared.

También se requieren soportes de soporte para múltiples alturas o encima del piso / instalaciones de zócalo. La profundidad total de instalación es de 43 mm.

El perfil en J inferior, que se utiliza para instalaciones de varias alturas, se apoya sobre el suelo o el zócalo. Utilice una medida de M-4 mm entre el perfil en J inferior y los primeros perfiles intermedios horizontales T24. Esto asegura que los bordes superiores del Rockfon VertiQ estén cubiertos adecuadamente por la tapa frontal T24. Todos los niveles verticales adicionales utilizarán la distancia de medida M estándar.

Escuadra de soporte - proporcionan el soporte necesario para los paneles dentro de una instalación de múltiples alturas o encima del piso / zócalo.

Están montados de modo que la parte inferior esté 4 mm por encima de la línea del eje del módulo (en la que se centran los canales del soporte de fijación en T) para que los paneles puedan apoyarse sobre ellos (vea el esquema en la página 6).

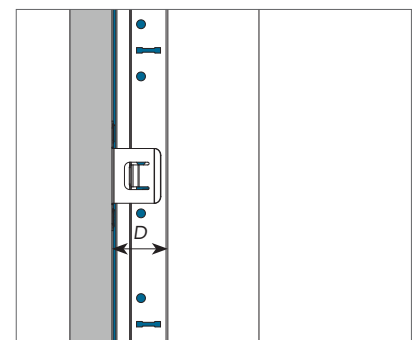
Clip SMF: para usar cuando sea necesario instalar el perfil en J superior por última vez, lo que ofrece capacidad de desmontaje.

Profundidad mínima de la instalación (mm)

Los paneles instalados en el Rockfon System VertiQ T24 A son totalmente desmontables.

La profundidad de la instalación se define por la distancia entre la cara vista del panel y hasta la pared. D corresponde a la profundidad exacta de instalación para una instalación y desmontabilidad sencilla de los paneles.

Espesor del panel	Dimensiones	D
	mm	
40	2700 x 1200	43
	1200 x 1200	



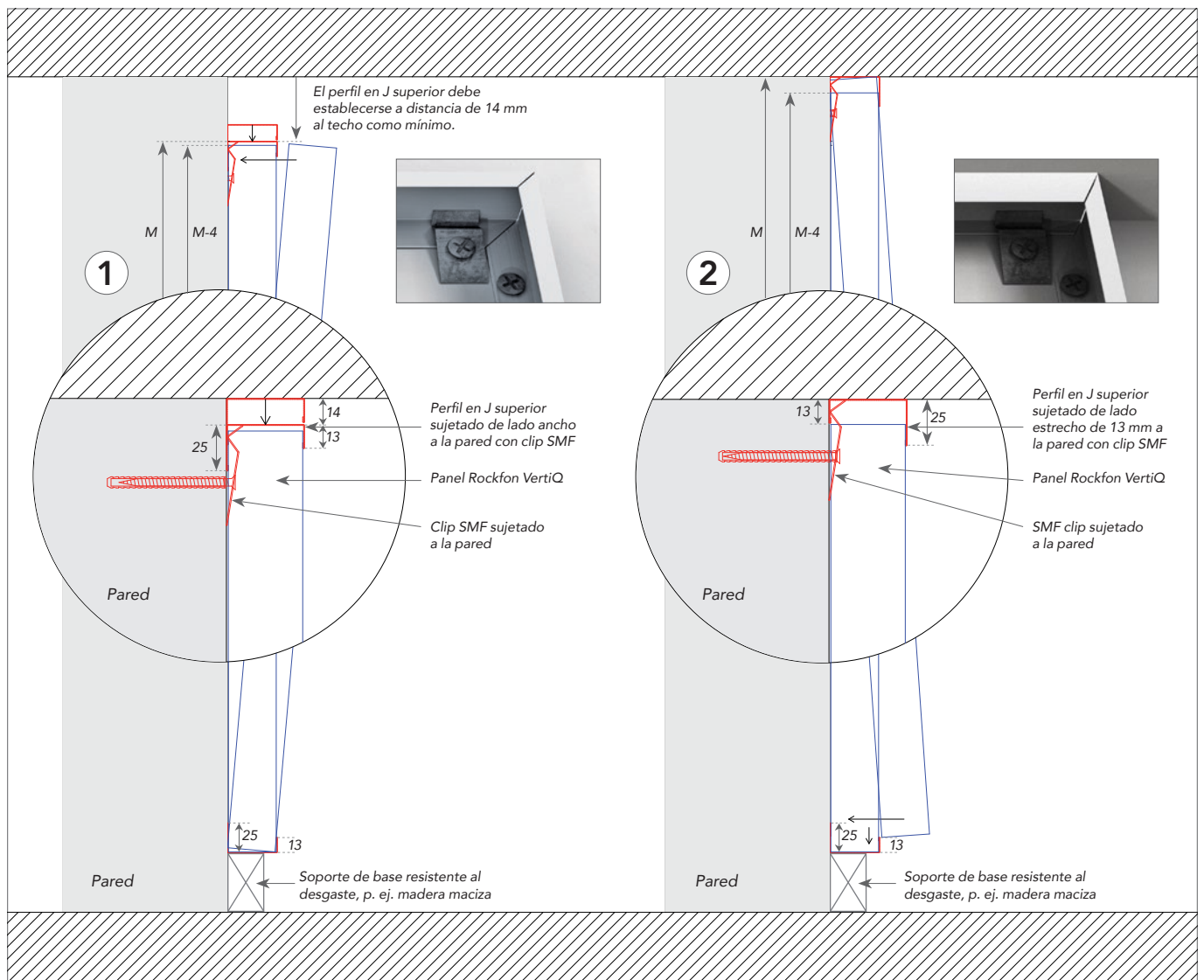
Soluciones de altura de un panel

1. Perfil en J superior sujetado, de lado ancho, a la pared con un clip SMF. Debe quedar una distancia de 14 mm hasta el techo.

Inserte el perfil en J superior en los clips SMF, luego levántelo 14 mm para permitir que el borde superior del panel encaje. Cuando todos los paneles estén en su lugar, el perfil en J superior se desliza hacia abajo para cubrir los bordes superiores. Los perfiles intermedios verticales T24 encajados en los soportes de fijación en T deben instalarse antes de bajar el perfil en J superior.

2. Perfil en J superior sujetado en el lado estrecho a la pared con clip SMF. Se pueden montar directamente debajo del techo.

Inserte el perfil en J superior en los clips SMF, luego el borde superior del panel Rockfon VertiQ en el perfil en J superior para que el borde inferior pueda pasar y asentarse en el perfil en J inferior. Los perfiles intermedios verticales T24 se instalan al final utilizando el mismo movimiento que se utilizó para los paneles.

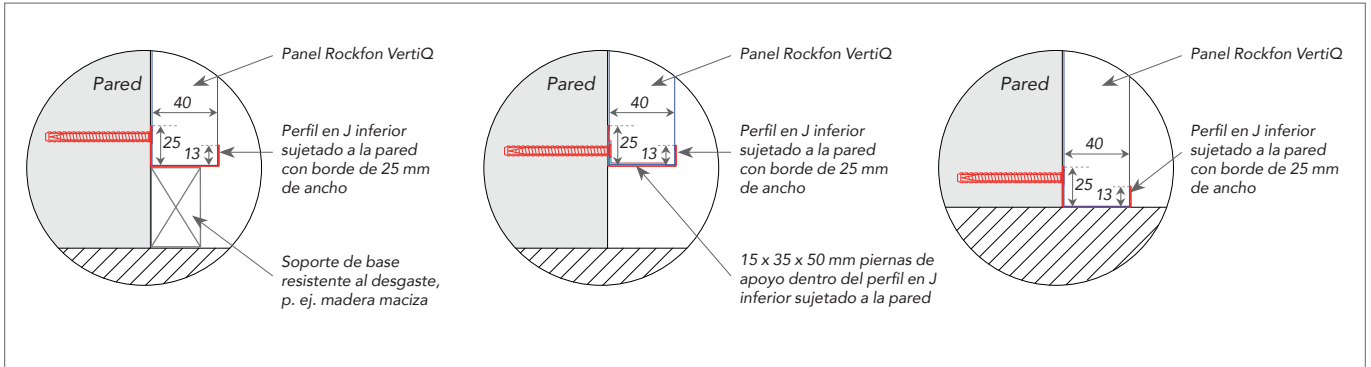


Perfil en J inferior

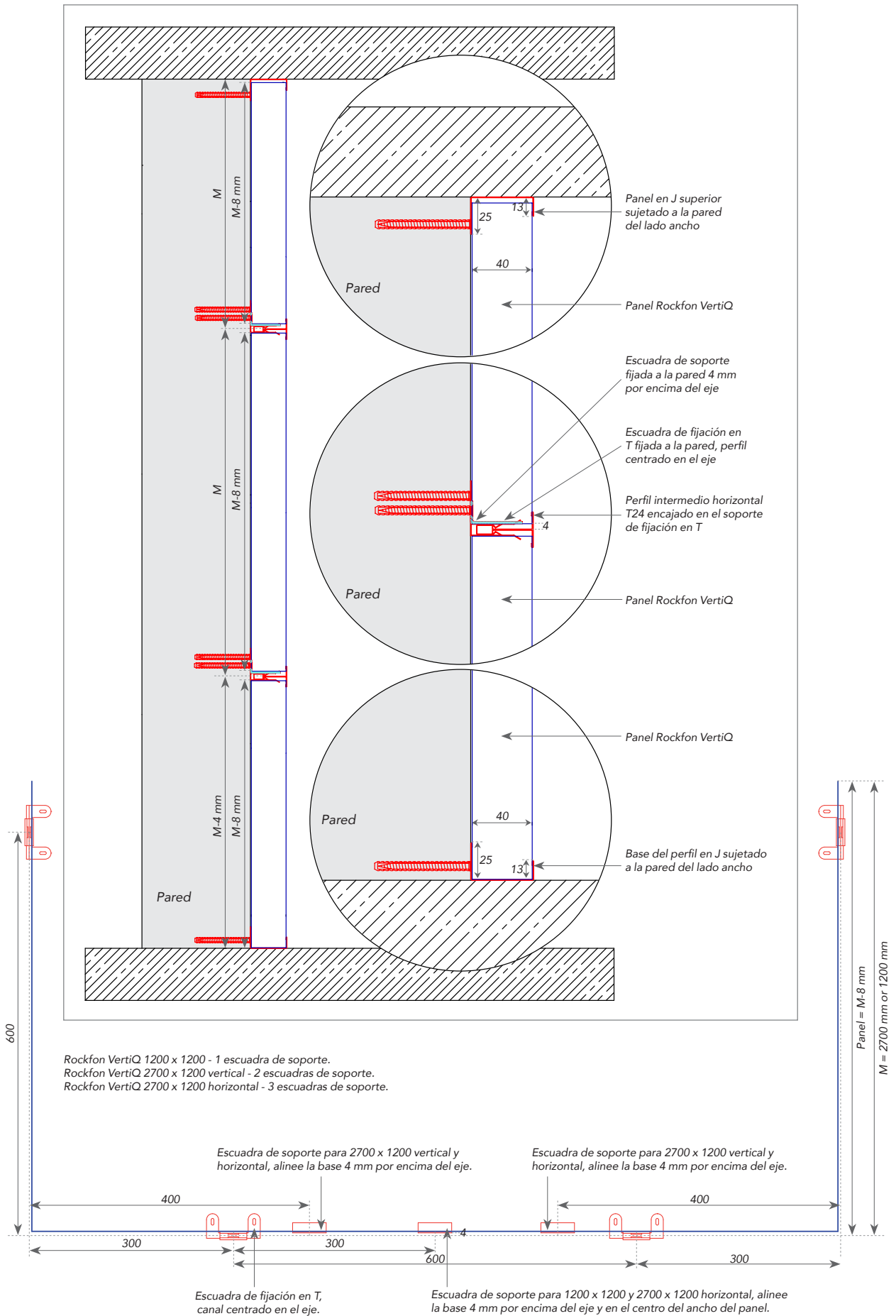
1. Apoyado por un soporte de base resistente al desgaste.

2. Sin apoyo, sobre el suelo, con soportes de apoyo en el interior.

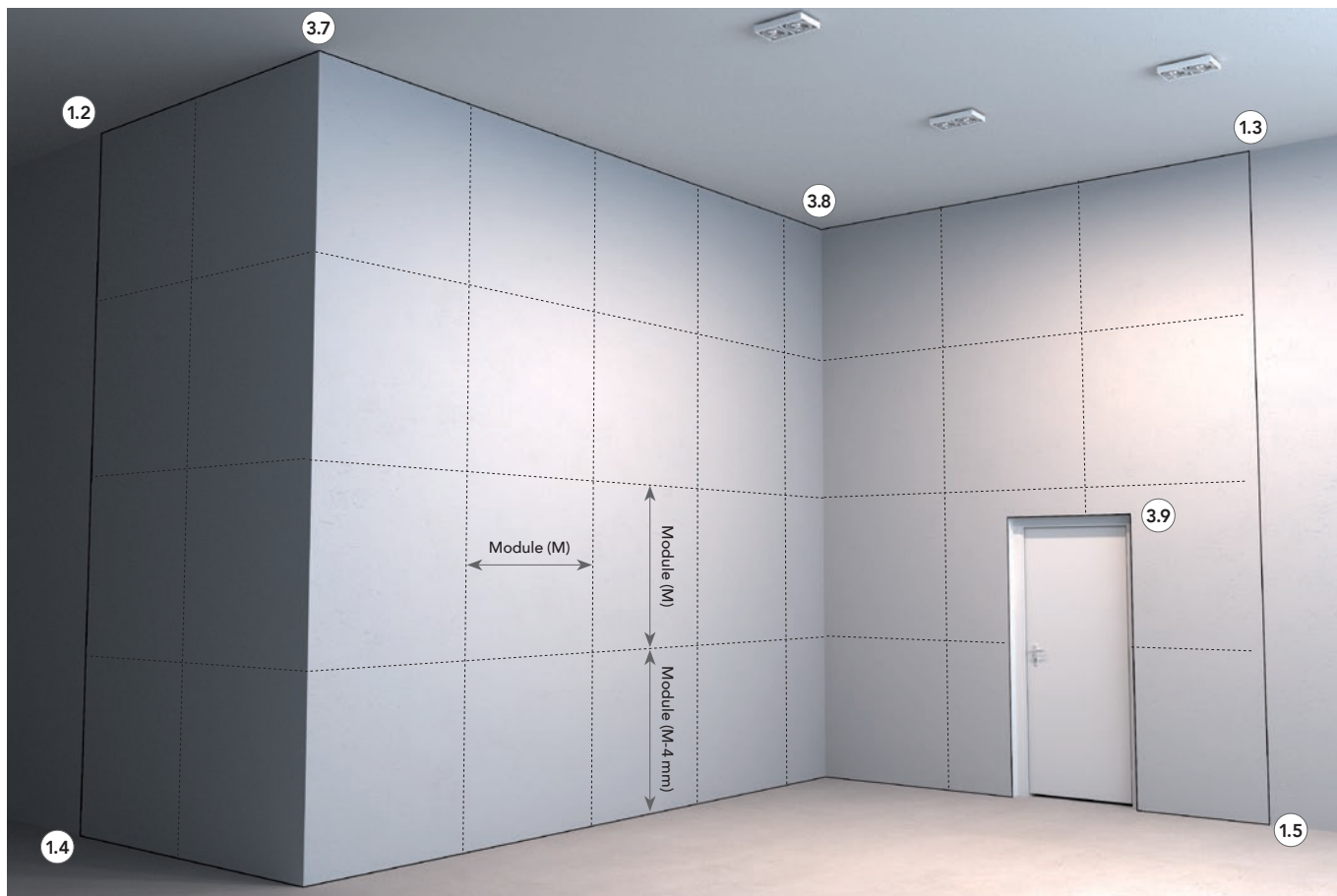
3. Apoyado por el suelo.



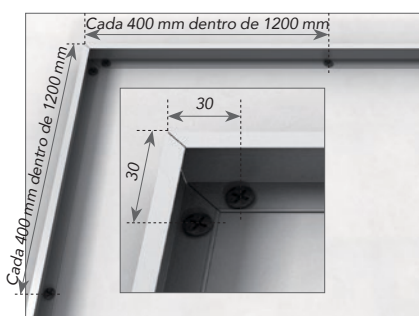
Soluciones de altura de paneles múltiples



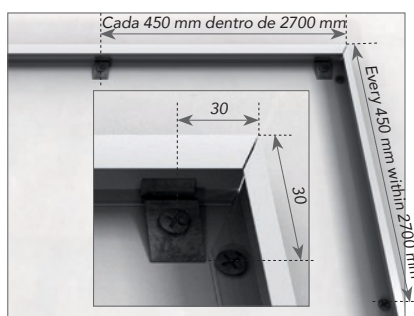
1. Perfil en J



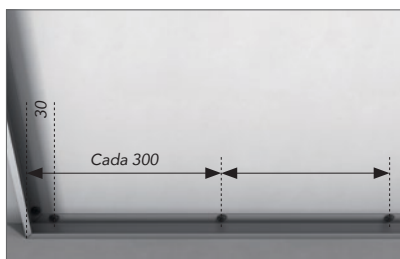
1.1 Marque todos los ejes para perfiles en J y perfiles intermedios en las medidas del Módulo (M).
Para la fila inferior de paneles, use M-4 mm hacia arriba desde el canal en J inferior.



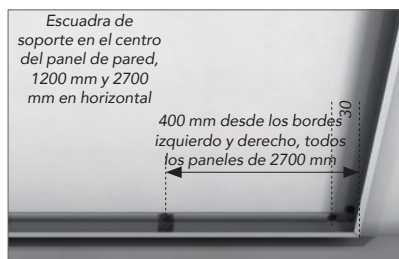
1.2 Canales en J superiores y laterales fijados a la pared con un borde de 25 mm de ancho.



1.3 Perfil en J lateral fijado a la pared con un borde de 25 mm de ancho. El perfil en J superior se sujeta con un borde estrecho de 13 mm a la pared mediante un clip SMF. Este método permite el desmontaje del acabado superior.



1.4 El perfil en J inferior se apoya sobre el suelo u otro material de soporte de base sólida.



1.5 El perfil en J inferior flota sobre el suelo y requiere el uso de escuadras de soporte.

Importante

- Utilice tornillos / métodos de montaje adecuados para el material de la pared.
- Utilice una sierra de hoja afilada para obtener juntas angulares limpias.
- Coloque un soporte interno, p. ej. un tablero de madera de 40 mm de espesor, dentro del perfil en J para reducir la flexión / daño al cortar.
- Utilice abrazaderas de soporte para apoyar los paneles de instalación de altura de múltiples paneles y el perfil en J inferior que no se apoye en el soporte del piso / base.

Para instalaciones sin apoyo de los paneles sobre el suelo, es aconsejable colocar, entre el perfil perimétrico inferior y el suelo, un zócalo o cualquier otro elemento resistente al desgaste y los arañazos. De esta forma se reducen los daños causados por marcas de zapatos, maletas, aspiradoras, etc. También ayudará a evitar el contacto humano o de la pelota con cualquier esquina del perfil ej J de baja altura.

2. Escuadras de fijación en T y escuadras de soporte

Escuadras de fijación en T y escuadras de soporte son necesarias para:

- Evitar la eliminación accidental de perfiles intermedios.
- Proporcionar suficiente soporte para cada panel por separado en instalaciones de varias alturas.
- Realizar una instalación segura pero desmontable: los perfiles intermedios se pueden quitar de sus escuadras de fijación en T, siempre que se conozcan sus posiciones.

Recuerde seguir las pautas recomendadas para la cantidad y el posicionamiento de las escuadras de fijación en T y las escuadras de soporte.

Importante

La creación de una solución desmontable depende de saber dónde se encuentran todas las escuadras de fijación en T una vez finalizada la instalación. Se debe hacer y archivar un diagrama de instalación que muestre claramente las posiciones de todas las escuadras de fijación en T. Esto permitirá una fácil ubicación de estos componentes para cualquier mantenimiento posterior.



2.1 La colocación de todas las escuadras de fijación en T y las escuadras de soporte debe medirse y montarse antes de comenzar la instalación del panel. Hacerlo reducirá en gran medida el tiempo de instalación. Asegúrese de que todos los soportes estén alineados: el perfil de las escuadras de fijación en T en el eje del módulo, la parte inferior de las escuadras de soporte 4 mm por encima.

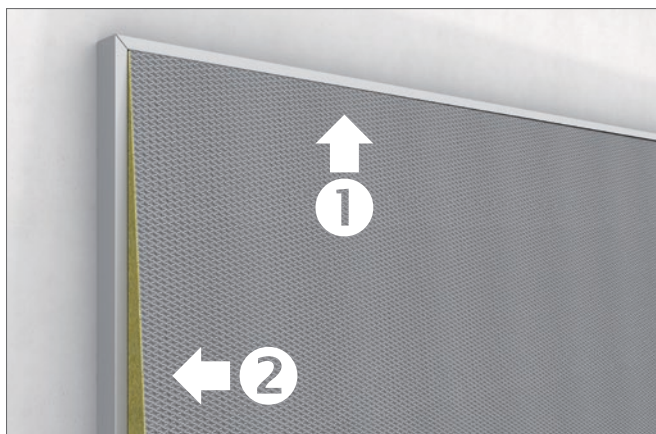
3. Paneles murales

Estas instrucciones cubren instalaciones de altura única y múltiple. Para instalaciones de múltiples alturas, los términos "superior" e "inferior" se refieren respectivamente a los paneles superior e inferior.

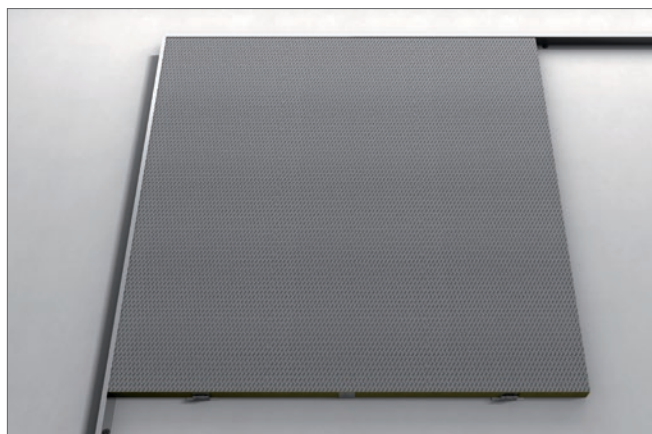
Comience a instalar los paneles de pared Rockfon VertiQ trabajando hacia adentro desde los paneles exteriores / perimetrales, tanto a la

izquierda como a la derecha. Asegúrese de que todos los bordes del panel exterior / perimetral estén firmemente debajo de sus perfiles en J.

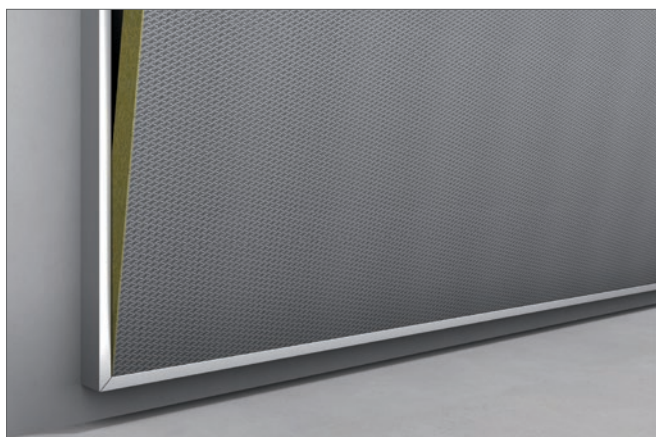
A medida que se instalen los paneles exteriores / perimetrales, cubra sus juntas horizontales con perfiles secundarios de 38 mm de profundidad cortados exactamente a M-12 mm (ver esquema en la página 14). Esto asegura el panel lo suficiente como para continuar trabajando con seguridad hacia adentro.



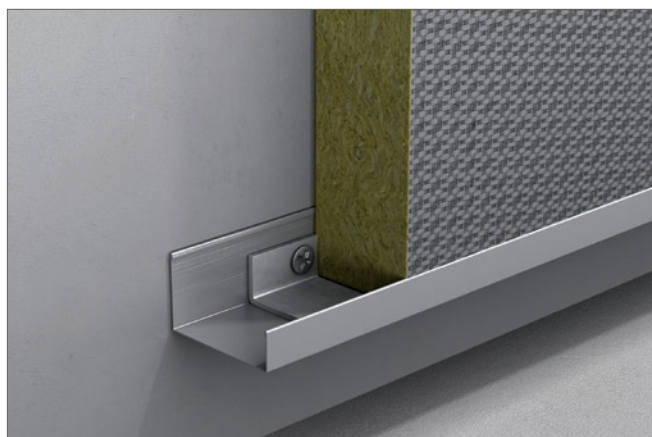
3.1 Incline un panel "superior" en el perfil en J superior, luego apóyelo contra la pared. Asegúrese de que haya suficiente moldura solapando la parte superior del panel, luego deslícelo con cuidado en el perfil en J vertical.



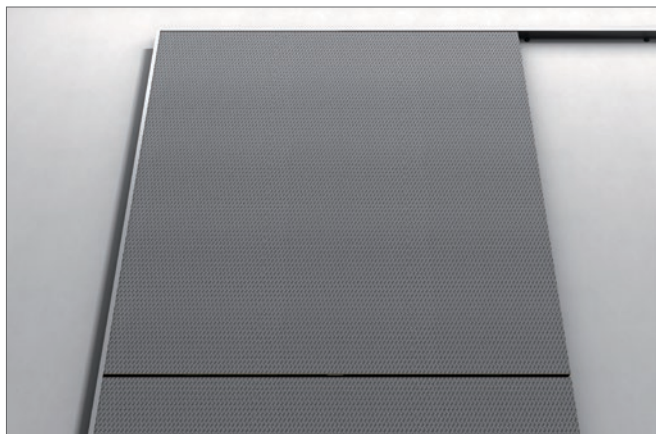
3.2 La parte inferior de la instalación de paneles de múltiple altura debe apoyarse firmemente sobre sus escuadras de soporte; consulte el esquema de la página 9.



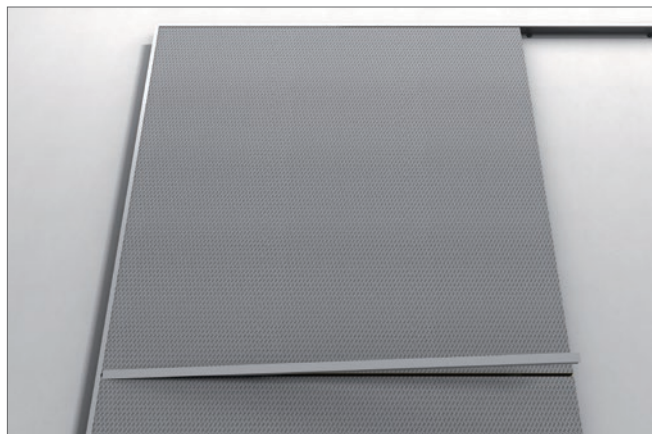
3.3 Coloque en ángulo un panel "inferior" en el perfil en J inferior, luego apóyelo contra la pared. Deslícelo con cuidado en el perfil en J vertical.



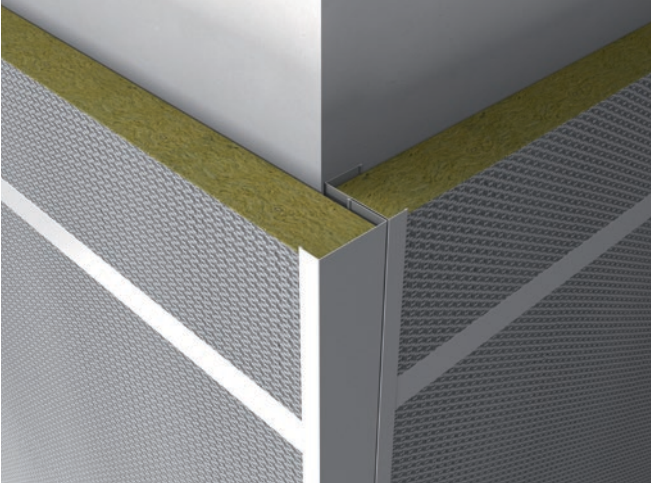
3.4 Cuando sea necesario, recuerde utilizar escuadras de soporte montadas dentro del perfil en J inferior.



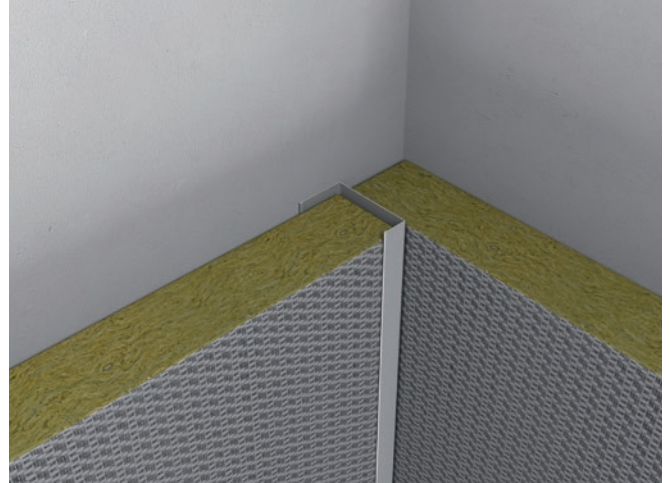
3.5 Instale los paneles intermedios, trabajando desde el lado superior al inferior del panel. Deben asentarse de forma segura en su lugar a través de las escuadras y el perfil en J; consulte el esquema en la página 6.



3.6 Cubra las juntas horizontales entre los paneles haciendo clic en los perfiles T24 en los soportes de fijación en T, luego deslícelo con cuidado debajo del borde del perfil en J. Estos perfiles secundarios horizontales deben cortarse a una dimensión exacta de M-12 mm.



3.7 Ángulo externo: se sujetan dos perfiles en J verticales entre sí cada 300 mm y 30 mm desde cada extremo. Además, cada 300 mm, el perfil en J montado en la pared se fija a la pared con el borde de 25 mm de ancho.



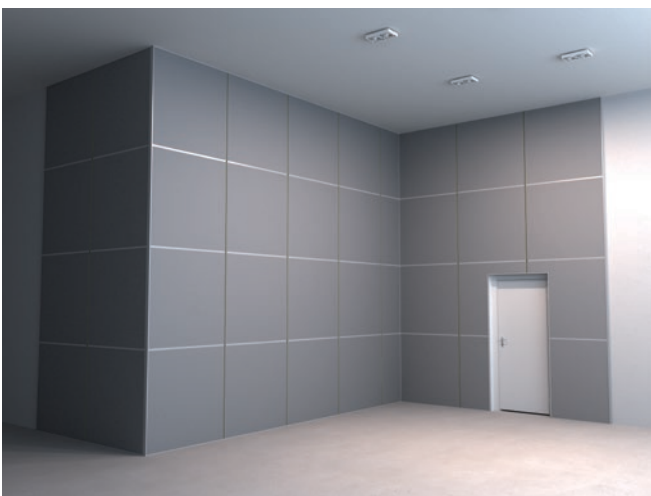
3.8 Ángulo interno: se monta un perfil en J vertical a una distancia de 40 mm del ángulo, donde se fija a la pared un borde de 25 mm de ancho cada 300 mm. Esto permite que un panel Rockfon VertiQ se deslice hacia la esquina detrás de él.



3.9 El acabado del perfil en J alrededor de una puerta o ventana siempre debe realizarse con un perfil en J montado con un borde de 25 mm de ancho en la pared, fijado cada 300 mm y 30 mm desde todos los extremos. Para minimizar el desperdicio del panel, mida y corte con cuidado mientras asegura una superposición adecuada del panel en J.



3.10 Cubra todas las juntas horizontales restantes entre paneles haciendo clic en los perfiles T24 en los soportes de fijación en T. Los perfiles horizontales deben cortarse a una dimensión exacta de M-12 mm. Asegúrese de que los extremos exteriores de los perfiles secundarios horizontales estén cubiertos por los perfiles en J.

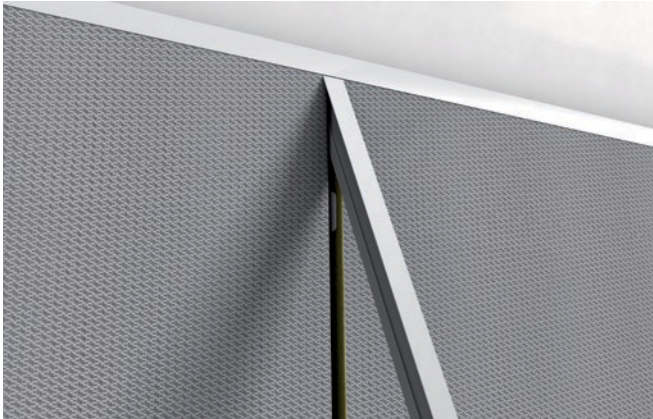


3.11 Instale todos los demás paneles intermedios como se describe en la página 9, trabajando de arriba hacia abajo. Durante la instalación, cubra todas las juntas horizontales con perfiles T24 encajándolos en los soportes de fijación en T. Cuando toda la instalación esté equipada con paneles Rockfon VertiQ, el paso final es cubrir todas las juntas verticales con perfiles secundarios largos encajados en soportes de fijación en T (consulte la siguiente sección).

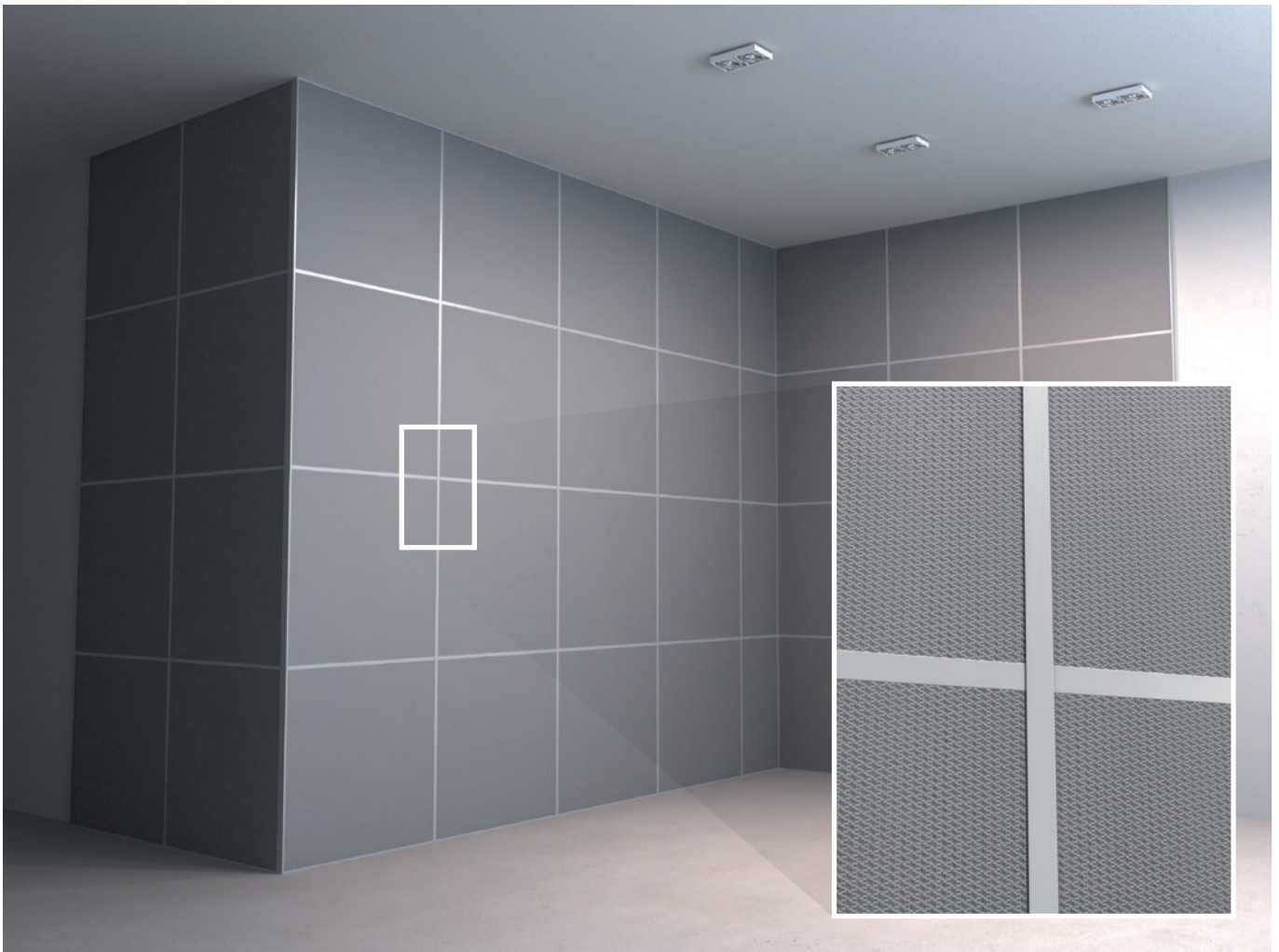
Importante

Los conectores de bloqueo estándar en cada extremo de un perfil T24 no son necesarios al instalar Rockfon VertiQ A24 en Rockfon System T. No los incluya en ninguna medida, simplemente córtelos.

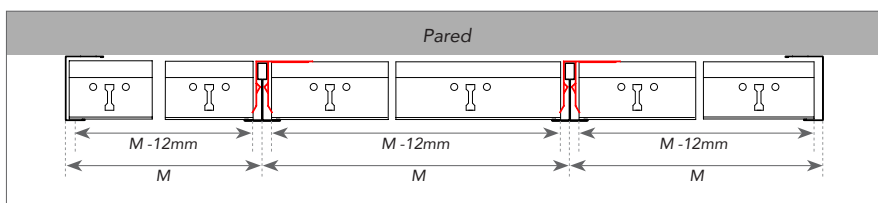
4. Perfiles intermedios verticales



4.1 Cuando toda la superficie esté cubierta con paneles de pared, cubra todas las juntas verticales con perfiles T24 largos encajados en los soportes de fijación en T. Estas tes verticales deben cortarse a una longitud exacta de $M-12\text{ mm}$, donde M es la altura de instalación. Asegúrese de que los extremos de todas las T horizontales estén cubiertos por las T verticales y que ambos extremos de las T verticales estén suficientemente cubiertos por los perfiles en J superior e inferior. Utilice escuadras de fijación en T adicionales para conectar extensiones de perfil vertical cuando sea necesario.



4.2 Todos los paneles y perfiles secundarios Rockfon VertiQ A instalados.



Recomendaciones generales para la instalación

Paneles

Para el montaje de paneles Rockfon, se recomienda utilizar guantes limpios revestidos de nitrilo o poliuretano a fin de no dejar huellas ni manchar la superficie.

Para mejorar el entorno de trabajo, recomendamos a los instaladores seguir siempre los métodos habituales de trabajo y los consejos de instalación incluidos en nuestros embalajes.

Es muy fácil realizar los cortes con un cuchillo puntiagudo. Todas las caídas en obra y residuos deben tratarse según las normativas locales de obras.

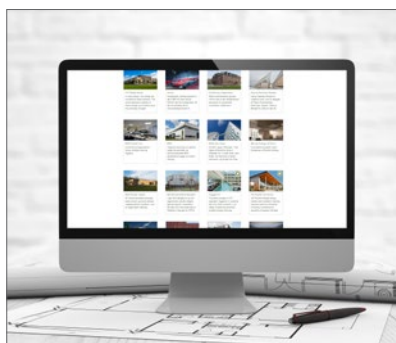
¡Atención! Ciertas superficies lisas y mates son direccionales. Para garantizar la coherencia del techo definitivo, es importante instalar los paneles en la dirección que indica la flecha situada detrás de cada panel.

Herramientas

Rockfon ha desarrollado herramientas específicas que están disponibles en www.rockfon.es



Visite nuestra biblioteca CAD en línea o el portal BIM para obtener asistencia en el diseño de su proyecto.



Explore nuestra amplia biblioteca de proyectos de referencia en nuestra página web.

07.2023 | Todos los códigos de colores mencionados se basan en la carta de colores NCS Natural Colour System®. Licencia y propiedad de NCS Colour AB, Stockholm 2012 o el color RAL Standard. Documento no contractual. Sujeto a modificaciones sin previo aviso. Créditos fotos: Rockfon.

Sounds Beautiful

