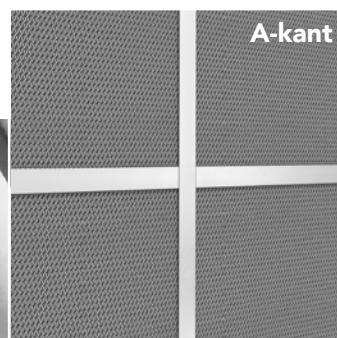


Rockfon® System VertiQ® T24 A Wall™

Systembeskrivelse



Vægssystem med synlige profiler

- Vægabsorbent til forbedring af akustikken
- Tilgængelig i 4 standardfarver
- Specialdesignet system, som gør installationen let og hurtig
- Hver enkel vægabsorbent er demonterbar

Beskrivelse

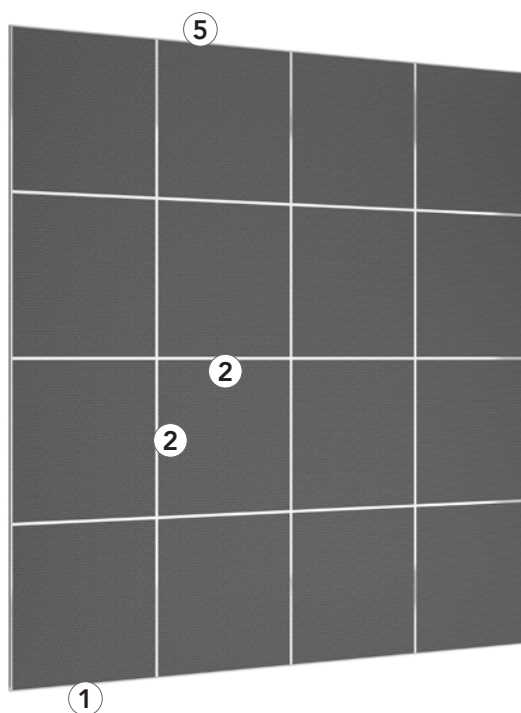
Rockfon System VertiQ T24 A Wall består af 40 mm tykke Rockfon VertiQ A24 vægabsorbenter. De installeres ved at bruge J-profiler og 38 mm høje T24-profiler. T24-profiler monteres direkte på væggen ved brug af T-montagebeslag. Endvidere benyttes bærebeklag hvis nødvendigt.

Rockfon VertiQ A24 vægabsorbenter har en holdbar vævet overflade og fås i fire farver (hvid, grå, lysegrå og sort). Vægabsorbenterne er lette at demontere.

Restriktioner

Trods Rockfon VertiQ A vægabsorbenter har en høj slagfasthed er Rockfon System VertiQ T24 A Wall dog ikke en slagfast vægløsning. Vi anbefaler ikke at anvend systemet i områder, der udsættes for regelmæssig tryk.

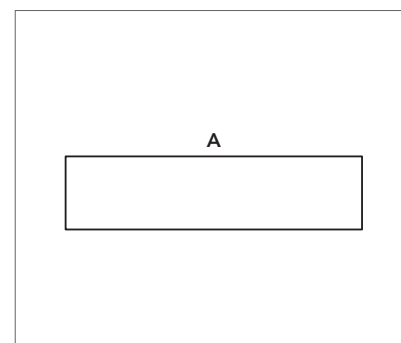
Rockfon System VertiQ T24 A Wall anbefales ikke til svømmehaller på grund af risiko for korrosion.



T-montagebeslag monteres direkte på væggen.



Den 40 mm J-profil (25/40/13 mm) og bærebeklag bruges til at støtte bunden af vægabsorbenterne, hvis de monteres uden gulvstøtte eller som fler-niveau løsning.



A-kant.

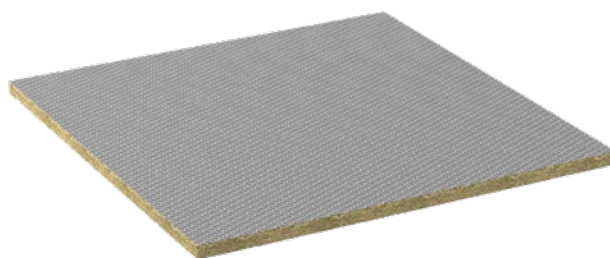
Systemkomponenter og installationsguide

Antal komponenter pr. plade:

Pladestørrelse (mm)	Pladeretning	Bærebleslag (kun til montage over gulv/fodliste eller ved fler-niveauløsning)	T-montagebeslag, vandret	T-montagebeslag, lodret
2700 x 1200	Lodret	2 stk. placeres med 400 mm afstand fra pladesamlinger (både venstre og højre side)	0 stk. ved montage af plader i samme højde; 2 stk. for hver horisontal pladesamling, 300 mm afstand fra både venstre og højre pladesamling	0 stk. ved montage af plader i samme bredde; 2 stk. for hver horisontal pladesamling, 600 mm fra både top- og bundpladesamling
2700 x 1200	Vandret	3 stk. monteres således, at de to yderste bærebleslag placeres med en afstand på 400 mm fra pladernes samlinger, og den sidste placeres midtfor	0 stk. ved montage af plader i samme højde; 2 stk. for hver horisontal pladesamling, 600 mm afstand fra både venstre og højre pladesamling	0 stk. ved montage af plader i samme bredde; 2 stk. for hver horisontal pladesamling, 600 mm fra både top- og bundpladesamling
1200 x 1200		1 stk. placeres midtfor	0 stk. ved montage af plader i samme højde; 2 stk. for hver horisontal pladesamling, 300 mm afstand fra både venstre og højre pladesamling	0 stk. ved montage af plader i samme bredde; 1 stk. for hver horisontal pladesamling, 600 mm fra både top- og bundpladesamling

Rockfon System VertiQ-pladerne bør kun monteres med komponenter fra Rockfon. Komponenterne sælges separat. Hvis disse anvisninger ikke følges, bortfalder garantien.

Plade - A-kant



Chicago Metallic T24 Click 2890 + J-profil

1. J-profil



2. T24-profil



Tilbehør

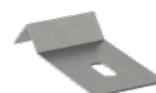
3. T-montagebeslag



4. Bærebleslag



5. SMF-klemme



Egenskaber



Korrosionsbestandig

Klasse B (EN13964)



Demonterbar

Plader monteret i Rockfon System VertiQ T24 A Wall er demonterbare.



Slagfasthed

Rockfon System VertiQ T24 A Wall har en vævet overflade, der giver en forbedret slagfasthed mod perforering, som er testet i overensstemmelse med NF P 08 301.

Kompatibel pladeoversigt

Rockfon System VertiQ T24 A Wall er tilgængelig med følgende Rockfon plader:

		Dimensioner (mm)				
Plader	Tykkelse	1200 x 600	1200 x 1200	1800 x 600	2400 x 600	2700 x 1200
Rockfon® VertiQ®	40		•			•
Rockfon Samson®	40	•	•	•	•	

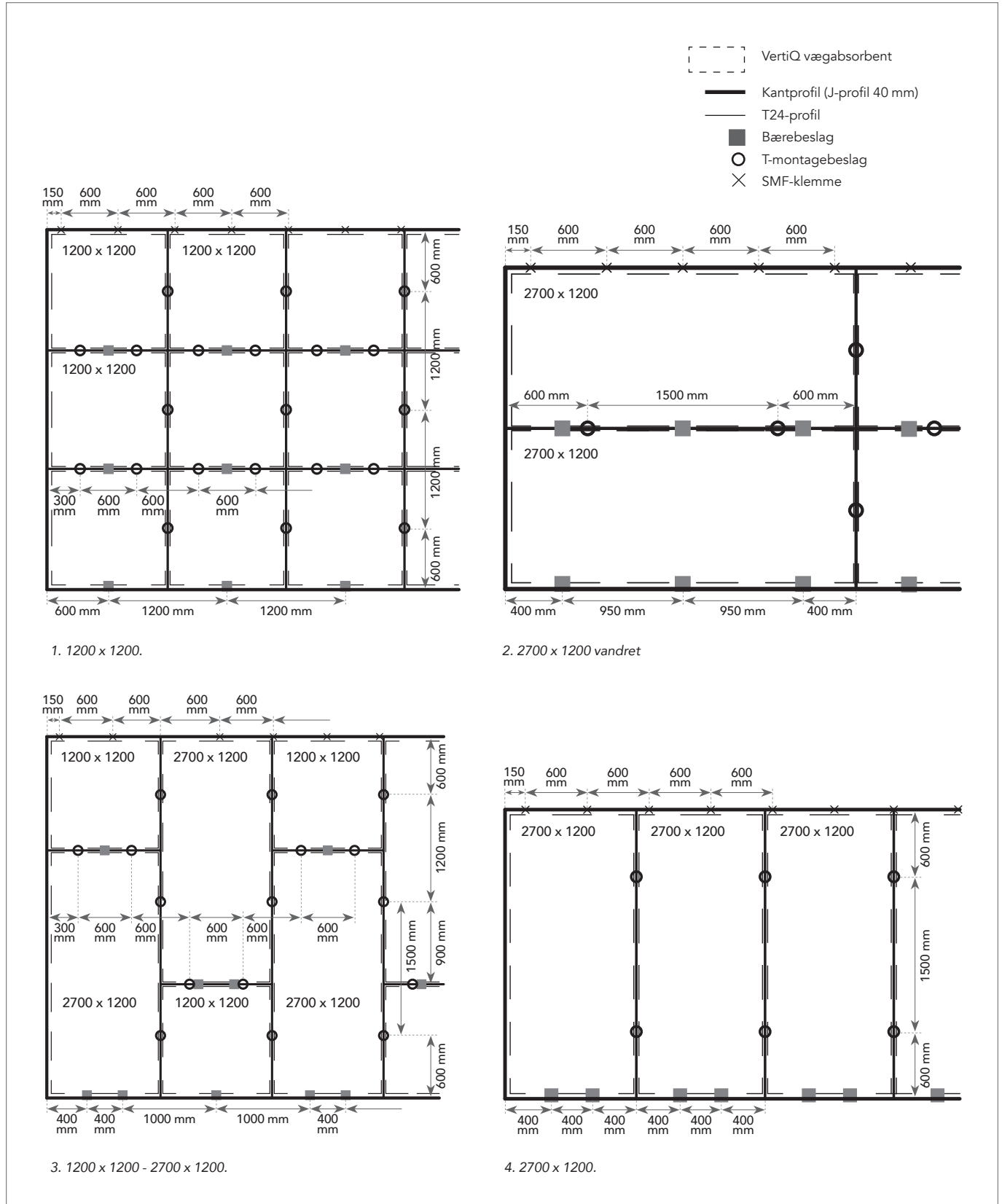
Alle Rockfon A-kant plader nævnt ovenfor kan installeres i et Rockfon System VertiQ T24 A Wall.

Skinneinstallation

Layoutmuligheder

Rockfon VertiQ A-kant plader kan installeres i et Rockfon System VertiQ T24 Wall.

Nogle layoutmuligheder, der er vist nedenfor, er afhængig af pladens størrelse.



Installationskrav

Under og efter skinneinstallationen er det vigtigt at kontrollere, at T24-profilerne er monteret i samme niveau. Det anbefales, at der maks. er +/- 1 mm i niveauforskel mellem profilerne, og denne forskel bør ikke akkumuleres. Denne tolerance gælder for alle retninger. Brug passende befæstelse i forhold til vægmaterialet samt sikre, at væggen er plan og i niveau. Hvis der er niveauforskelle på væggen, skal disse nivelleres, inden installationen påbegyndes.

Der skal bruges 40 mm J-profiler og 38 mm høje T24-profiler mellem lodrette og vandrette pladesamlinger. J-profiler monteres med skruer eventuelt med SMF-klemmer. Ved fler-niveauinstallation både vandret og lodret skal der mellem pladesamlinger monteres T24-profiler ved hjælp af T-montagebeslag som monteres direkte på væggen. Derudover er bærebeklag også nødvendige ved installationer med flere plader i højden eller ved installation over gulv/fodliste. Den totale installationsdybde er på 43 mm.

Ved ramme og bund – ved fler-niveauinstallationer, der støtter på gulvet, benyttes en M-4 mm afstand mellem bund J-profilet og de første horisontale T24-profiler. Dette er for at sikre, at de øverste kanter på VertiQ vægabsorbenten er helt dækket af forkanten på T24-profilet. Til alle andre vertikale niveauer benyttes standard M afstand.

Bærebeklag sikrer den rigtige støtte til absorbenterne ved flerniveauløsninger eller installationer, der ikke er understøttet af gulvet. De monteres så undersiden af bærebeklaget er 4 mm over modulets centerlinje (hvor T-montagebeslaget er centreret), således at absorbenterne hviler på bærebeklagene (se diagram på side 6).

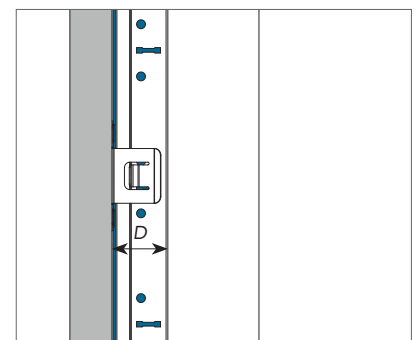
SMF-klemme benyttes, når den øverste J-profil, der danner rammen, skal monteres som det sidste for at gøre demontering muligt.

Minimum installationshøjde (mm)

Plader monteret i Rockfon System VertiQ T24 A Wall er demonterbare.

Installationshøjden er defineret ud fra distancen mellem forsiden af pladen og til væggen. D repræsenterer den nøjagtige installationsdybde, som gør det muligt at installere og demontere pladen let.

Tykkelse	Pladestørrelse	D
mm		
40	1200 x 600	43
	1800 x 600	
	2400 x 600	
	1200 x 1200	
	2700 x 1200	



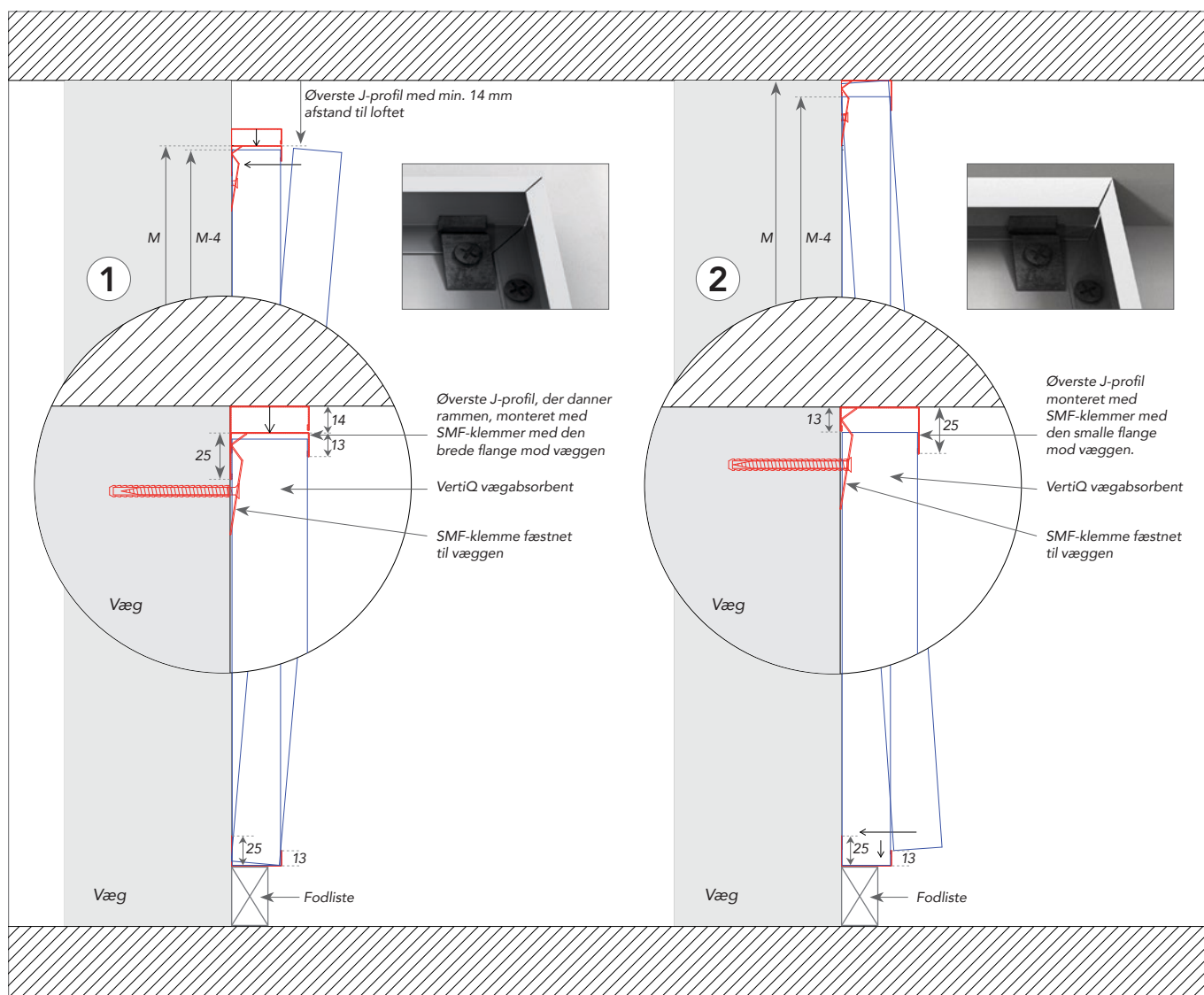
Et-niveauløsning

1. Den øverste J-profil, der danner rammen, monteret med SMF-klemmer med den brede flange mod væggen. Der skal være minimum 14 mm afstand til loftet, for at J-profilet kan klikkes på plads.

Indsæt J-profilet i SMF-klemmerne og løft det derefter ca. 14 mm, så den øverste del af vægabsorbenten kan skubbes ind. Når alle absorbenterne er installeret, skubbes top J-profilet tilbage, så det dækker den øverste kant på vægabsorbenten. De vandrette T24-profiler klikkes fast i T-montagebeslagene, før den øverste J-profil sænkes på plads.

2. Øverste J-profil monteret med SMF-klemmer med den smalle flange mod væggen. Kan monteres direkte under det eksisterende loft.

Monter den øverste J-profil med SMF-klemmen og skub derefter overkanten af Rockfon System VertiQ vægabsorbenten ind i den øverste J-profil, så bunden af absorbenten kan skubbes ind og ned i den nederste J-profil. T24-profilerne installeres som det sidste på samme måde som vægabsorbenterne.

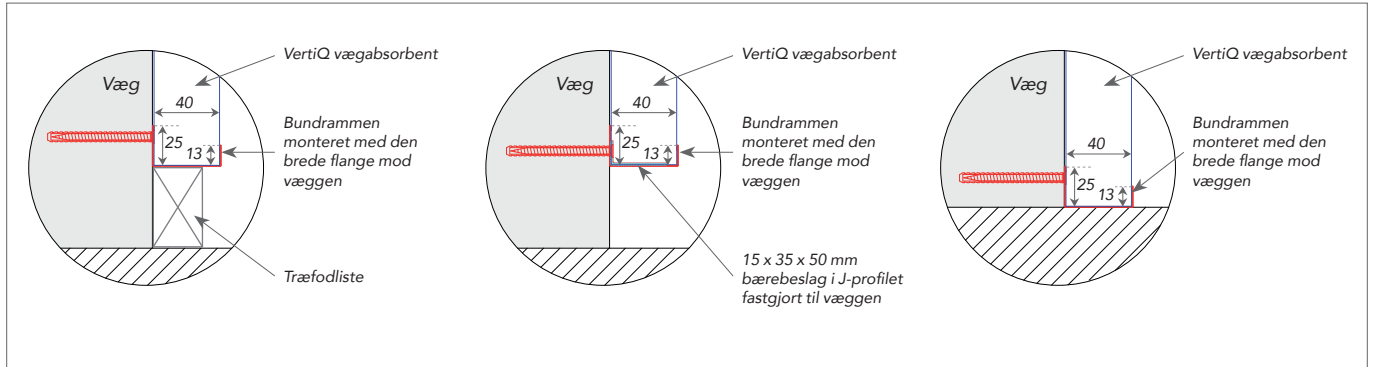


Bunden af J-profilen

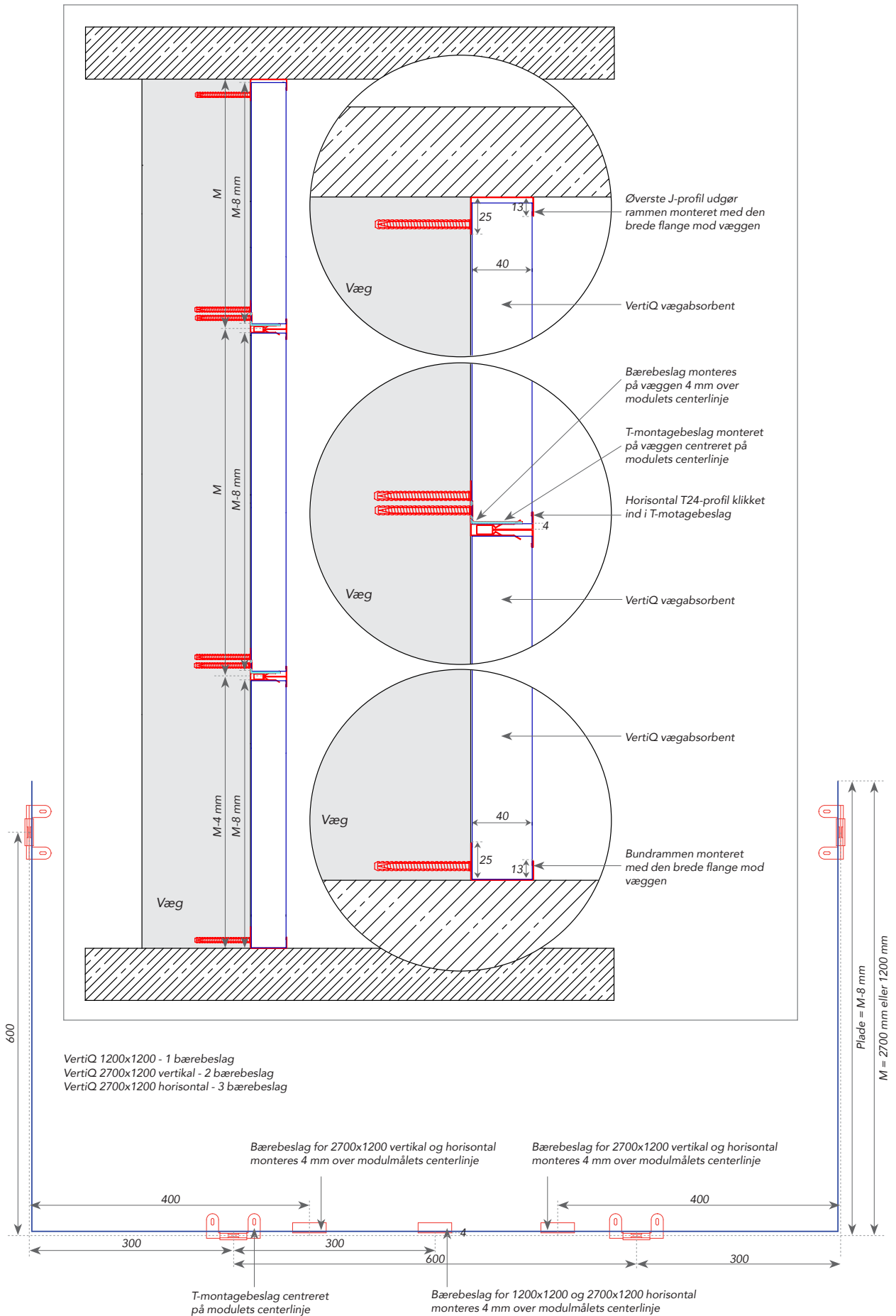
1. Understøttes af en fodliste

2. Ikke understøttet af gulv eller fodliste med montagebeslag

3. Understøttes af gulvet



Fler-niveauløsning

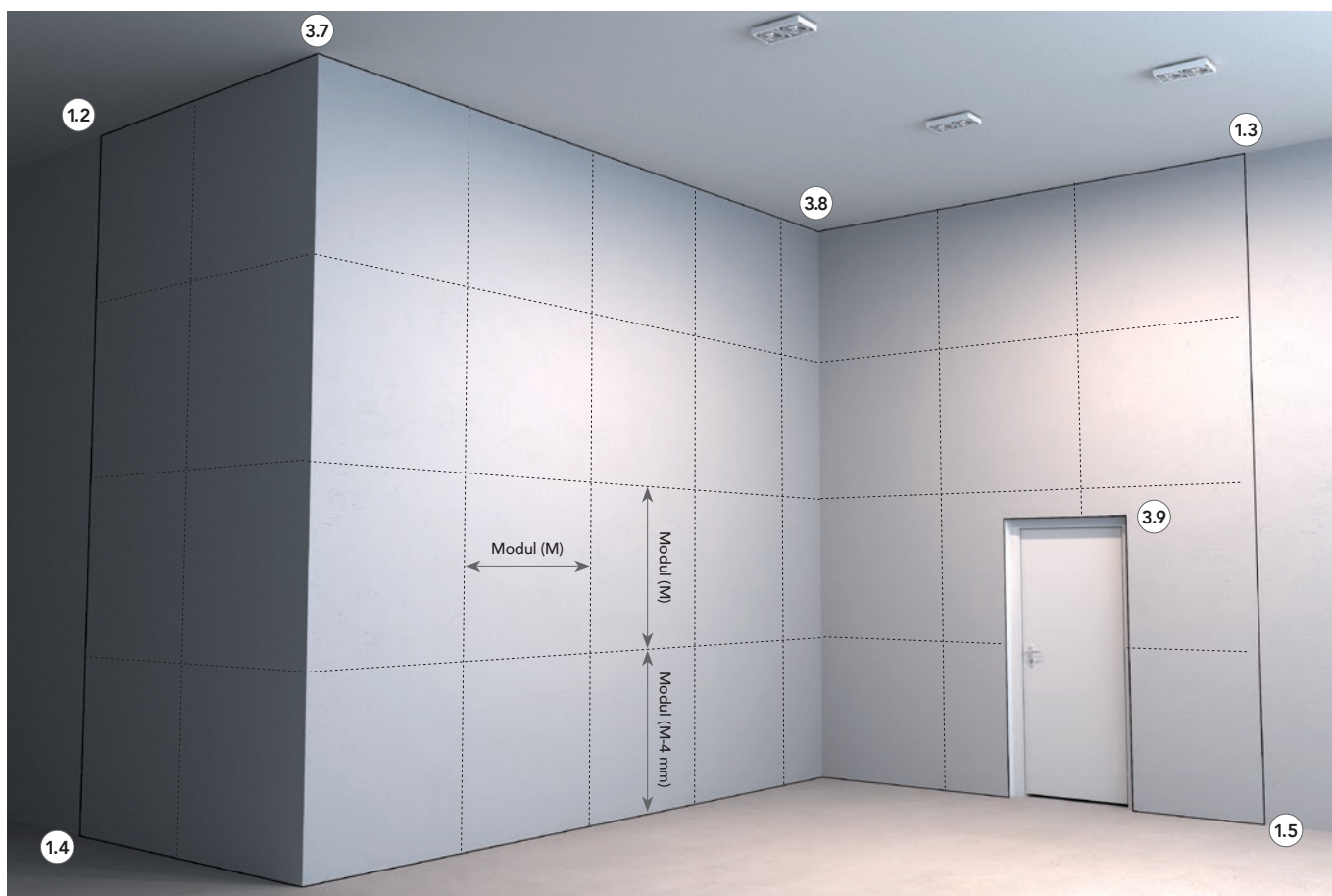


VertiQ 1200x1200 - 1 bæreslag
 VertiQ 2700x1200 vertikal - 2 bæreslag
 VertiQ 2700x1200 horizontal - 3 bæreslag

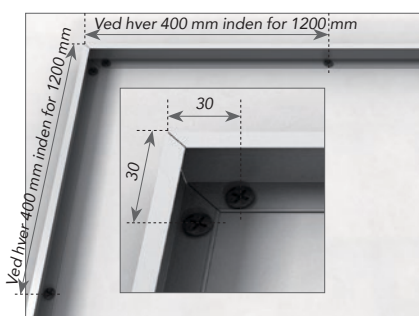
Bæreslag for 2700x1200 vertikal og horizontal monteres 4 mm over modulmålets centerlinje

T-montagebeslag centreret på modulets centerlinje

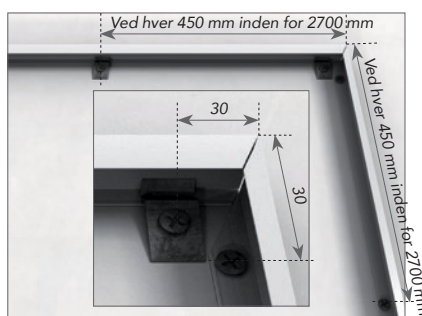
1. Ramme



1.1 Afmærk placeringen af rammen (J-profiler) og T24-profilerne svarende til modulmål. J-profil i bunden placeres 4 mm over modullinjens placering dvs. M-4 mm.



1.2 Top- og side-profil, der danner rammen, monteres med den brede flange på 25 mm mod væggen.

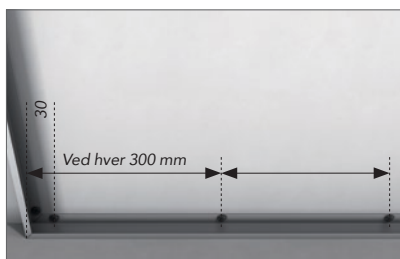


1.3 Topprofil fra rammen kan placeres med den korte flange på 13 mm mod væggen, som fastgøres med SMF-klemmer. Denne metode giver mulighed for at demontere den øverste profil, som dermed giver mulighed for at demontere hele systemet.

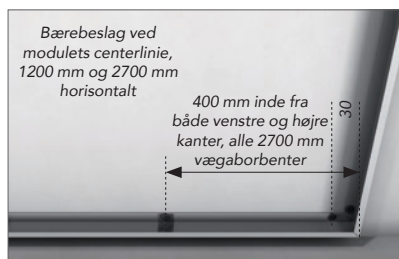
Vigtigt

- Brug skruer, som er egnet til vægmaterialet.
- Brug en sav med en skarp klinge for at opnå pæne hjørnesamlinger.
- Placér en afstivning indvendigt i rammen, f.eks. et 40 mm tykt bræt for at reducere buk/skader under tilskæring af kantprofilen.
- Brug bæreslag til understøtning af plader ved flere pladeniveauer samt i det nederste af kantprofilen, hvis den ikke hviler på gulvet/fodlisten.

Ved montage tæt på gulvet bør det overvejes at montere en slagfast plade eller fodliste mellem gulvet og bunden af J-profilen. Dette nedsætter risikoen for skader fra sko, bagage, støvsuger og lignende.



1.4 Bundprofil, der hviler på gulvet eller anden egnet understøtning.



1.5 Til en bundprofil, der svæver over gulvet, bruges bæreslag.

2. T-montagebeslag og bæreslag

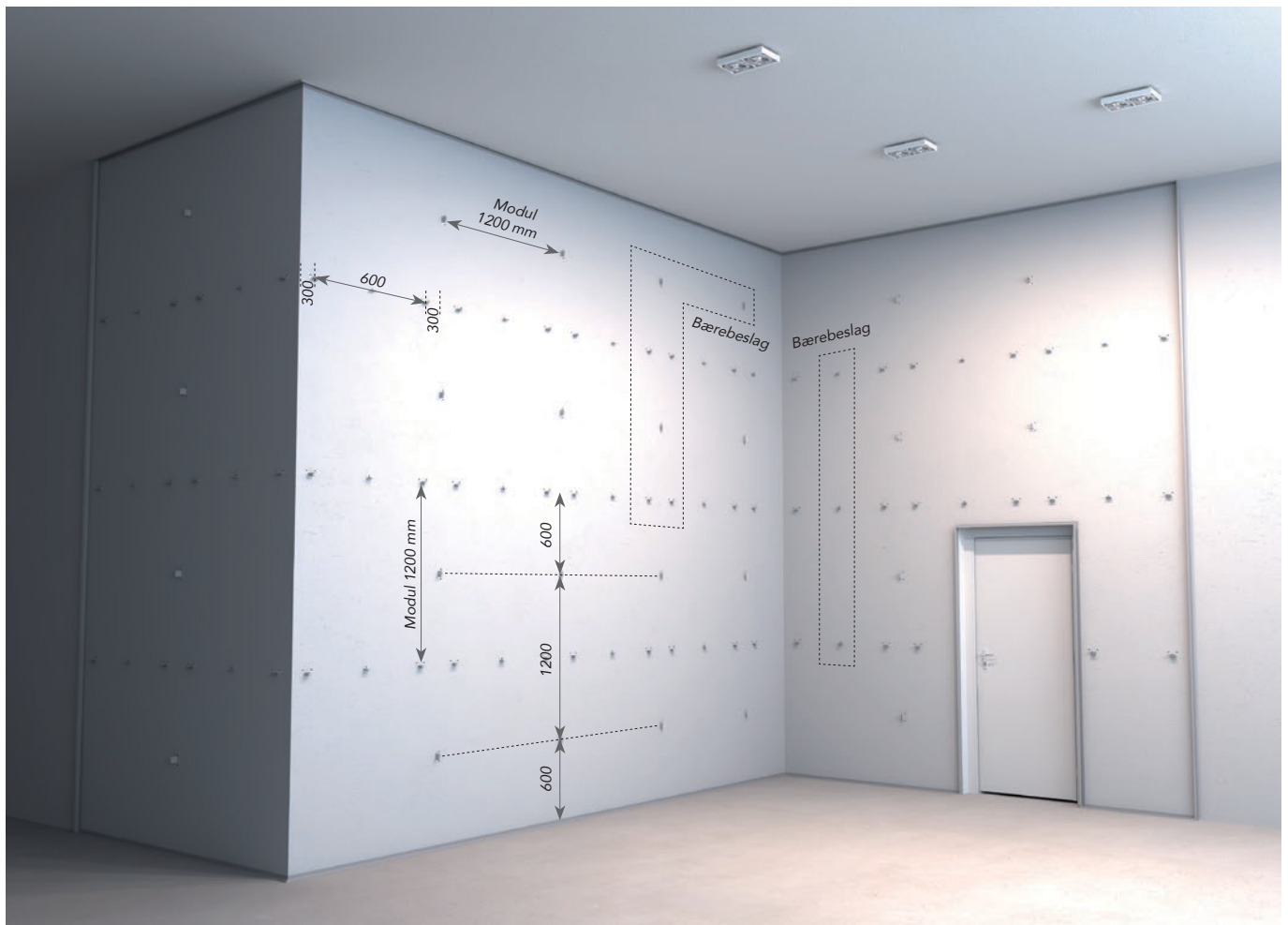
T-montagebeslag og bæreslag skal bruges til at:

- Forebygge at T24-profiler falder ud.
- Give tilstrækkelig understøtning af hver enkelt plade ved montage af plader i flere niveauer.
- Opbygge en forsvarlig og demonterbar installation. T24-profiler kan tages ud af T-montagebeslag.

Husk at følge de anbefalede retningslinjer for antal og placering af både T-montagebeslag og bæreslag.

Vigtigt

Hvis der ønskes en demonterbar løsning, kræver det, at man ved, hvor alle beslag er placeret efter at installeringen er fuldført. Der bør udarbejdes og gemmes et montagediagram, som viser, hvor samtlige beslag er placeret. Dette gør det nemt at finde komponenterne, når de efterfølgende skal vedligeholdes eller udskiftes.

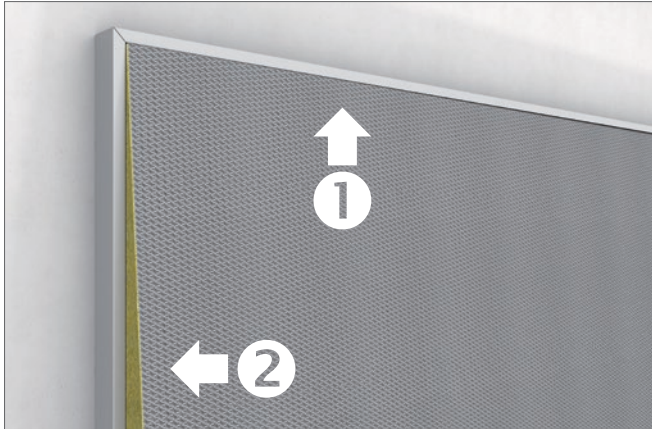


2.1 Placeringen af alle T-montagebeslag og bæreslag bør afmåles og monteres, før pladerne monteres. Dette vil nedsætte montagetiden betydeligt. Det skal sikres, at alle T-montagebeslag og bæreslag flugter: T-montagebeslag centrerer i modullinjen, og bæreslagenes underside placeres 4 mm over modullinjen.

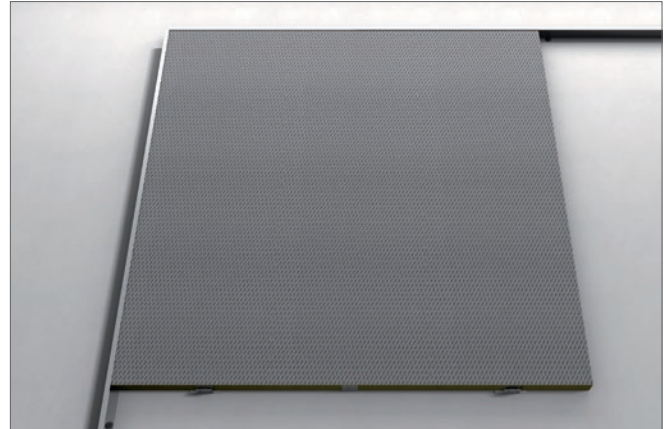
3. Vægabsorbenter

Denne vejledning gælder for montage af absorbenter i ét niveau eller flere niveauer. For plader i flere niveauer menes der med "topplade" og "bundplade" henholdsvis den øverste og nederste absorbent.

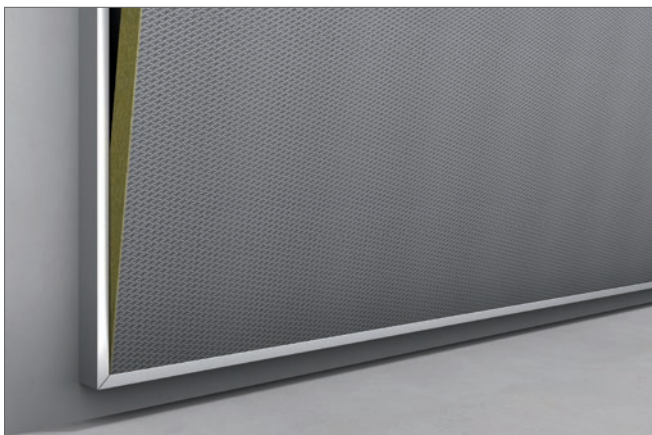
Start montagen af Rockfon System VertiQ vægabsorbenterne ved at arbejde udefra/fra yderpladerne og indad fra både venstre og højre side. Det skal sikres, at alle yderpladernes kanter sidder forsvarligt i rammerne. Når yderpladerne monteres, skal deres vandrette samlinger skjules med 38 mm høje T24-profiler, som er tilskåret til nøjagtig M-12 mm (se diagram på side 14). Dermed er pladerne fastgjort tilstrækkeligt, så der kan arbejdes sikkert ind mod midten.



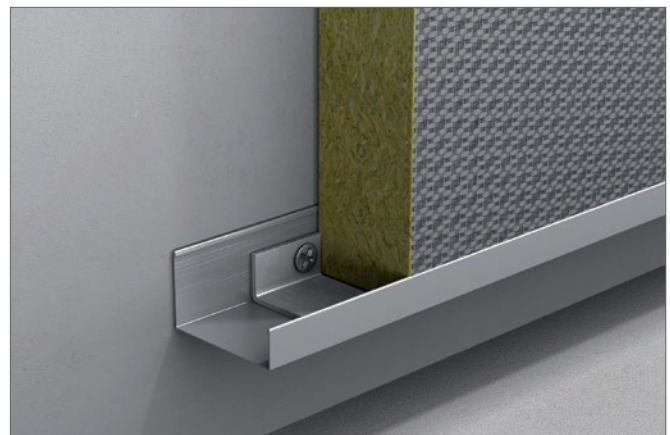
3.1 Anbring en "topplade" skråt i den øverste J-profil, og skub den derefter ind, så den sidder tæt mod væggen. Pladens overside skal holdes på plads af den øvre J-profil. Skud derefter pladen forsigtigt ind i den lodrette J-profil.



3.2 Ved montage af plader i flere niveauer skal undersiden af alle plader være understøttet forsvarligt af en eller flere bærebjelker - se diagram side 9.



3.3 Anbring en "bundplade" skråt i den nederste J-profil, og skub den derefter ind, så den sidder helt tæt mod væggen. Skub den forsigtigt ind i den lodrette J-profil.



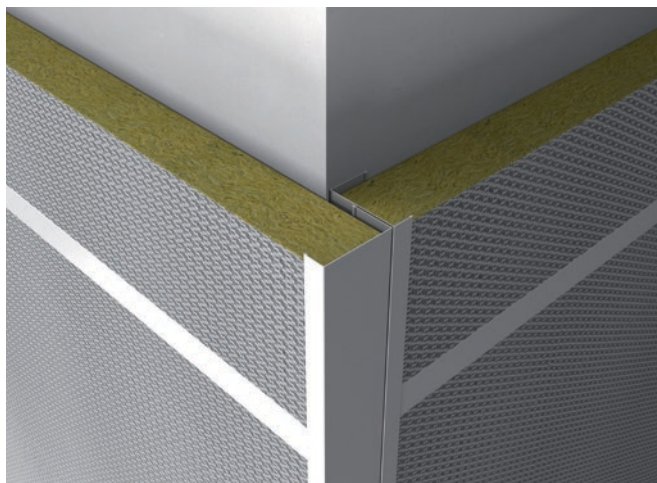
3.4 Husk at bruge eventuelle bærebjelker, som er monteret indvendigt i den nederste J-profil, hvis dette er nødvendigt.



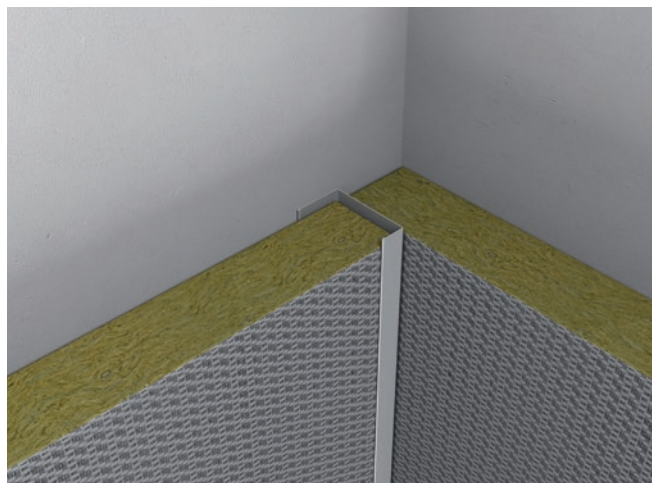
3.5 Monter eventuelle midterplader, idet der arbejdes fra top til bund. De skal fastgøres forsvarligt ved hjælp af en eller flere bærebjelker og J-profil - se diagram på side 6.



3.6 Skjul de vandrette samlinger mellem pladerne ved at klikke T24-profiler på plads i T-montagebeslag og køre dem derefter forsigtigt ind under J-profilen. Disse vandrette T24-profiler skal tilskæres nøjagtigt til M-12 mm.



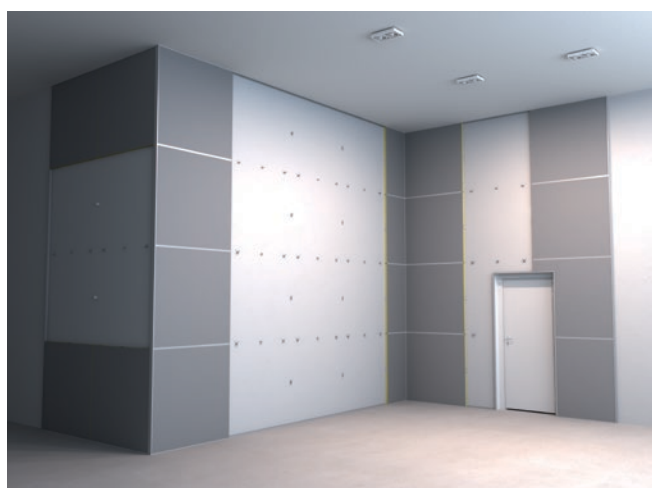
3.7 Udvendigt hjørne: To lodrette J-profiler samles mod hinanden for hver 300 mm samt 30 mm fra hver ende. Den vægmonterede J-profil fastgøres til væggen med den brede flange på 25 mm ligeledes for hver 300 mm.



3.8 Indvendigt hjørne: En lodret J-profil monteres til væggen med den brede flange på 25 mm. J-profil placeres 40 mm fra sidevæggen og fastgøres for hver 300 mm. Derefter kan en Rockfon System VertiQ plade skubbes ind i hjørnet bag J-profilen.



3.9 Rammerne omkring døre eller vinduer skal altid laves med J-profiler monteret med den brede flange på 25 mm til væggen fastgjort for hver 300 mm. Pladen afmåles og tilskræres omhyggeligt, så det sikres, at pladen er stor nok til, at rammen kan overlappe.



3.10 Skjul alle resterende vandrette samlinger mellem pladerne ved at klikke T24-profiler på plads i T-montagebeslag. Vandrette profiler skal skræres nøjagtigt til M- 12 mm. Det skal sikres, at de vandrette T24-profilers ender skjules bag rammeprofilerne.



3.11 Monter alle de resterende midterplader som beskrevet på side 9, idet der arbejdes ovenfra og ned. Skjul alle vandrette samlinger med T24-profiler ved at klikke dem på plads i T-montagebeslag under montagen. Når hele væggen er beklædt med Rockfon System VertiQ vægabsorbenter, skal alle de lodrette samlinger skjules med lange T24-profiler, som klikkes på plads i T-montagebeslag (se næste afsnit).

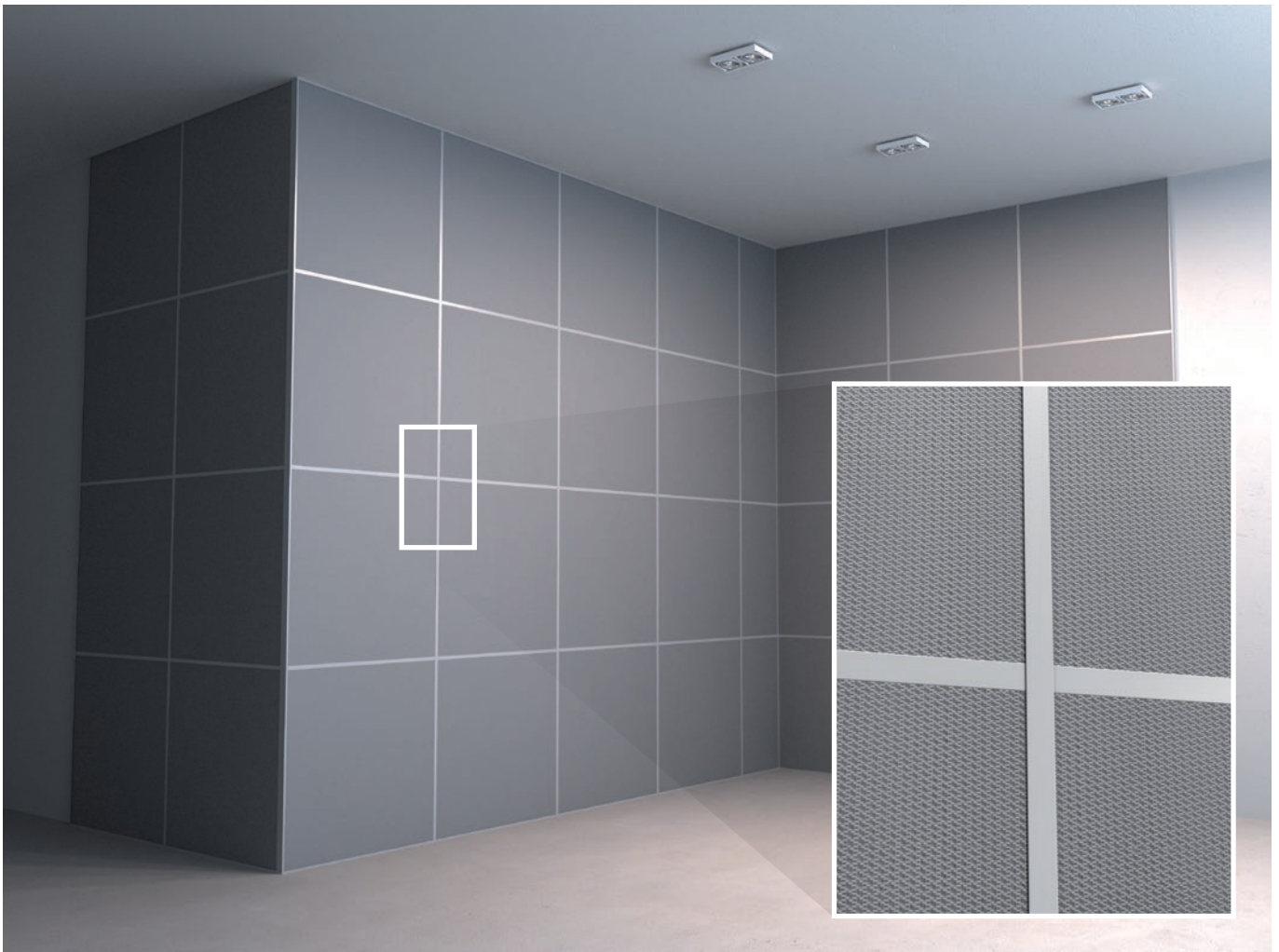
Vigtigt

Endeclips, der som standard sidder på T24-profilernes ender, skal ikke bruges, når Rockfon System VertiQ A24 monteres i Rockfon System VertiQ T24 A Wall. De skal ikke medtages i nogen afmålinger, men blot skræres af.

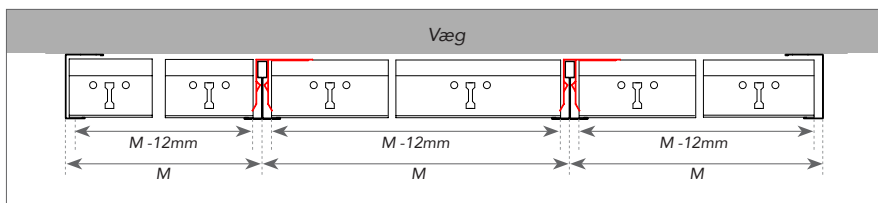
4. Lodrette pladesamlinger



4.1 Når den ønskede overflade er beklædt med vægabsorbenter, skal alle lodrette samlinger skjules ved at klikke lange T24-profiler på plads i T-montagebeslag. Disse lodrette T24-profiler skal tilskæres i en nøjagtig længde på $X-12$ mm, hvor X = installationshøjden. Det skal sikres, at de vandrette T24-profilers ender er skjult bag de lodrette T24-profiler, og at begge ender på de lodrette T24-profiler sidder tilstrækkelig skjult bag top- og bundskinnen.



4.2 Færdigmonterede Rockfon System VertiQ A24 absorbenter og T24-profiler.



M = Modul

Generelle installationsanbefalinger

Plader

Det anbefales at anvende rene handsker med nitril- eller PU-belægning ved opsætning af Rockfon plader for at undgå tilsmudsning.

For at sikre det bedst mulige arbejdsmiljø anbefaler vi, at de installationsanvisninger, der forefindes på vores emballage, følges, samt at gældende arbejdspraksis på byggepladsen altid følges.

Tildannelse foretages let med en skarp kniv. Alle tilskårne kanter og gennemføringer skal efterbehandles med kantmaling i henhold til gældende bygningsreglement.

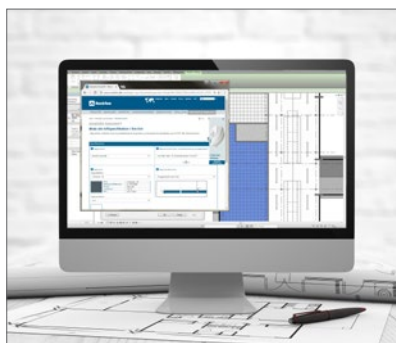
Bemærk: Visse plader med mat, plan overflade er retningsbestemte. For at sikre et ensartet udtryk er det vigtigt, at alle pladerne vender ens. Pladens retning fremgår af en pil på bagsiden af pladen.

Værktøjer

Rockfon har udviklet særlige værktøjer, der er tilgængelige på www.rockfon.dk



For yderligere information se CAD-biblioteket eller BIM-portalen på vores hjemmeside.




Generer forskrifter på vores produkter på hjemmesiden.



Gå på opdagelse i vores store bibliotek af referenceprojekter på vores hjemmeside.

Rockfon® is a registered trademark
of the ROCKWOOL Group.

 twitter.com/RockfonOfficial

 linkedin.com/company/Rockfon-as/

 instagram.com/Rockfon_official/

 youtube.com/RockfonDenmark

01:2019 | All colour codes mentioned are based on the NCS - Natural Colour System™ property of and used on license from NCS Colour AB, Stockholm 2012 or the RAL colour standard. Subject to alterations in range and product technology without prior notice. Rockfon accepts no responsibility for printing errors.



Rockfon
(ROCKWOOL A/S)
Hovedgaden 501
2640 Hedehusene

Tlf: 46 56 21 22
Fax: 46 56 40 30
www.rockfon.dk