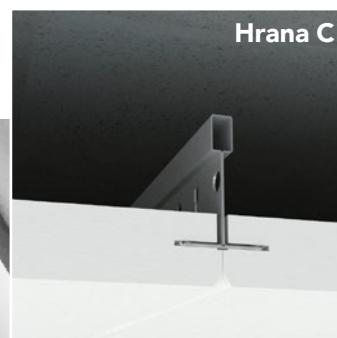


Rockfon® System XL T24 D™

Popis systému



Stropní podhled se skrytou nosnou konstrukcí
Monolitický vzhled

- Elegantní souvislý vzhled
- Demontovatelnost pro přístup k instalacím
- Instalace na standardní nosnou konstrukci T24 (plná výška)
- Až o 33 % méně závěsů v porovnání s ostatními systémy D

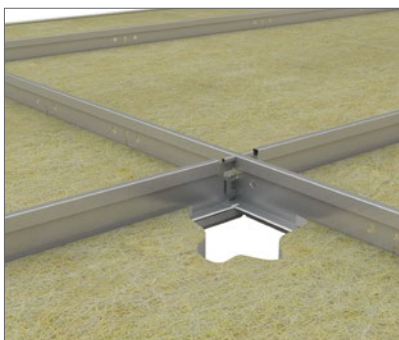
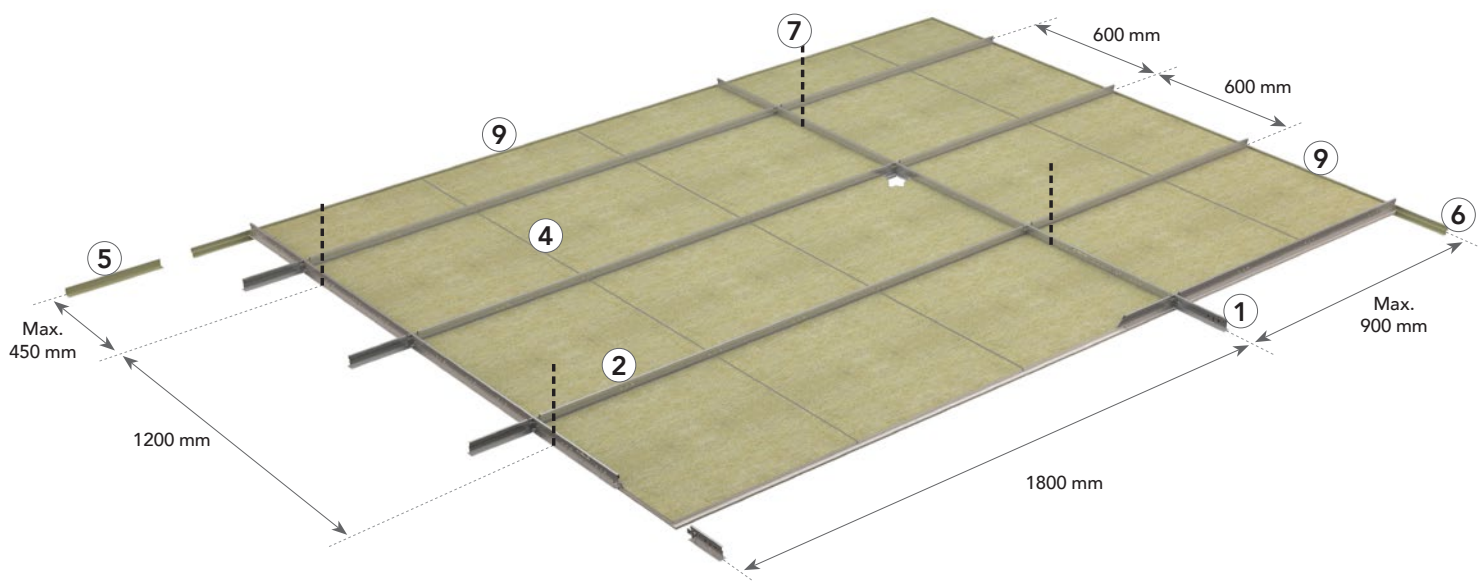


Popis

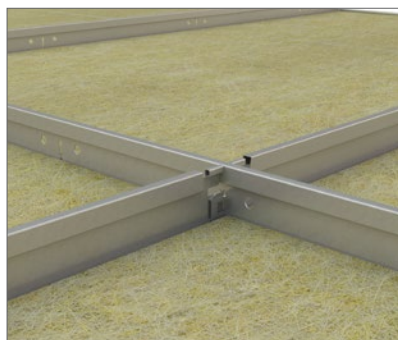
Rockfon System XL T24 D je systém stropního podhledu se skrytou nosnou konstrukcí, který vytváří elegantní souvislý dojem. Systém je charakteristický rychlou montáží v porovnání s tradičními podhledy se skrytou nosnou konstrukcí. Důvodem je především malý počet komponentů a montážních prvků. Při montáži stropního systému Rockfon System XL T24 D je vzdálenost mezi hlavními profily 1800 mm (u běžných systémů je tato vzdálenost 1200 mm). Tím se při budování tohoto elegantního stropu šetří nejen čas, ale i prostor. Systém je vhodný pro větší místnosti. Strop lze montovat přímo k původnímu stropu (při dodržení minimální instalační výšky) nebo zavěsit v libovolné výšce. 1/3 nainstalovaných stropních desek systému Rockfon System XL T24 D je plně demontovatelná. Ostatní 2/3 desek lze demontovat jejich vytažením z hlavního profilu. Se

systémem Rockfon System XL T24 D budete potřebovat o 33 % méně závěsů a o 30 % méně zaměřování. Systém je tvořen hlavními profily, příčnými profily (v několika různých délkách), stěnovými profily, závěsy a dalším příslušenstvím. Se systémem Rockfon System XL T24 D lze použít stropní desky s hranou D, které mají rozměr 600 x 600 mm a 900 x 900* mm. Příčné profily jsou opatřeny speciálním systémem Click, se kterým je montáž i demontáž extrémně rychlá a snadná.

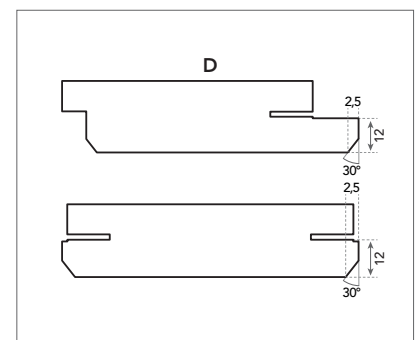
* Při použití stropních desek o rozměru 900 x 900 mm musí být rozestupy mezi hlavními profily 900 mm a mezi příčnými profily 2700 mm. Na každou stranu příčných profilů se pak ve vzdálenosti 450 mm umístí rozpěrky.



Systém Click umožňuje rychlou a snadnou montáž i demontáž.



Hlavní profily a příčné profily s plnou výškou 38 mm pro maximální stabilitu a snadnou integraci rozvodů a instalací.



Detail hrany D.

Součásti systému a jejich spotřeba

Deska		Chicago Metallic T24 Click 2890				Stěnové profily		Příslušenství			
		1	2	2	3	4	5	6	7	8	9
Hrana D		Hlavní profil T24 Click/ Hook 3600	Příčný profil T24 Click 900	Příčný profil T24 Click 1800	Rozpěrka	Vyztužovací profil	Obvodový stěnový profil 24 x 24	Stěnový W profil	Závěs	Držák pro přímou montáž	Stěnová svorka
Rozměr (mm)	Spotřeba/m ²										
600 x 600	2,78 ks/m ²	0,56 bm/m ²	-	1,67 bm/m ²	-	2,22 bm/m ² *	1)	1)	0,46 ks/m ²	0,46 ks/m ²	1)
900 x 900	1,23 ks/m ²	1,11 bm/m ²	0,37 bm/m ²	-	0,78 bm/m ²	1,48 bm/m ²	1)	1)	0,93 ks/m ²	0,93 ks/m ²	1)

1) Spotřeba závisí na velikosti místnosti

* Volitelně

Deska - hrana D



Chicago Metallic T24 Click 2890

1. Hlavní profil T24 Click/Hook 3600



2. Příčný profil T24 Click 900 - 1800

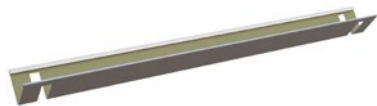


Stěnové profily

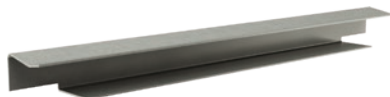
5. Obvodový stěnový profil 24 x 24



3. Rozpěrka



4. Vyztužovací profil



6. Stěnový W profil



Příslušenství

7. Závěs



8. Držák pro přímou montáž



9. Stěnová svorka



Vlastnosti



Nosnost konstrukce

		Max. zatížení (kg/m ²)	
Vzdálenost mezi závěsy (mm)	Rozměry desky (mm)	Max. prohnutí 2,5 mm	Max. prohnutí 4,0 mm
1200	600 x 600	3,3	5,7
1200	900 x 900	10,2	16,5

Při použití stropních desek o rozměru 900 x 900 mm je doporučeno použít rozpěrky a vyztužovací profily.
Pro více informací kontaktujte Rockfon.

Přípustné zatížení systému bylo stanoveno na základě maximálního přípustného průhybu jednotlivých prvků systému, který odpovídá 1/500 vzdálenosti jejich zavěšení, nebo maximálního přípustného kumulativního průhybu, který nepřekračuje 2,5 nebo 4 mm. Uvedená maximální nosnost předpokládá rovnoměrné rozložení zátěže v kg/m², přičemž váha stropní desky není započítána.



Korozní odolnost

Třída B (EN13964)



Demontovatelnost

1/3 nainstalovaných stropních desek systému Rockfon System XL T24 D je plně demontovatelná. Ostatní 2/3 desek lze demontovat jejich vytažením z hlavního profilu.



Požární odolnost

Některé stropní systémy Rockfon byly testovány a klasifikovány dle evropské normy EN 13501-2 a/nebo místně platných národních norem. Pro další informace kontaktujte Rockfon.

Přehled kompatibilních desek

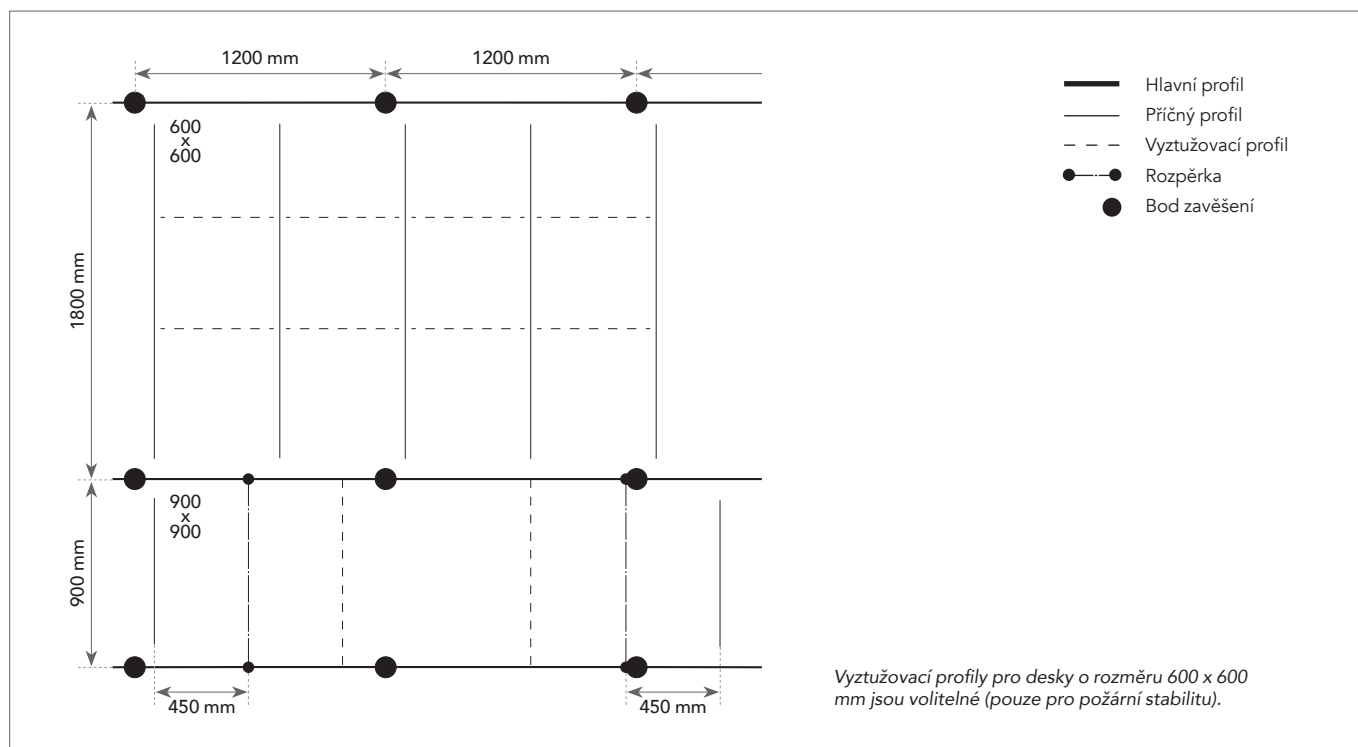
Se systémem Rockfon System XL T24 D je možné použít všechny stropní desky Rockfon s hranou D, které jsou uvedeny v tabulce níže.

		Rozměry (mm)	
Desky	Tloušťka (mm)	600 x 600	900 x 900
Rockfon Blanka®	20	•	•
Rockfon Blanka® dB	30-50	•	
Rockfon® Sonar®	20	•	•
Rockfon® Sonar® dB	30-50	•	
Rockfon Color-all®	20	•	

Montáž nosné konstrukce

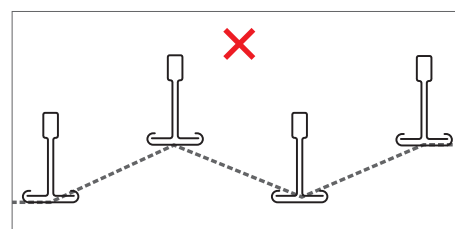
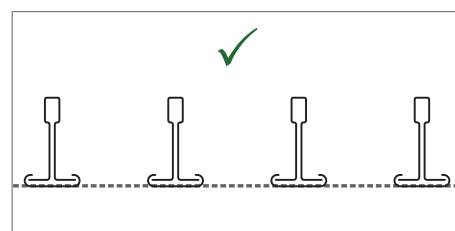
Uspořádání nosné konstrukce a umístění závěsů

V Rockfon System XL T24 D je možné použít desky Rockfon s hranou D (D-edge).
Některé varianty uspořádání jsou znázorněny níže (dle velikosti desky).

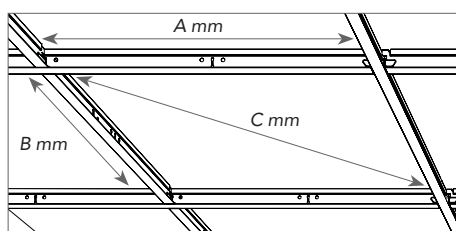


Požadavky na instalaci

V průběhu a po instalaci nosné konstrukce je důležité zkontrolovat, že všechny T-profily jsou v perfektní horizontální rovině. Mezi jednotlivými profily je povolena max. odchylka +/- 1 mm, která by se neměla navyšovat. Uvedená hodnota platí pro oba směry.



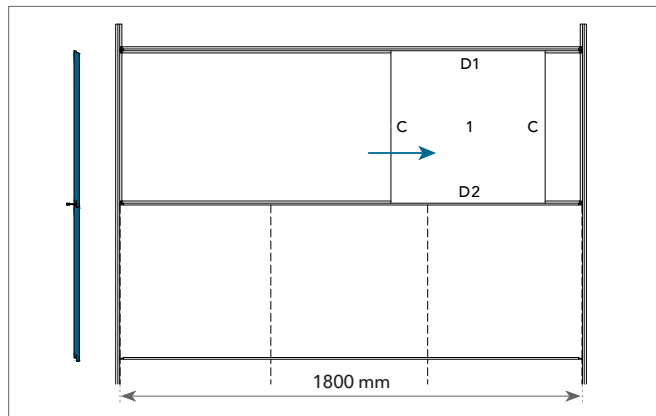
Důležité je také zkontrolovat pravouhlost mezi hlavními a příčnými profily. Tuto kontrolu provedete snadno porovnáním rozměru dvou diagonál (úhlopříček). Doporučené tolerance jsou uvedeny v nákrese a tabulce vpravo.



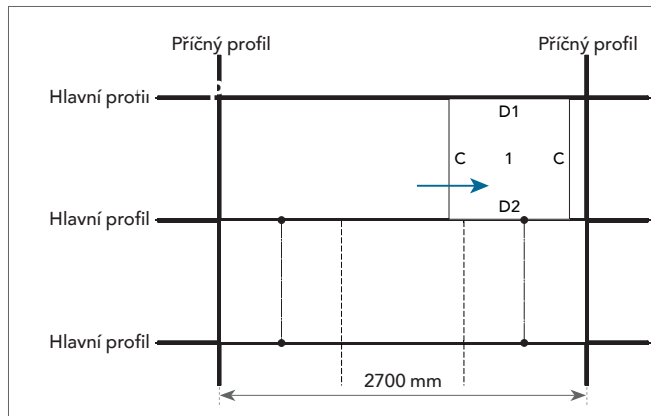
Rozměry (A x B)	Úhlopříčka (C)	Tolerance
mm		
600 x 600	1867,1	+/- 1,0
900 x 900	2815,7	

Instalace desky

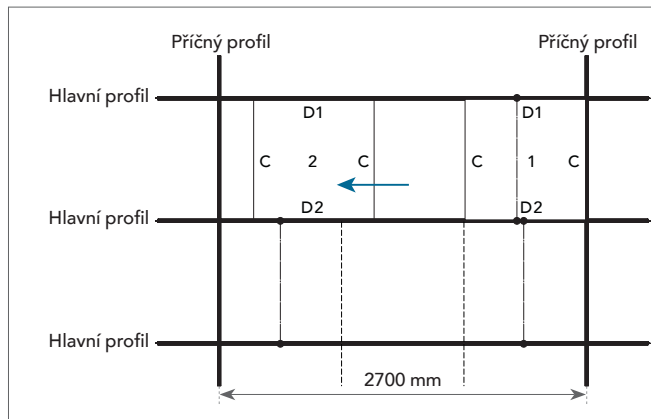
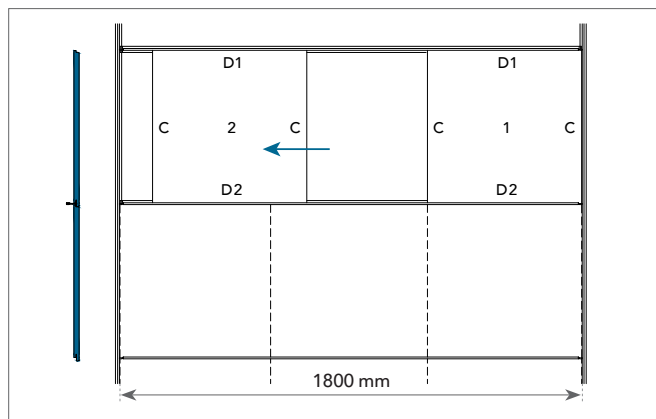
600 x 600



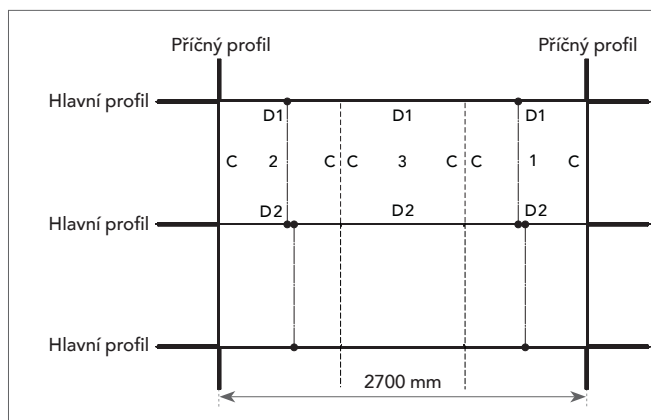
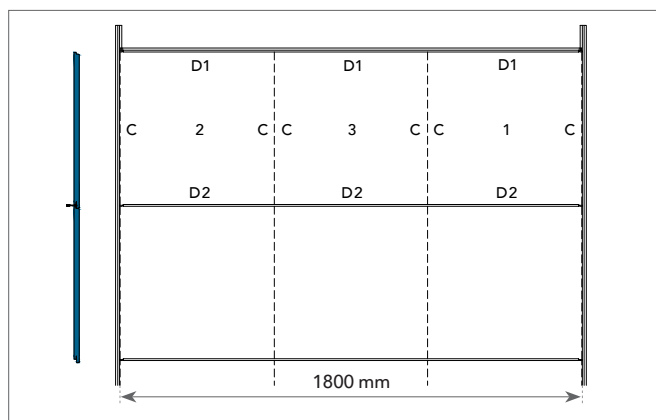
900 x 900



Deska 1. Instalace začíná první deskou Rockfon umístěnou mezi dva příčné profily. Hrana C je zajištěna v hlavním profilu.



Deska 2. Další deska se připevní dle stejného principu, jen na opačné straně.



Deska 3. Poslední deska se vloží mezi dvě desky namontované ve středu. Tato deska je plně demontovatelná. U zdi je možné použít okrajovou pružinu nebo klín.

Demontáž

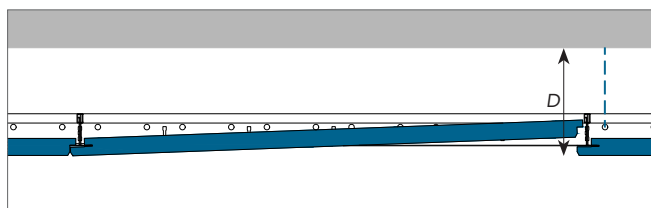
Prostřední deska č. 3 je v rámci dokončeného stropu přímo demontovatelná. Pro tento účel opatrně zatlačte na prostředek desky, nadzdvihněte ji a sejměte ze stropu. Poté lze i dvě sousedící desky sejmout ze stropu - stačí je jen vysunout z hlavního profilu.

Minimální hloubka instalace (mm)

Desky instalované v systému Rockfon XL T24 D jsou plně demontovatelné.

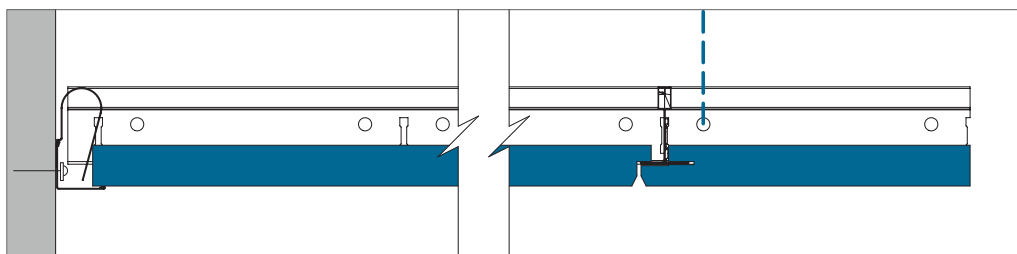
Hloubka instalace je dána vzdáleností mezi spodní plochou stropní desky a plochou původního stropu, do kterého jsou ukotveny závěsy. D představuje minimální hloubku instalace pro snadnou montáž a demontáž stropních desek.

Tloušťka desky	Rozměry	D
mm		
20-25	600 x 600, 900 x 900	100
30	600 x 600	112
40	600 x 600	112
50	600 x 600	112

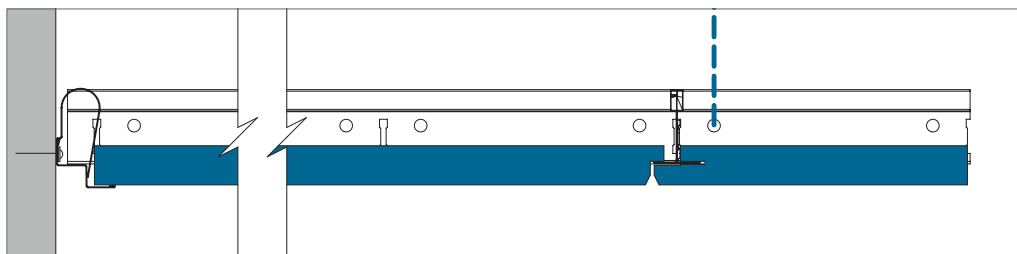


Možnosti zakončení stropu po obvodu

Níže najdete ukázky možností zakončení systému po obvodu. Další detaily viz www.rockfon.cz.



Zakončení systému po obvodu s obvodovým stěnovým profilem.



Zakončení systému po obvodu se stěnovým W profilem.

Integrace rozvodů a instalací

Stropní desky Rockfon se snadno řežou a proto je velmi rychlé a jednoduché integrovat do vzniklého prostoru nezbytné osvětlovací nebo ventilační prvky. Výřezy v deskách provedete obvyčejným pracovním nožem.

Bude-li stropní systém nést nějakou zátěž (svítidla, ventilace apod.), doporučuje Rockfon zajistit optimální rozložení váhy použitím výztužných prvků či nosných ramen. Délka výztužného prvku by neměla překročit modulový rozměr 600 x 600. Navíc se doporučuje použít extra závěsy, aby vlivem zátěže rozvodů a instalací nedocházelo k prohýbání stropních desek. Při použití nosných ramen k rozložení váhy instalace doporučuje Rockfon maximální rozestupy

600 mm. I v tomto případě se doporučuje použít dostatečný počet závěsů, aby nedocházelo k deformaci či průhybu stropních desek.

V případě montáže modulárního svítidla do systému Rockfon XL T24 D nezapomeňte zohlednit speciální provedení hrany stropních desek a velikost zvoleného řešení. Vzhledem k designu stropních desek se doporučuje vybrat taková svítidla, která pomohou zachovat estetiku a souvislou plochu stropu, tj. budou lícovat s povrchem stropu pro monolitický vzhled. Skutečná velikost stropní desky vždy téměř odpovídá uváděné modulové velikosti. Čelní povrch desky se nachází asi 12 mm pod povrchem nosné konstrukce (původní strop). Pro další informace prosím kontaktujte Rockfon.

Plánování

Před zahájením montážních prací si celý postup důkladně naplánujte a zorganizujte. Snížíte tím četnost a rozsah poškození panelů a eliminujete nutnost pozdějších úprav. Rockfon doporučuje projednat projekt se zástupci ostatních profesí, kteří budou na podhledu či ve vzniklém prostoru provádět další úkony a instalace. Předejdete tak nejen škodám na podhledových deskách, ale i zbytečnému znečištění povrchu desek, což může významně přispět ke snížení celkových nákladů na projekt.

Přehled nosnosti konstrukce

	Váha instalace		
	< 0,25 kg/ks	0,25 ≥ 3,0 kg/ks	> 3,0 kg/ks
Integrace malého prvku; bodové či stropní světlo, reproduktor, ventilace apod.	Výkres A	Výkres B	Nutnost nezávislého zavěšení
Integrace většího prvku; stropní světlo, reproduktor, ventilace apod.	Výkres A	Výkres B	Nutnost nezávislého zavěšení
Modulární svítidlo nebo ventilační jednotka	Výkres C; Nosnost systému (v kg/m ² při rovnoměrně rozložené zátěži na nosné konstrukci)		Nutnost nezávislého zavěšení

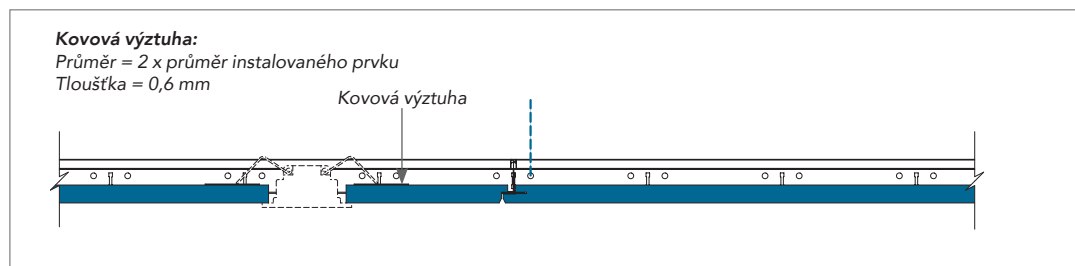
Při integraci instalací do stropního systému Rockfon System XL T24 D je nutné vždy dodržovat místně platné stavební předpisy. Pokud jsou omezení přísnější, viz naše doporučení v tabulce výše.

Pro další informace o vhodných svítidlech, příslušenství, dostupnosti výkresů CAD různých rozvodů a služeb integrovaných do systému Rockfon System XL T24 D se neváhejte obrátit na technické oddělení regionálního zástupce Rockfon. Ukázky konkrétních řešení s integrovanými instalacemi - jsou-li k dispozici - najdete na str. 11 tohoto dokumentu (Nástroje).

Výkres A

Integrace bodového světla, detektoru kouře, reproduktoru apod. (hmotnost <0,25 kg/ks).

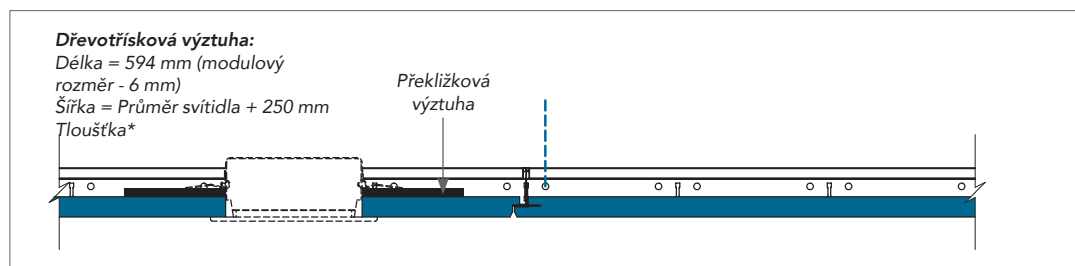
Rockfon doporučuje instalovat bodová a stropní světla vždy do středu stropní desky.



Výkres B

Integrace stropního světla, bodového světla, kouřového čidla, reproduktoru apod. (hmotnost 0,25 až max. 3,0 kg/ks.). Rockfon doporučuje použít např. překližkovou výztuhu k rovnoměrnému rozložení zátěže na celou plochu stropní desky (viz detail na obrázku) nebo nosná ramena, která přenesou zátěž na nosnou konstrukci systému.

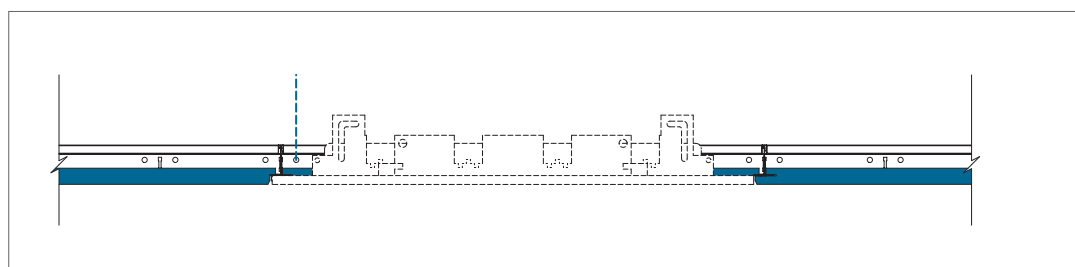
Aby nedocházelo k průhybům desek, doporučuje se také použít větší počet závěsů a umístit prvek vždy do středu stropní desky.



* Tloušťka překližkové nebo kovové výztuhy musí být uzpůsobena funkci, hmotnosti, velikosti a umístění příslušné instalace (např. stropní světlo nebo reproduktor). Sama překližková nebo kovová výztuha se nesmí po instalaci příslušného prvku jakkoliv deformovat či prohnut.

Výkres C

Integrace modulárních svítidel či výdechů klimatizace při rovnoměrném rozložení po nosné konstrukci a hmotností do celkové nosnosti systému. Hrozí-li překročení celkové nosnosti systému, doporučuje se zavěsit instalovaný prvek vždy samostatně pomocí extra závěsů. Případně použijte vždy prvky, které jsou opatřeny samostatnými nosnými rameny na alespoň dvou opačných stranách, aby došlo k přenesení zátěže do horní části nosné konstrukce. Tento postup je bezpečnější a snižuje riziko T-rotace.



Specifická řešení

Ploché závěs

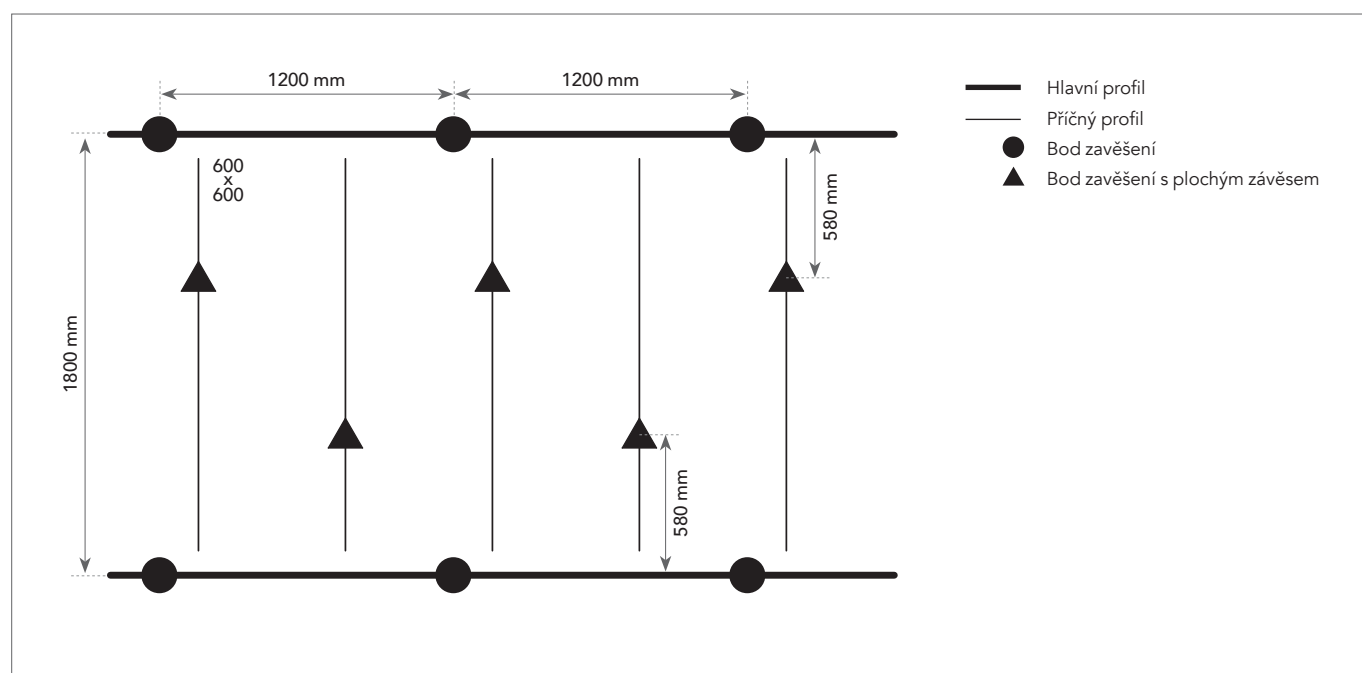
Ploché závěsy se používají u příčných profilů v kombinaci s nastavitelnými závěsy. Uspodňují montáž desek s hranou D o tloušťce větší než 35 mm.

Toto řešení lze použít také v případě extra zátěže v důsledku integrace dalších prvků či systémů.



Uspořádání nosné konstrukce a rozmístění závěsů

V rámci stropního systému Rockfon System XL T24 D lze instalovat stropní desky Rockfon Activity a dB s hranou D. Aby se zabránilo nežádoucímu prohnutí nosné konstrukce, doporučuje se instalovat na příčné profily extra závěsy dle schématu níže.



Všeobecná doporučení pro instalaci

Spojení mezi stropem a stěnou nebo jinými vertikálními povrchy

Obvodové stěnové lišty se připevní v požadované výšce k vertikálnímu povrchu pomocí vhodných montážních prvků po každých 300-450 mm. Tupé spoje mezi na sebe navazujícími lištami musí být rovné, bez jakýchkoliv otřepů a nerovností. K dosažení co nejlepšího vizuálního dojmu používejte lišty největších možných délek. Minimální doporučená délka lišty je 300 mm.

Dřevěné ozdobné a krycí lišty, kovové lišty

Dřevěné ozdobné lišty a římsy by neměly být používány u protipožárních stropů.

Napojení podhledu na nerovný vertikální povrch

Pro tento účel jsou vhodné továrně ohýbané stěnové lišty. Na vyžádání vám Rockfon ochotně poskytne bližší informace.

Rohy

V rozích musí být obvodové stěnové lišty pevně a čistě spojeny. Přesahy jsou možné pouze v případě kovových lišt (vnitřní spoje v rozích), není-li stanoveno jinak.

Nosná konstrukce

Nebude-li uvedeno jinak, stropní systém by se měl instalovat od středu do stran místnosti. Závěsy se připevní k horním hlavním profilům v osové vzdálenosti 1200 mm či méně při vyšší zátěži. Pro optimální vzhled hotového stropu doporučujeme, aby obvodové desky (u stěn místnosti) byly širší než 200 mm.

Hlavní profily by měly být 1800 mm od sebe v případě použití desek o rozměru 600 x 600 mm. U desek o rozměru 900 x 900 mm je třeba zachovat rozestup mezi hlavními profily 900 mm.

Pro správnou montáž nosného systému je třeba zajistit, že T-profily budou v perfektní horizontální rovině a úhlopříčky modulů budou stejné (viz požadavky na instalaci a tolerance na straně 5). Spoje hlavních profilů by měly být střídavě uspořádané a závěs by měl být umístěn vždy nejdále 150 mm od každého výřezu / protipožárního prvku a nejdále 450 mm od konce hlavního profilu na okraji stropu (zakončení u stěny).

Pro zmírnění zátěže dodatečných instalací a prvků je třeba použít extra závěsy. Používáte-li závěsy pro přímou montáž do původního stropu, závěs by měl být fixován k hlavnímu profilu.

Desky

Při instalaci podhledových desek Rockfon se doporučuje používat čisté rukavice s nitrilovým či PU povlakem, aby nedocházelo ke znečištění desek (skvrny, otisky prstů apod.).

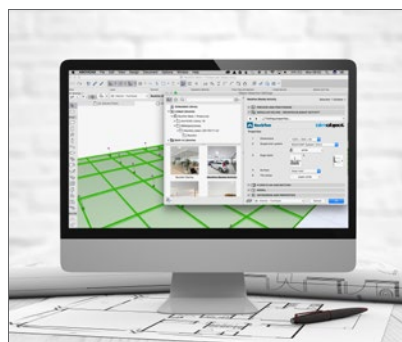
Pro optimální pracovní prostředí doporučujeme instalačním pracovníkům dodržovat obvyklé pracovní postupy a řídit se pokyny uvedenými na obalech našich produktů.

Řezání desek je velmi snadné - stačí běžný ostrý nůž. Veškeré otvory a výřezy musí být ošetřeny v souladu s místně platnými stavebními předpisy a normami.

Pozor! V některých případech jsou matné povrchy stropních desek směrové! Pro zachování vizuální kontinuity stropu je proto nutné klást stropní desky vždy v jednom (stejném) směru, který je šipkou vyznačen na zadní straně každé desky.

Nástroje

Rockfon vytvořil několik velmi užitečných nástrojů, které jsou k dispozici na www.rockfon.cz.



Potřebujete-li pomoc s návrhem vašeho projektu, navštivte naši online knihovnu CAD Library nebo portál BIM.



Na našich webových stránkách si můžete vytvořit specifikace pro konkrétní produkty.



Na našem webu najdete také bohatou knihovnu referenčních projektů.

Rockfon® je registrovaná ochranná
známka skupiny ROCKWOOL.

 twitter.com/RockfonOfficial

 linkedin.com/company/Rockfon-as/

 instagram.com/Rockfon_official/

 youtube: bit.ly/2Kjm4Vt

10.2018 | 10.2018 | | Všechny zmiňované kódy barev jsou na základě NCS - Natural Colour System[®] vlastnictví a využívání licence společnosti NCS Colour AB, Stockholm
2012, nebo vzorníku barev RAL. Rockfon si vyhrazuje právo technických a produktových změn bez předchozího upozornění. Rockfon neodpovídá za tiskové chyby.

Rockfon

ROCKWOOL, a. s.

CZ&SK office

Cihelní 769

735 31 Bohumín 3

Česká Republika

Tel. (+420) 702 200 892

Tel. (+421) 903 235 027

www.rockfon.cz

info@rockfon.cz

